



NÁTTÚRUSTOFA
VESTFJARÐA

Gróðurfar á fyrirhuguðu framkvæmdasvæði vegna snjóflóðavarnargarðs í fjallinu Kubba ofan Holtahverfis í Skutulsfirði

Unnið fyrir Ísafjarðarbæ
v/umhverfismats á áhrifum snjóflóðavarna

Arnín Óladóttir

Ágúst 2005
NV nr. 12-05

<u>INNGANGUR</u>	3
<u>Almenn svæðislýsing</u>	3
<u>VINNUADFERÐ</u>	3
<u>NIÐURSTÖÐUR</u>	3
<u>UMFJÖLLUN</u>	6
<u>VIÐAUKI I. PLÖNTULISTI Í KUBBANUM</u>	7

Inngangur

Vegna beiðni Tækniþjónustu Vestfjarða fyrir hönd Ísafjarðarbæjar athugaði Náttúrustofa Vestfjarða gróðurfar í fjallinu Kubba í botni Skutulsfjarðar.

Þann 23. júní 2005 fór fram athugun á gróðurfari í fjallinu Kubba ofan Holtahverfis og í Engidal á Ísafirði. Skoðað var svæði það sem mun raskast vegna fyrirhugaðra snjóflóðavarnargarða: svæðið sem fer undir garðana, efnistökusvæði og nánasta umhverfi. Tilgangurinn var að athuga hvort á svæðinu væru einhverjar þær plöntur eða gróðurhverfi sem ber að vernda í sjálfu sér eða sem búsvæði viðkvæmra tegunda. Farið var upp í u.þ.b.100 m hæð.

Almenn svæðislýsing

Fyrirhugað framkvæmdasvæði er framarlega í Kubbanum, bæði í Dagverðardal, ofan Holtahverfis og Engidal. Hlíðar eru brattar og skriðrunnar efra, en grónar neðst. Framkvæmdasvæðið nær niður á flatlendi innan Holtahverfis þar sem eru lítt grónir melar og malarnám. Einnig verður eitthvað rask á grasi grónum hvömmum við Dagverðardalsá. Nokkuð er um læki í hlíðunum og lindir spretta undan skriðum þar sem halli minnkar í hlíðarótum

Vinnuaðferð

Svæði voru gengin og gróðurhverfaskipting skráð á loftmynd í mælikvarðanum 1:5.000. Einnig var skráður tegundalisti blómplantna og byrkninga á svæðinu. Sérstaklega var hugað að tegundum sem eru á válista, en leitað var sérstaklega að eftirtöldum tegundum sem hafa fundist í nágrenninu í svipuðum gróðurlendum og þarna er að finna: (athugasemdir í sviga sýna þá leiðarvísa sem notaðir voru við að svipast um eftir þeim)

- Loðgresi, *Holcus lanatus* (graslendi, hefur fundist í Skutulsfirði)
- Stefánssól, *Papaver radicum ssp stefansonii* (melar, merkt á Vestfjörðum)
- Eggvíblaðka, *Listera ovata* (Blóm og kjarrlendi, finnst í kjarrinu í Tungudal)
- Ferlaufungur, *Paris quadrifolia* (urðir og hraungjótur, merkt utar í Djúpinu)
- *Umbilicaria polyphylla* - (klettur, merkt í Skutulsfirði)
- Flatþemba, *Hypogymnia physoides* (birki og móajarðvegur, merkt í Skutulsfirði)

Skráð var: Yfirbragð svæðis, gróðurhverfi og skilyrði, tegundir, gróðurþekja, yfirborð, sýnileg vatnsmiðlun, jarðvegur, merki um landnýtingu og annað það sem athygli vakti.

Niðurstöður

Tegundaheiti eru skv. Herði Kristinssyni: *Plöntuhandbókin*, (Örn og Örlygur, 1989), sjá upptalningu á tegundum í viðauka. Auk þess var stuðst við *Gróðurgreining*, Náttúrufræðistofnunar Íslands, Reykjavíkurstet, júlí 1997. Gróðurkort voru teiknuð inn á loftmyndir frá Loftmyndum ehf, útprentun var í mælikvarðanum 1:4.000, og birt í mælikvarða nálægt 1:6.500, sjá mynd 1.

Alls fundust á öllu framkvæmdasvæðinu 64 tegundir af blómplöntum og byrkningum, (sjá viðauka 1), sem skráðar eru í *Plöntuhandbókina*, en auk þess eru innfluttar trjátegundir. Flestar eru þessar tegundir algengar um allt land eða a.m.k. svæðisbundið.

Ekki fundust neinar af ofangreindum tegundum sem eru á valista.

Auk blómplantna og byrkninga eru mosategundir sem áður er getið, dýjamosi - *Philonotis fontana*, fjallagrös- *Cetraria islandica*, *Cladonia sp* og nokkur eintök af engjaskóf- *Peltigera canina*.

Við Dagverðadalsá er þýft, rakt graslendi og votlendari pollar (< 100 m²), í lægðum, þar sem engjarós og mýrelfting eru ríkjandi. Mikill mosi er í sverði aðallega *hylocomium* en einnig blettir af *sphagnum*.

Ofar eru melar þar sem er ófrágengið efnistökusvæði inn að gömlu bæjarstæði. Þar er mosagróður ríkjandi í bland við grastegundir, aðallega bugðupunt og túnvingul. Ofan melanna, meðfram hlíðinni er lítið en fjölbreytt, votlent svæði (ca 1000 m²). Klófífa vex á jöðrum með mýrastör, gulstör, horblaðka, og mýrafinnungur á blettum í miðju og belgjastör víða.

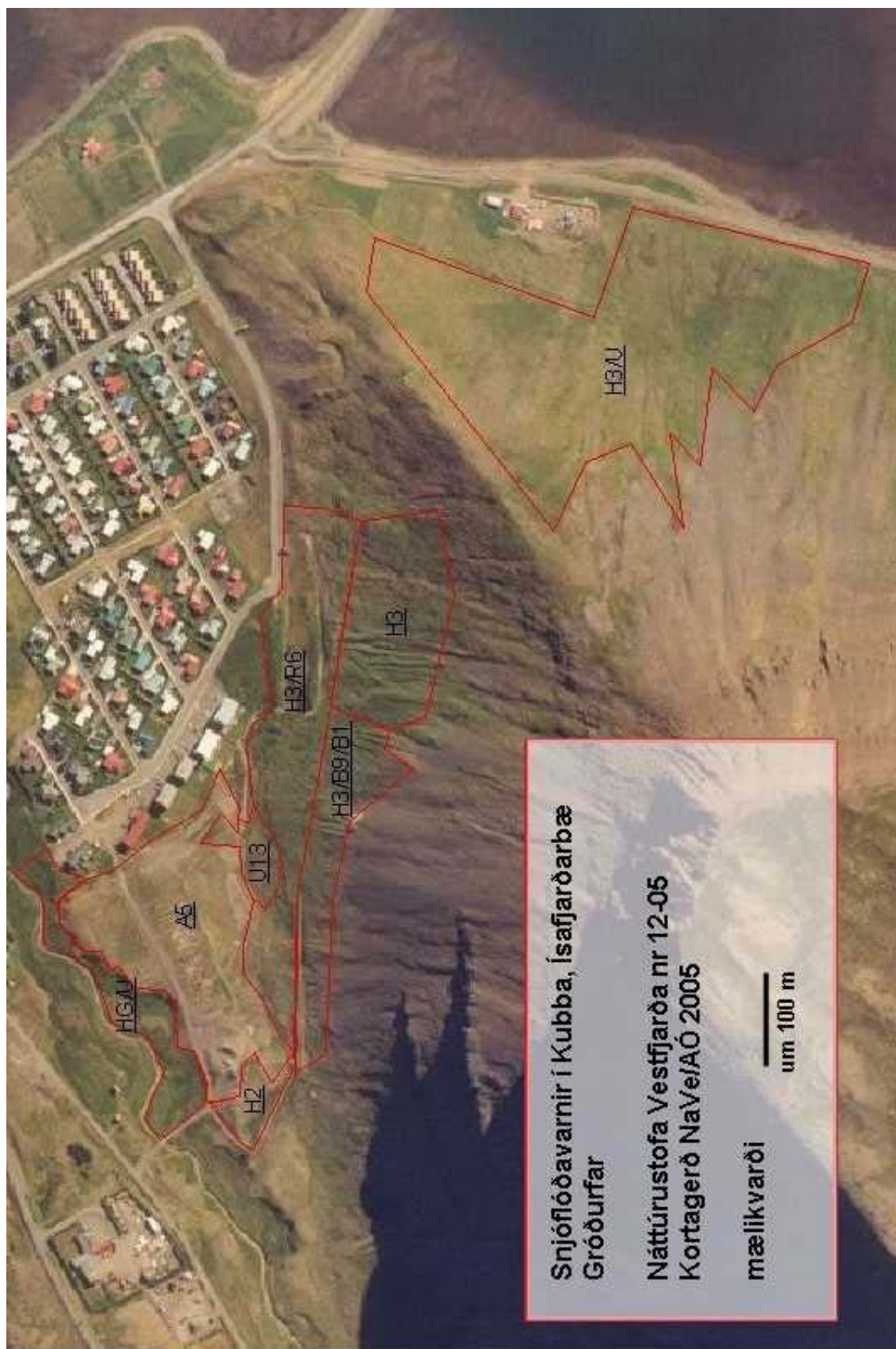
Hlíðar Kubbans eru skriðurunnar neðan við klettabelti, hlíðin er nokkuð brött (30 - 40°), innst í Dagverðardal og í Engidal en framan í Kubbanum dregur nokkuð úr hallanum neðst í hlíðum og þar myndast smáir grasi, grónir hjallar.

Nokkuð er um nýlegar smáskriður sem liggja ofan á því sem fyrir var og myndast skjól á milli þeirra. Innst í Dagverðadal er undirlag jarðvegs og skriður mjög grófar, þar er þekja gróðurs um 50%, mosar; *hylocomium* og *racomitrium*, krækilyng á skriðum og aðalbláberjalyng í lægðum, sérstaklega sunnan í skriðutaumum. Þegar utar dregur er bratti minni, undirlag jarðvegs finna, þekja gróðurs nálægt 100% og grastegundir verða ríkjandi blandaðar lyngi. Slíkt gróðurfar er ríkjandi á öllu framkvæmdasvæðinu í Engidal.

Skógræktarfélag Ísafjarðar hefur gróðursett nokkuð af trjáplöntum á fyrirhuguð framkvæmdasvæði og auk tegunda í viðauka eru þar sitkagreni- *Picea sitchensis*, Blágreni- *P. engelmannii*, Sitkabastarður- *P. lutzii*, Stafafura-*Pinus contorta* og Bergfura - *P. uncinata*. Gróðursett hefur verið í þremur áföngum: ofan blokkanna er lítill lundur um 20 ára gamall, utar og ofar eru trén orðin um 10 ára og síðan er nokkuð um plöntur sem eru um 5 ára gamlar.

Tafla 1. Yfirlit yfir gróðurfar á athafnasvæðinu.

Gróðurfar	Skammstöfun	Stærð
Graslendi með smárunnum	H3 (H3/U)	10 hektarar
Lyngmói með grösum	H3/B9/B1	1,6 ha
Graslendi með skógrækt	H3/R6	3 ha
Votlendi	U13	0,4 ha
Mosagróður með grösum	A5	3,4 ha
Graslendi um bæjarrústir	H2	0,4 ha
Graslendi með votlendispollum	H2/U	1,1 ha



Mynd 1. Gróðurhverfi í Kubbanum í Skutulsfirði.

Umfjöllun

Þegar um er að ræða framkvæmd eins og þessa hverfur allur yfirborðsgróður og ekki er möguleiki á verndun einhverra gróðurhverfa.

Ekki er að finna á svæðinu neinar þær tegundir eða gróðurhverfi sem skylt er að friða eða sem teljast til sjaldgæfra tegunda. Nokkur eftirsjá er af votlendinu, enda sjaldgæft að sjá svona fjölbreytt votlendi nærri byggð.

Við uppgræðslu er mælt með því að yfirborðajarðvegur sé geymdur og honum dreift yfir að lokum til þess að nýta þann fræforda sem fyrir er á svæðinu. Þó verður að mæla með því að það sé ekki látið nægja heldur sé gróðri komið örugglega í garðana með aðfluttum tegundum eða fræjum. Mætti þannig bæta fyrir þann trjágróður sem hverfur vegna framkvæmdanna.

Ef gróður nær ekki að þekja garðana nokkuð fljótt er hætt við því að fyllur eða smáskriður hlaupi úr þeim og rýri þar með gildi þeirra.

Viðauki I. Plöntulisti í Kubbanum

Tafla 2. Tegundalisti yfir plöntur sem fundust í Kubbanum.

Tegund ísl	Latína	Tegund ísl	Latína
Skriðlíngresi	<i>Agrostis stolonifera</i>	Undaffill	<i>Hieracium</i>
Ljónslappi	<i>Alchemilla alpina</i>	Hrossanál	<i>Juncus arcticus</i>
Mariustakkur	<i>Alchemilla vulgaris</i>	Móasef	<i>Juncus trifidus</i>
Ætihvönn	<i>Angelica archangelica</i>	Sauðamergur	<i>Loiseleuria procumbens</i>
Ilmreyr	<i>Anthoxanthum odoratum</i>	Lúpína	<i>Lupinus nootkatensis</i>
Geldingahnappur	<i>Armeria maritima</i>	Vallhæra	<i>Luzula multiflora</i>
Birki	<i>Betula pubescens</i>	Axhæra	<i>Luzula spicata</i>
Kornsúra	<i>Bistorta vivipara</i>	Ljósberi	<i>Lychnis alpina</i>
Hrafnaklukka	<i>Cardamine nymanii</i>	Horblaðka	<i>Menyanthes trifoliata</i>
Melablóm	<i>Cardaminopsis petraea</i>	Spánarkerfill	<i>Myrrhis odorata</i>
Stinnastör	<i>Carex bigelowii</i>	Finnungur	<i>Nardus stricta</i>
Gulstör	<i>Carex lyngbyei</i>	Ólafssúra	<i>Oxyria digyna</i>
Mýrastör	<i>Carex nigra</i>	Fjallafoxgras	<i>Phleum alpinum</i>
Belgjastör	<i>Carex panicea</i>	Lyfjagras	<i>Pinguicula vulgaris</i>
Músareyra	<i>Cerastium alpinum</i>	Vallarsveifgras	<i>Poa pratensis</i>
Vegarfi	<i>Cerastium fontanum</i>	Gullmura	<i>Potentilla crantzii</i>
Snarrótarpuntur	<i>Deschampsia caespitosa</i>	Engjarós	<i>Potentilla palustris</i>
Bugðupuntur	<i>Deschampsia flexuosa</i>	Klukkublóm	<i>Pyrola minor</i>
Holtasóley	<i>Dryas octopetala</i>	Brennisóley	<i>Ranunculus acris</i>
Krækilyng	<i>Empetrum nigrum</i>	Túnsúra	<i>Rumex acetosa</i>
Lindadúnurt	<i>Epilobium alsinifolium</i>	Gráviðir	<i>Salix callicarpaea</i>
Klóelfting	<i>Equisetum arvense</i>	Grasviðir	<i>Salix herbacea</i>
Mýrelfting	<i>Equisetum palustre</i>	Gulviðir	<i>Salix phylicifolia</i>
Vallelfting	<i>Equisetum pratense</i>	Stjörnusteinnbrjótur	<i>Saxifraga stellaris</i>
Beitieski	<i>Equisetum variegatum</i>	Lambagras	<i>Silene acaulis</i>
Klófífa	<i>Eriophorum angustifolium</i>	Túnfifill	<i>Taraxacum</i>
Túnvingull	<i>Festuca richardsonii</i>	Blóðberg	<i>Thymus praecox</i>
Blávingull	<i>Festuca vivipara</i>	Mýrafinnungur	<i>Trichophorum caespitosum</i>
Hvítmaðra	<i>Galium normanii</i>	Aðalbláberjalyng	<i>Vaccinium myrtillus</i>
Gulmaðra	<i>Galium verum</i>	Bláberjalyng	<i>Vaccinium uliginosum</i>
Blágresi	<i>Geranium sylvaticum</i>	Mýrfjóra	<i>Viola palustris</i>
Þrílaufungur	<i>Gymnocarpium dryopteris</i>	Þrenningarfjóra	<i>Viola tricolor</i>