


Fornleifaskráning vegna breytinga á aðalskipulagi í Austurbyggð II (N13) í Árborg



Margrét Hrönn Hallmundsdóttir

NV nr. 09-21

Mars 2021

 NÁTTÚRUSTOFA VESTFJARÐA		DAGSETNING: MARS 2021
SKÝRSLA NR: NV NR. 09-21		DREIFING: <input type="checkbox"/> OPIN <input type="checkbox"/> LOKUÐ TIL: <input type="checkbox"/> HÁÐ LEYFI VERKKAUPA
VERKNÚMÉR: 591		
HEITI SKÝRSLU: FORNLEIFASKRÁNING VEGNA BREYTINGA Á AÐALSKIPULAGI Í AUSTURBYGGÐ II (N13) Í ÁRBORG		BLAÐSÍÐUR: 22 UPPLAG: 5
HÖFUNÐUR: MARGRÉT HRÖNN HALLMUNSDÓTTIR		FJÖLDI KORTA: 2 GERÐ SKÝRSLU/VERKSTIG:
VERKEFNISSTJÓRI: MARGRÉT H. HALLMUNSDÓTTIR		UNNIÐ FYRIR:
ÚTDRÁTTUR FORNLEIFASKRÁNING VEGNA BREYTINGA Á AÐALSKIPULAGI Í AUSTURBYGGÐ II (N13).		
LYKILORÐ ÍSLENSK: Fornleifaskráning, breyting á aðalskipulagi		LYKILORÐ ENSK: ARCHAEOLOGICAL SURVEY
UNDIRSKRIFT VERKEFNASTJÓRA:		YFIRFARIÐ AF:

EFNISYFIRLIT

EFNISYFIRLIT	3
1. INNGANGUR	4
2. AÐFERÐAFRÆÐI	4
Tilgangur fornleifaskráninga	4
Skráning fornleifa	6
3. FRAMKVÆMDARSVÆÐIÐ	6
Saga Dísarstaða	6
Fornleifaskráning framkvæmdasvæðis	8
4. NIÐURSTÖÐUR	18
5. HEIMILDASKRÁ	19
6. KORT	20

1. INNGANGUR

Að beiðni Hannesar Ottesen gerði Náttúrustofa Vestfjarða fornleifarannsókn vegna breytinga á aðalskipulagi á svæði sem kallast *Austurbyggð II, reitur N13* í sveitarfélaginu Árborg. Minjavörður Suðurlands hafði farið fram á í bréfi dagsettu 2 mars 2021 að eftirfarandi rannsóknir yrðu gerðar „*Uppfærsla á fornleifaskráningu skipulagssvæðisins fyrirdeiliskipulag/aðalskipulagsbreytingu á eftir að fara fram.Fornleifafræðingur gengur skipulagssvæði og mælir upp og skráir minjar sem kunna að finnast. Skýrslu um skráninguna skal skilað til Minjastofnunar. 2. Beitarhúsatóftin er mæld upp með nákvæmu gps-tæki (t.d. Trimble). 2a. Tóftin er teiknuð í skala. 2b. Tóftin er ljósmynduð. 2c. Tóftin er drónuð, þ.e. flygildi notað til að mynda tóftina og nærumhverfið*“¹. Skýrsla þessi er gerð eftir þessum tilmælum. Vettvangsvinna fór fram þann 23. mars 2021 og var unnin af Margréti Hallmundsdóttir fornleifafræðing sem jafnframt sá um skýrsluskrif.

2. AÐFERÐAFRÆÐI

Aðferðafræði rannsóknarinnar byggir fyrst og fremst á fornleifaskráningu á vettvangi en að auki var farið yfir helstu heimildir um jarðirnar, s.s. örnefnaskrár, túnakort, jarðabækur og annað sem getur gefið vísbendingar um fornminjar. Notast var við Trimble Juno 5 uppmælingatæki og myndir teknar af svæðinu. Svæðið var ljósmyndað með Mavic air dróna.

Tilgangur fornleifaskráninga

Allir skráðir minjastaðir voru skráðir og voru teknir staðsetningarpunktar á hverjum stað með Trimble juno uppmælitæki. Minjastöðunum var lýst og ljósmyndir teknar af hverjum stað.

Í lögum um menningarminjar nr. 80 29. júní 2012 segir að lögin eigi að tryggja eftir föngum verndun menningarsögulegra minja í eigin umhverfi og að íslenskum menningararfi verði skilað óspilltum til komandi kynslóða. Eins eiga lögin að auðvelda

¹ Bréf MÍ202103-0008/8,00/UÆ

aðgang að minjunum, kynna þær þjóðinni og greiða fyrir rannsóknum. Þá er fornleifaskráning bundin skipulagsgerð skv. lögnum, en í 16. gr. segir:

„Skytt er að fornleifaskráning fari fram áður en gengið er frá svæðisskipulagi, aðalskipulagi eða deiliskipulagi eða endurskoðun þess og skal sá sem ber ábyrgð á skipulagsgerð í samræmi við skipulagslög standa straum af/ kostnaði við skráninguna.“

Í 3. grein laganna eru fornleifar skilgreindar sem:

„Fornleifar teljast hvers kyns mannvistarleifar, á landi, í jörðu, í jökli, sjó eða vatni, sem menn hafa gert eða mannaverk eru á og eru 100 ára og eldri, svo sem:

búsetulandslag, skrudgarðar og kirkjugarðar, byggðaleifar, bæjarstæði og bæjarleifar ásamt tilheyrandi leifum mannvirkja og öskuhauga, húsaleifar hvers kyns, svo sem leifar kirkna, bænhúsa, klaustra, þingstaða og búða, leifar af verbúðum, naustum og verslunarstöðum og byggðaleifar í hellum og skútum, vinnustaðir þar sem aflað var fanga, svo sem leifar af seljum, verstöðvum, bólum, mógröfum, kolagröfum og rauðablæstri, tún- og akurgerði, leifar rétta, áveitumannvirki og aðrar ræktunarminjar, svo og leifar eftir veiðar til sjávar og sveita, vegir og götur, leifar af stíflum, leifar af brúm og öðrum samgöngumannvirkjum, vöð, varir, leifar hafnarmannvirkja og bátalægi, slippir, ferjustaðir, kláfar, vörður og önnur vega- og siglingamerki ásamt kennileitum þeirra, virki og skansar og leifar af öðrum varnarmannvirkjum, þingstaðir, meintir hörgar, hof og vé, brunnar, uppsprettur, álagablettir og aðrir staðir og kennileiti sem tengjast siðum, venjum, þjóðtrú eða þjóðsagnahefð, áletranir, myndir eða önnur verksummerki af manna völdum í hellum eða skútum, á klettum, klöppum eða jarðföstum steinum og minningarmörk í kirkjugörðum, haugar, dysjar og aðrir greftrunarstaðir úr heiðnum eða kristnum sið, skipsflök eða hlutar þeirra.

Fornminjar njóta friðunar nema annað sé ákveðið af Minjastofnun Íslands.

Í 21. grein laga um menningarminjar segir:

„fornleifum, sbr. 3. mgr. 3. gr., jafnt þeim sem eru friðlýstar sem þjóðminjar og þeim sem njóta friðunar í krafti aldurs, má enginn, hvorki landeigandi, ábúandi, framkvæmdaraðili né nokkur annar, spilla, granda eða breyta, hylja, laga, aflaga eða flytja úr stað nema með leyfi Minjastofnunar Íslands.“

Þetta á við um allar fornleifar, óháð sérstakri friðlýsingu. Friðhelgi fornleifa er ekki háð því að þær séu þekktar eða hafi verið skráðar. Sú skylda hvílir á sveitarfélögum eða framkvæmdaaðilum að gera Minjavernd ríkisins viðvart ef fyrirsjáanlegt er að minjar spillist vegna hvers konar framkvæmda eða breyttrar landnotkunar (sjá 12.gr.).

„Ef fornminjar sem áður voru ókunnar finnast við framkvæmd verks skal sá sem fyrir því stendur stöðva framkvæmd án tafar. Skal Minjastofnun Íslands láta framkvæma vettvangskönnun umsvifalaust svo skera megi úr um eðli og umfang fundarins. Stofnuninni er skylt að ákveða svo fljótt sem auðið er hvort verki megi fram halda og með hvaða skilmálum. Óheimilt er að halda framkvæmdum áfram nema með skriflegu leyfi Minjastofnunar Íslands (24 gr.)”

Eitt af markmiðum fornleifaskráningar er að koma í veg fyrir að minjar verði fyrir skemmdum af gáleysi eða nauðsynjalausu. Fornleifaskráning nýtist við minjavörslu þegar ákveða á verndun á einstökum minjastöðum. Eins kemur hún að miklum notum vegna fyrirhugaðra framkvæmda. Þá er hægt að taka tillit til minjanna við skipulagsgerð og nýta þær í rannsókna eða kynningarskyni. Með fornleifaskráningu má einnig stórlega minnka líkur á að fornleifar komi óvænt í ljós við framkvæmdir sem gæti leitt til tafa á viðkomandi verki.

Skráning fornleifa

Verkefnanúmeri er úthlutað af Minjastofnun Íslands og svæðið hefur verið merkt inn á vefsíðu Minjastofnunar og skýrsla skráð þar sem og minjar sem mældar voru upp. Verkefnið fékk númerið 2636 og þar á eftir eru hlaupandanúmer rannsóknarinnar, dæmi: 2636-001.

3. FRAMKVÆMDARSVÆÐIÐ

Saga Dísarstaða

Hvenær Dísarstaðir voru fyrst byggðir er ekki vitað, en *Jarðabókin* segir að jörðin hafi verið „... byggð fyrir manna minni í úthögum.“² Dísarstaðir hafa aldrei farið í eyði og þar var „... jafnan einbýli nema örfá ár á 19. öld og ábúendaskipti hafa verið fátíð.“³ Síðan árið 1879 hefur jörðin verið einbýli⁴ og var allt til ársins 1993 en síðan þá hefur jörðin verið tvíbýli.

² Jarðabók Árna Magnússonar og Páls Víталín II:115.

³ Sunnlenskar byggðir II:335.

⁴ Örnefni Dísarstaðir, 1

Dísarstaðir voru áður fyrr iðulega kallaðir Dísastaðir og er þannig skráð 1847 í *Jarðatali á Íslandi*.⁵ Eftir 1930 virðist nafn jarðarinnar alltaf vera skrifað Dísarstaðir. Í *Jarðatalinu* er nafn jarðarinnar skrifað bæði Dýsarstader og Dýsjarstader.⁶ Í *Örnefnaskrá* er talið ólíklegt að Dýsjarstader (Dysjarstaðir) eigi rétt á sér, því ekkert á jörðinni bendi til dysja.⁷

Dísarstaðir voru hjáleiga frá Smjördölum allt til ársins 1907 þegar jörðinni var endanlega úrskipt úr Smjördalatorfunni.⁸ Á Dísarstöðum hefur ekki verið stórbýli á 18. og 19. öld en árið 1703 bjuggu þar hjón ásamt einu barni sínu,⁹ árið 1729 bjuggu þar hjón ásamt þremur börnum sínum og er það að hluta til sama fjölskyldan og 26 árum fyrr.¹⁰ Árið 1801 bjuggu þar hjón ásamt tveimur börnum sínum og þremur hjúum.¹¹

„Landskuld 1xx álnir, áður 1xxx álnir. Betalast í landaurum heima eður til Skúmstaða. Leigukúgildi iii, áður fyrir vel 30 árum vi, síðan smáfækkað. Leigur í smjöri til Skúmstaða. Kvaðir ut supra á Nýjabæ.“¹² Þegar *Jarðatal á Íslandi* var skrifað árið 1847 var landskuldin 0,70 og kúgildin 3.¹³

Dísarstaðir voru fjórða hjáleiga Smjördala og sú stærsta, en hún taldist fjórði partur allrar Smjördalatorfunnar.¹⁴ Samkvæmt túnakorti sem líklega var teiknað árið 1917, var túnið á Dísarstöðum 3,1 ha. og þar af slétt $\frac{5}{6}$. Matjurtagarðar voru 1176 m². Á túnakorti má sömuleiðis sjá bæ, matjurtagarð, eitt útihús og einn kross (merking óviss).¹⁵ Á heimasíðu *Fasteignamats ríkisins* eru byggingar á landi Dísarstaða skráðar ásamt byggingaári og samkvæmt því standa þau hús sem á túnakorti eru, ekki lengur. Elsta hús Dísarstaða er fjós byggt árið 1954, en í dag standa á jörðinni sex hús.¹⁶ Árið 1977 var tún Dísarstaða 24 ha.¹⁷ Þegar *Fasteignabókin 1932* var skrifuð var tún Dísarstaða 3 ha, og matjurtagarðar 1200 m².¹⁸ Forn hundraðatala Dísastaða er ekki til skráð en ný hundraðatala, árið 1848,

⁵ J. Jonsen :62,

⁶ Jarðabók Árna Magnússonar og Páls Víталín II:115.

⁷ Örnefnaskrá -Dísarstaðir, 1.

⁸ Sunnlenskar byggðir II:335.

⁹ Manntal 1703:520,

¹⁰ Manntal 1729: 601.

¹¹ Manntal 1801:232

¹² Jarðabók Árna Magnússonar og Páls Víталín II:115.

¹³ J Jonsen :62.

¹⁴ Sunnlenskar byggðir II:335.

¹⁵ Túnakort.

¹⁶ fmr.is.

¹⁷ Sunnlenskar byggðir II:335.

¹⁸ Fasteignabók 1932:13.

er 10,32.¹⁹, „Kostir allir og ókostir sem á heimajörðunni [Smjördölum].“²⁰, „Jörðin telst góð og hæg enda vel hæf til ræktunar og hafði góðar engjaslægjur. Landstærð er rúmir 200 ha. og er þetta austasta jörð sveitarinnar, í norðaustur horni hreppsins og liggur móti landi Selfossbæjar og Hraungerðishrepps.“²¹

Landamerki Dísarstaða eru þessi: „Dísastaðaland skal vera úr vörðu, sem hlaðin er í Rauðholtsmýrinni, í vörðu, sem hlaðin er í hrauninu vestan við Dísastaðaréttina, þaðan í vörðu sem hlaðin er á Hrismýrar skuðsbakkanum. Skal allt landið þar fyrir austan vera eign Dísarstaða fyrir austan skurðinn að Selfoss og Sölfholtsmörkum. Dísastaðir haldi Partsenginu fyrir framan skurðinn og eigi tilkall til Óskiptuhraunsins.“²²

Fornleifaskráning framkvæmdasvæðis

Númer: 2636-001

Eldra númer: 166183-216-10

Hlutverk: Beitarhús

Tegund: Rúst

Staðsetning: A: 403412 N: 382361

Ástand: Gott

Horfin: Nei

Hættumat: Mikil hætta

Hættuorsök: Framkvæmdir

Friðlýst: Nei

Staðhættir: „Löng dæla gengur þvert í gegnum Dísarstaðaland og endar við Torfhól [008]. [...]Rimar heitir svæðið austan við Torfhóladælur og ná þeir heim undir bæ [...]. „Selfossskurður er fyrir ofan Rimana og



Mynd 1. Rústir beitarhúsins á Dísarstöðum

Móhólmýri en ofan við hann eru Svartrimar eða Svörturimar. [...] Þar voru *beitarhúsin*

¹⁹ Ný jarðabók 31.

²⁰ Jarðabók Árna Magnússonar og Páls II:115.

²¹ Sunnlenskar byggðir II: 335.

²² Örnefnaskrá -Dísarstaðir, 1.

frá Dísarstöðum...“.²³ Um 250 m suður af hesthúsunum á Selfossi og um 250 m vestur af Gaulverjabæjarvegi standa tóftir beitarhúsa frá Dísastöðum og eru þær tæplega 1 km frá Dísastöðum II.

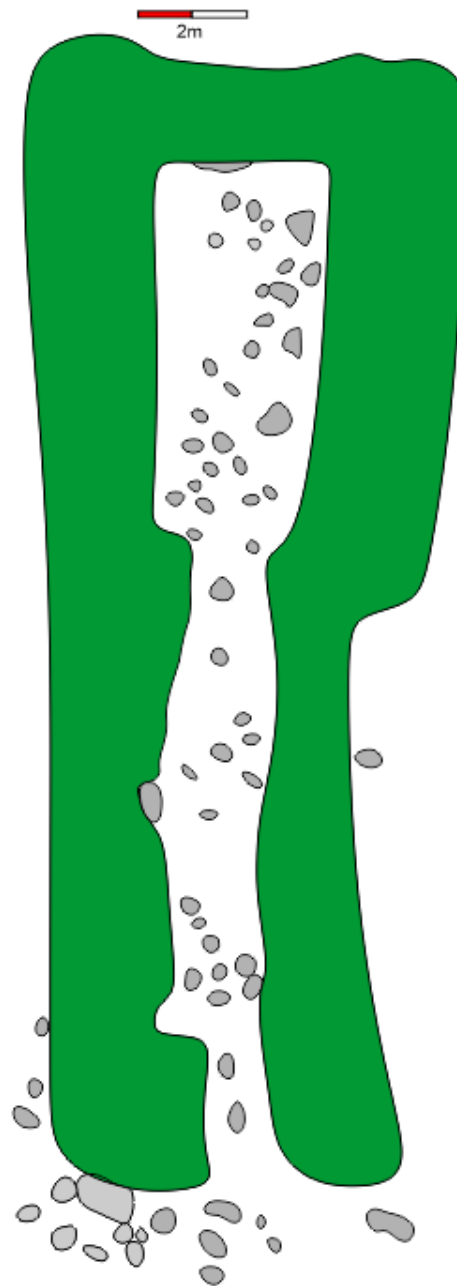
Minjalýsing: Tóftin er ílöng og samanstendur af tveimur hólfum eru þau um 7 m hvort. Tóftin snýr SN með inngang á suðurhlið og er hitt hólfíð fast við norðurhliðina og liggja þau eins. Hleðslur standa vel og standa veggir heilir á stórum hluta. Tóftin er töluvert gróin en veggir og hleðslur sjást vel. Ábúandi man eftir því að smalað var í tóftina en þá var hún ekki undir neinu þaki. Veggir eru misháir en hæstir eru þeir um 2 m. Norðurgaflinn er lægstur og er hann um 1 m. Aldur tóftarinnar er óviss.



Mynd 2. Myndin sýnir beitarhúsið úr dróna.

²³ Örnefnaskrá -Dísarstaðir:2.

Mörk á sléttuðu túni



Mynd 3. Teikning af beitarhúsinu.

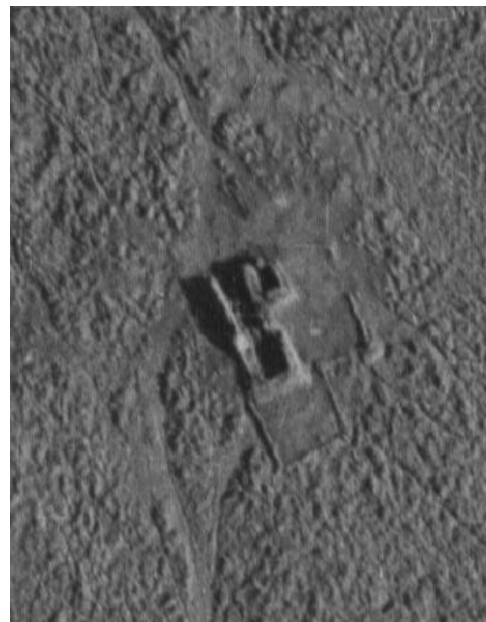
Númer: 2636-002**Hlutverk:** Útihús**Tegund:** Heimild/ rúst**Staðsetning:** A:403364 N: 382448**Ástand:** Slæmt**Horfin:** Nær alveg**Hættumat:** Mikil hætta**Hættuorsök:** Fyrirhugaðar framkvæmdir**Friðlýst:** Nei**Staðhættir:** Um 20 m aftan við

beitahúsið má greina óljósar leifar af húsi. Á loftmynd sem tekin var árið 1954 má greinilega sjá húsið sem líklega hefur verið rutt út eftir það. Þó má einn greina leifar af þessu húsi á loftmyndum. Um 1980 sést á loftmyndum að tún er gert aftan við [001] og alveg fast að því húsi. Þá hefur rúst hússins verið sléttuð. Þetta hús virðist hafa verið eldra enn hús [001].

Minjalýsing: Á myndinni má greina að húsið hefur verið ílangt. Líklega skiptist það í tvö rými, það aftara virðist vera dýpra og er mögulega hlaða aftan við fjárhús. Við hlið þess rýmis er annað minna en sambyggt. Aftan við húsið virðist svo hafa verið höfð hlaðin rétt. Í dag er húsið aðeins skuggi í þessu sléttaða túni sem þó mótar fyrir vegna breytinga á gróðri.



Mynd 4. Á myndinni sést skuggi húsanna sem myndast með gróðri.



Mynd 5. Rústin eins og hún leit út árið 1954 áður en hún var sléttuð. Landmælingar Íslands.



Mynd 6. Hér hefur verið teiknað í þar sem sér móta fyrir rústinni í túninu.



Mynd 7. Afstaða á milli húsanna [001] til vinstri og [002] til hægri. Mynd frá 1954. Landmælingar Íslands.

Númer: 2636-003

Hlutverk: Leið

Tegund: Leið/heimild

Staðsetning: A:403491 N:382309

Ástand: Lélegt

Horfin: Já

Hættumat: Mikil hætta

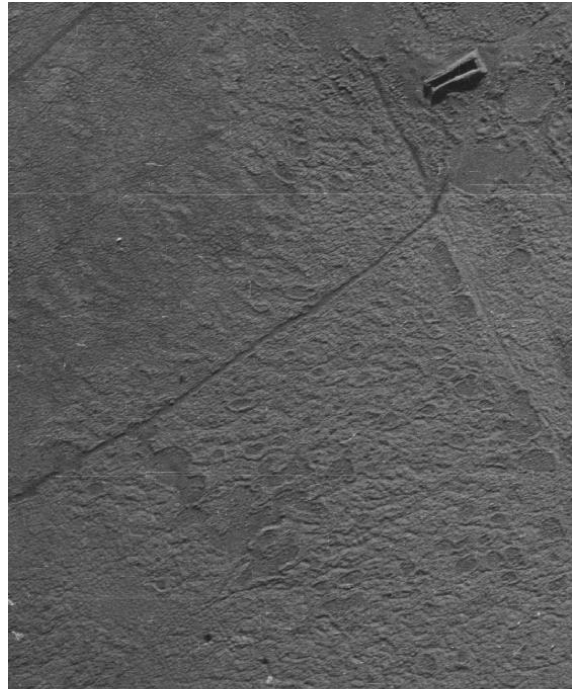
Hættuorsök: Fyrirhugaðar framkvæmdir

Friðlýst: Nei

Staðhættir: Á gömlum loftmyndum má greina að frá Dísarstöðum og að beitarhúsunum hefur myndast slóði. Greinilegt er að fólk hefur fetað þann stíg á leið sinni til að sinna skepnum í húsunum.

Á gömlu loftmyndum má líka sjá að slóði liggur á milli húsanna [001] og [002] og einnig heim að Dælu sem greinilega hefur áður verið full að vatni og hefur verið notuð til að brynna skepnum sem voru í húsunum.

Minjalýsing: Leiðin er einn greinileg sérstaklega þegar snjór situr í henni.



Mynd 8. Leiðin sem liggur frá Dísarstöðum að beitarhúsunum. Loftmynd frá 1954. Landmælingar Íslands.



Mynd 9. Á drónamyndinni sést leiðin að beitarhúsinu greinilega vinstra megin við húsið.

Númer: 2636 -004

Hlutverk: Samgöngubót

Tegund: Leið

Staðsetning: A:403349 N: 382300

Ástand: Slæmt

Horfin: Nei

Hættumat: Mikil hættu

Hættuorsök: Framkvæmdir

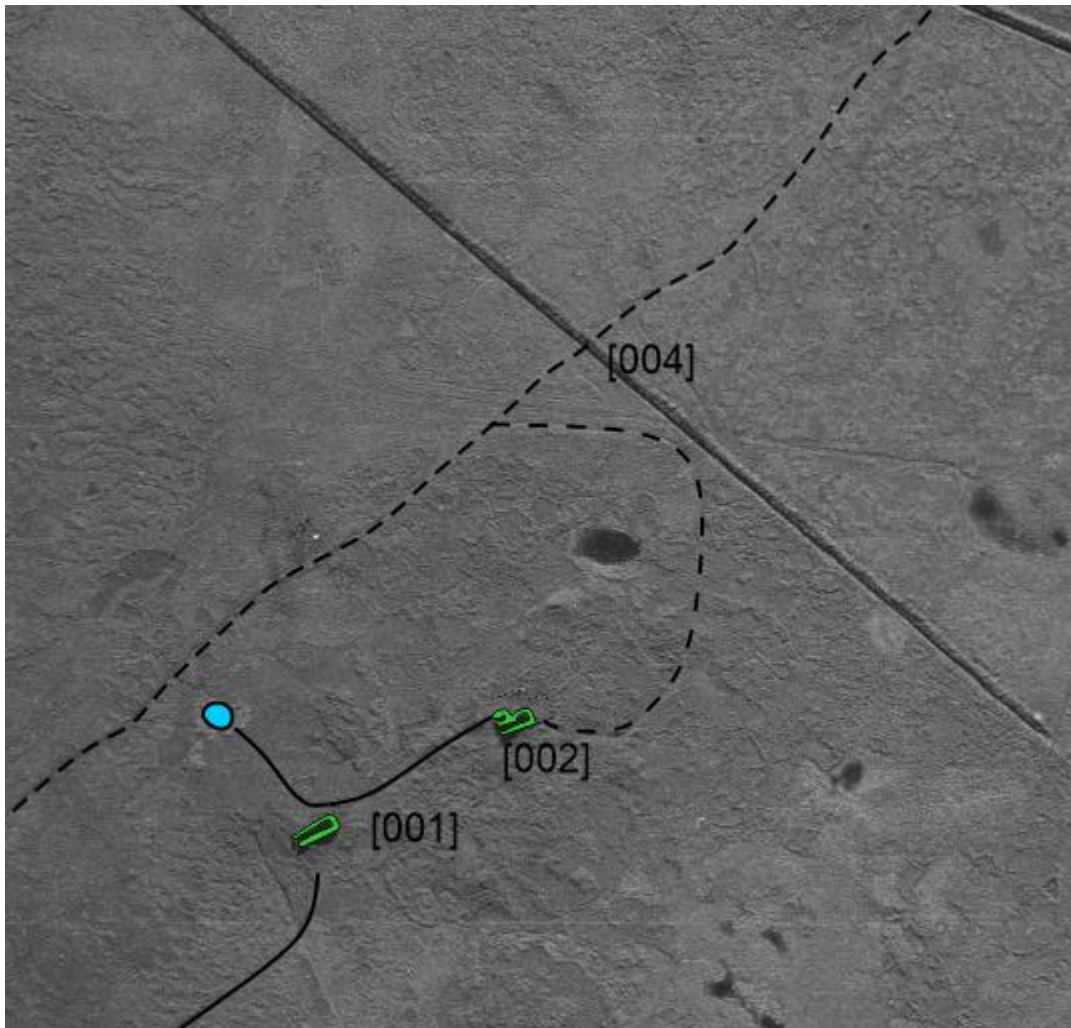
Friðlýst: Nei



Mynd 10. Leiðin sem liggur framhjá beitarhúsunum og að Selfossi.

Staðhættir: Vestan megin við beitarhúsin liggur upphlaðinn vegur sem hefur legið alla leið inn í kauptúnið Selfoss. Þessi vegur er greinilegur á loftmynd frá 1954. Vegurinn hefur legið framhjá beitarhúsum [001] og [002] vestan megin en nokkru ofar við húsin eru vegamót og liggur vegurinn í tvær átti. Annarsvegar á Selfoss og hinsvegar í boga að beitarhúsunum.

Minjalýsing: Í dag er smá hluti vegarins sjáanlegur inn á framkvæmdasvæðinu eða á 140 m kafla frá Selfossskuði.



Mynd 11. Myndin sýnir hvernig leiðin liggur framhjá beitarhúsunum og að Selfossi en vegamót eru á leiðinni og fer leið að beitarhúsum. Loftmynd frá 1954. Landmælingar Íslands.

Númer: 2636-005

Sérheiti: Selfossskurður

Hlutverk: Áveituskurður

Tegund: Skurður

Staðsetning: A: 403495 N:382158

Ástand: Sæmilegt

Horfin: Nei

Hættumat: Mikil hættu vegna framkvæmda

Hættuorsök: Framkvæmdir

Friðlýst: Nei

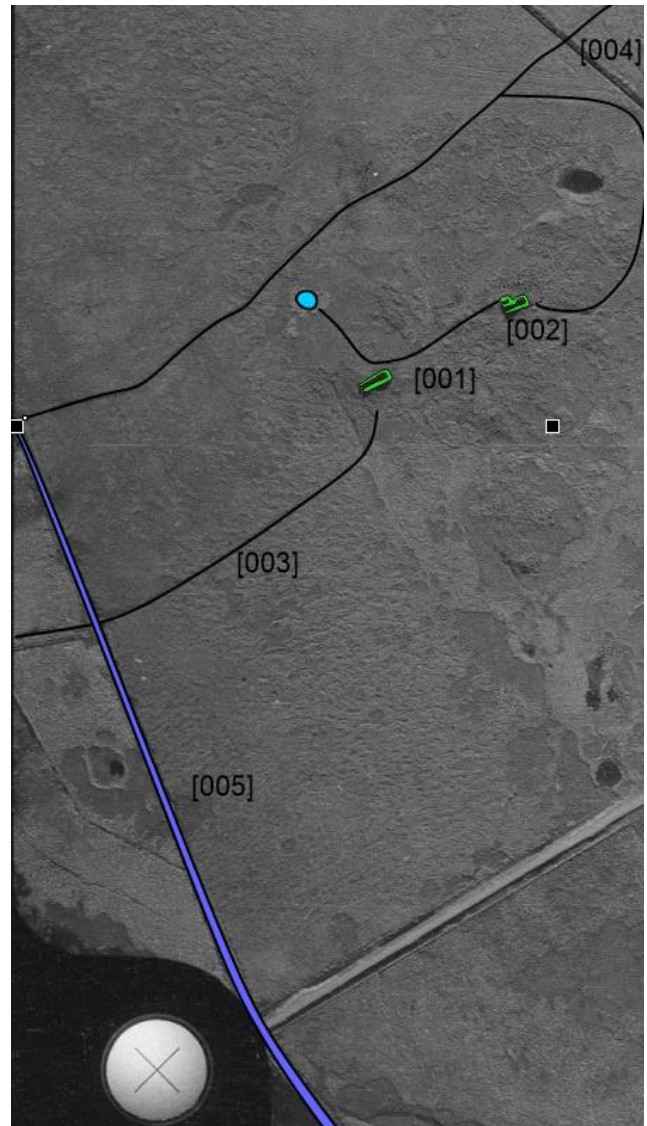


Mynd 12. Selfossskurður, er mjög langur skurður frá Flóaáveitu sem liggur í enda deiliskipulagsreits.

Staðhættir: Flóaáveitan er kerfi áveituskurða sem liggja um flóann allt frá Ölfusá í vestri að Þjórsá í austri. Þessir skurðir voru grafnir á árunum 1918 - 1927. Flóaáveitan var stórt mannvirki á sinni tíð, með henni var vatni úr Hvítá veitt til flæðiengja sem voru

12.000 hektarar að stærð. Í Örnefnaskrá Dísarstaða segir „Selfossskurður er fyrir ofan Rimanna og Móhólsmýri en ofan við hann eru Svartrimar eða Svörturimar. Þar voru beitarhúsin frá Dísarstöðum en efst við Svartrima var hið ævagamla hornmark Virkisþúfa“ .

Minjalýsing: Skurðurinn sem liggur innan deiliskipulagsreits heitir Selfossskurður og lá frá Hvítá um jarðir margra bæja og að Ölfusá. Skurðurinn er í góðu standi á mörgum stöðum og er t.d hann fullur af vatni norðan við þjóðavegin. Honum hefur verið lokað í Dísarstaðarlandi við þjóðveginn og er hann er að fyllast og orðinn grunnur þar sem hann liggur í geng um deiliskipulagreitinn.



Mynd 13. Selfossskurður þar sem hann liggur inn á deiliskipulagsreitnum. Hann auðkenndur með bláum lit. Loftmynd frá 1954. Landmælingar Íslands.

4. NIÐURSTÖÐUR

Innan svæðisins sem skráð var eru fimm minjanúmer. Minjarnar eru beitarhús [001] uppistandandi hleðslur, heimild og skuggi af beitarhúsi [002] tvær leiðir [003][004] og skurður frá Flóaáveitunni [005]. Allar þessar minjar munu hverfa við framkvæmdir.

Rannsókn á beitarhúsi [001] sem verður gerð í apríl 2021. [HBA1] Beitarhús [002] var ekki skráð þegar aðalskráning fornleifa var verð í Árborg 2004-2008 enda var drónatækni ekki til staðar þá. Útflattar minjar eins og beitarhúsið [002] sjást ekki á vettvangi en eru greinarlegar með góðum loftmyndum og drónamyndum. Þegar farið var að grennslast fyrir um þetta hús fundust gamlar loftmyndir sem sýna húsið greinilega um 1954. Komi í ljós áður óþekktar minjar við framkvæmdir ber að stöðva framkvæmdir og tilkynna til Minjastofnunar Íslands.

5. HEIMILDASKRÁ

Árnessýsla. *Sýslu- og sóknalýsingar hins íslenska bókmenntafélags 1839-1843*. 1979.

Svavar Sigmundsson sá um útgáfuna. Sögufélag, Reykjavík.

Árni Magnússon og Páll Vídalín. 1981. *Jarðabók Árna Magnússonar og Páls Vídalíns*. II.

bindi. Gefin út af Hinu íslenska fræðafjelagi í Kaupmannahöfn.

fmr.is

[Höfund vantar]. *Fasteignabók*. 1932. Ríkisprentsmiðjan Gutenberg, Reykjavík.

J. Johnsen. 1847. *Jarðatal á Íslandi*. Gefið út af J. Johnsen, Kaupmannahöfn.

Ný jarðabók fyrir Ísland. [Ártal vantar]. Samin eptir tilskipun 27. maímánaðar 1848 og

allramildilegast staðfest með tilskipun 1. aprílmánaðar 1861. Prentað í J. H.

Schultz's prentsmiðju, Kaupmannahöfn.

Manntal á Íslandi 1703. 1924-1947. Ásamt manntali 1729 í þrem sýslum. Gefið út af

Hagstofu Íslands, Reykjavík.

Manntal á Íslandi 1801. Suðuramt. 1978. Ættfræðifélagið gaf út, Reykjavík.

Manntal á Íslandi 1816. I. hefti. 1947-1974. Prentað að tilhlutan Ættfræðifélagsins með

styrk úr Ríkissjóði, Akureyri.

Páll Lýðsson. 1962. *Dísarstaðir*. Sandvíkurhreppur, Árnessýsla. Örnefnastofnun.

Minjastofnun Íslands. Bréf dagsett 2.3.2021 MÍ202103-0008/8,00/UÆ

Sunnlenskar byggðir. Flóinn. II. bindi. Ritnefnd: Oddgeir Guðjónsson, Jón Guðmundsson

og Júlíus Jónsson. Búnaðarsamband Suðurlands. [án útgáfust.]

Túnakort. [1917]. *Dísastaðir*. Sandvíkurhreppur, Árnessýsla. Þjóðskjalasafn Íslands.

6. KORT

