

# Enduruppbygging eyðibýla á Vestfjörðum

Hafdís Sturlaugsdóttir

Janúar 2016  
NV nr. 08-16

## Útdráttur

Þingsályktunartillaga um nýtingu eyðijarða í ríkiseigu var lögð fram haustið 2014 og aftur 2015. Þar er lagt til að efla landnýtingu og búsetu á ríkiseyðijörðum. Úttekt á ríkisjörðum á Vestfjörðum fellur vel að markmiði þessarar þingsályktunartillögu. Farið var yfir Lögbylaskrá og ábúð könnuð og að lokum valdar 5 jarðir sem voru í ríkiseigu og voru ekki með leigusamninga.

Þessar fimm jarðir sem teknar voru til skoðunar voru Barmar, Uppsáir, Gervidalur, Tjaldanes og Selárdalur. Þessar jarðir áttu það sameiginlegt að vera húsalitlar eða húsalausar. Ræktun á þeim var mjög mismunandi mikil og ástand hennar víða ekki í góðu lagi. Húsalausar jarðir og þar sem ræktun er lítil eru ekki vænlegar til búsetu. Það fylgir því mikill kostnaður að rækta og byggja hús á jörðum. Tvær jarðanna eru staðsettar þannig að samgöngur að þeim eru góðar allt árið um kring en þrjár hafa ekki samgöngur yfir vetrartímenn þ.e. ekki er fært á næsta þéttbýlisstað nema mjög snjólétt sé.

Að framansögðu er ljóst er bæði erfitt og kostnaðarsamt að nýta þær jarðir í ríkiseign á Vestfjörðum sem ekki er í leigu nú þegar. Helstu ókostir eru kostnaður við að koma upp húsakosti og samgönguerfiðleikar.

## Efnisyfirlit

<b>Útdráttur</b> .....	<b>2</b>
<b>Inngangur</b> .....	<b>4</b>
<b>Aðferðir</b> .....	<b>4</b>
<b>Niðurstöður</b> .....	<b>4</b>
<b>SELÁRDALUR</b> .....	<b>4</b>
<b>TJALDANES</b> .....	<b>5</b>
<b>BARMAR</b> .....	<b>6</b>
<b>UPPSALIR</b> .....	<b>6</b>
<b>GERVIDALUR</b> .....	<b>6</b>
<b>Umræður</b> .....	<b>6</b>
<b>Heimildir</b> .....	<b>8</b>

## Inngangur

Þingsályktunartillaga um nýtingu eyðijarða í ríkiseigu (þingskjal 126 á 144 þingi og þingskjal 52 á 145 þingi) var lögð fram haustið 2014 og aftur 2015 þar sem lagt til að efla landnýtingu og búsetu á ríkiseyðijörðum. Úttekt á ríkisjörðum fellur vel að markmiði þessarar þingsályktunartillögu. Umsjón ríkisjarða er á hendi Ríkiseigna (<http://rikiseignir.is/>), sem heyra undir fjármálaráðuneyti. Aðferðafræðin byggist aftur á móti á vísindalegum grunni við fellur verkefnið því undir Umhverfis- og Auðlindaráðuneytið. Upplýsingar um landgæði er undirstaða sjálfbærrar nýtingar.

## Aðferðir

Byrjað var að skoða hvaða eyðijarðir á Vestfjörðum væru vænlegar til búsetu. Við skoðun kom í ljós að ríkissjóður er skráður fyrir 34 jörðum á Vestfjörðum. Margar þessara jarða eru mjög litlar og margar húsalausar. Kannað var hvaða jarðir væru í ábúð og hverjar væru líklegar til að geta komist í ábúð miðað við að landkostir væru fyrir hendi.

Farið var yfir lista yfir jarðir sem voru skráðar sem eyðibýli á Lögbýlaskrá frá 2013 (Sigurður Þráinsson, 2015) og lesið saman við skrá um jarðir sem merktar voru án ábúðar. Valdar voru 10 jarðir til að kanna nánar með hvort þær væru án ábúðar.

## Niðurstöður

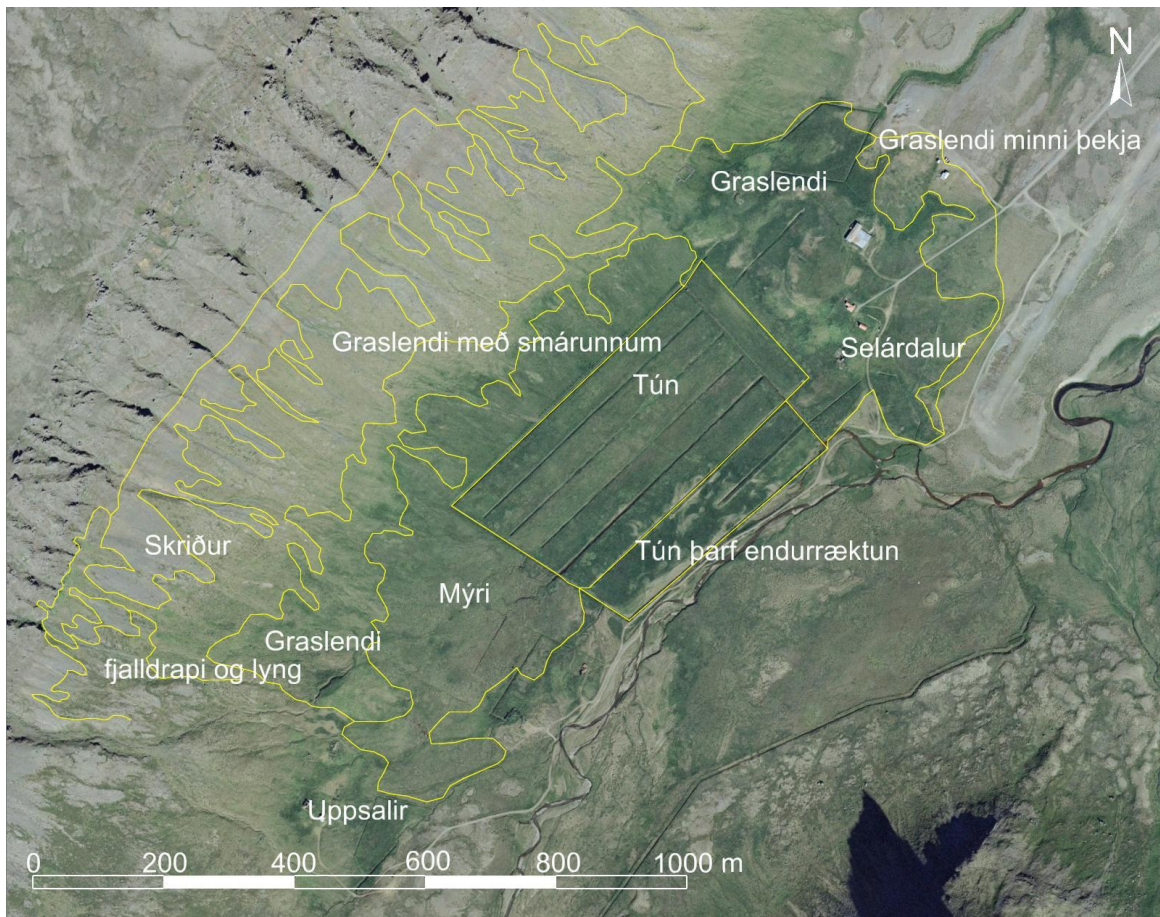
Það kom í ljós að Lögbýlaskráin 2013 var ekki að öllu leiti rétt. Af þeim 10 jörðum sem voru kannaðar nánar kom í ljós að helmingur jarðanna voru í útleigu, þegar leitað var eftir upplýsingum beint frá Ríkiseignum (Ása Margrét Einarsdóttir, tölvupóstur 25.1.2016). Þrjár af þeim jörðum sem eftir stóðu voru húsalausar og lítil ræktun á þeim, sjá töflu 1.

Tafla 1. Jarðir sem skoðaðar voru.

Jörð	Fasteigna nr.	Staðsetning	Ræktun	Hús/ár
Selárdalur	140464	Arnarfjörður	16,4 ha	Tvær geymslur frá 1954 og 1980
Tjaldanes	140697	Arnarfjörður	8 ha	Íbúðarhús frá 1930, geymsla 1935
Barmar	139535	Berufjörður	2,2 ha	-
Uppsallir	140474	Arnarfjörður	3,7 ha	-
Gervidalur	141614	Ísafjörður	-	-

### Selárdalur

Selárdalur er í sunnanverðum Arnarfirði. Þar eru skráð ræktun um 16 ha. Jörðin er húsalaus nema þar standa tvær geymslur hvor um sig um 15 m<sup>2</sup> og eru þær frá 1954 og 1980. Ekki er vitað um ástand þeirra. Ekki er vitað hver landamerki eru fyrir jörðina Selárdal en gögnum frá fasteignamatsskrá sést að nokkrar lóðir eru á svæðinu. Nokkuð vel er gróið í kringum bæinn. Það væri vel mögulegt að vera með sauðfjárrækt á þessari jörð ef litið er til landgæða á svæðinu. Einfaldað gróðurkort var teiknað af hluta jarðarinnar í kringum túnin og er birt á mynd 1. Nautgriparrækt væri ekki góður kostur vegna erfiðra samgangna. Einnig væri möguleiki að vera með skógrækt á svæðinu. Túnin er stór og eru verðmæt vegna þess að þau eru gott ræktarland en allt um kring er land sem alveg mætti nota til skógræktar. Ekki er regluleg opnun á veginum að Selárdal að vetri til. Ketildalavegur er ruddur í helmingamokstri (þ.e. sveitarfélagið Vesturbýggð borgar helming kostnaðar við mokstur á móti Vegagerðinni) og aðeins 13 km að Feigsdal (vefur Vegagerðarinnar). Frá Feigsdal að Selárdal eru um 11 km sem ekki er opnað reglulega að vetri.



Mynd 1. Einfaldað gróðurkort af hluta jarðarinnar Selárdals.

### Tjaldanes

Á Tjaldanesi við norðanverðan Arnarfjörð voru skráð í fasteignamati tvö hús þ.e. íbúðarhús 90 m<sup>2</sup> frá 1930 og geymsla 16 m<sup>2</sup> frá 1935. Íbúðarhúsið er ekki í góðu ástandi (sjá mynd2), gluggar eru sumir með gleri en aðrir opnir og ekki er útdyrhurð. Milligólf í húsinu er að hluta hrunið. Síðast var búið í húsinu 1957 (Anton Svanur Guðmundsson og fl., 2013). Ræktun er skráð 8 ha. Undirlendi er ekki mikið á þessum slóðum. Vegasamband er ekki við þéttbýlisstaði hluta úr ári þar sem Hrafnseyrarheiðin eða Dynjandisheiði eru aðeins ruddar tvisvar að hausti og vori (vefur Vegagerðarinnar) og óvíst hvenær þær loka að hausti eða opnast að vori. Landamerki jarðarinnar eru ekki þekkt.

Ræktunarmöguleikar í nágrenni bæjarins eru ekki miklir. Heimatún bæjarins gæti verið um 10 ha neðan núverandi túngarðs. Nokkur halli er á túninu í átt að sjó svo það liggur vel við sól um hádaginn. Það væri mögulegt að vera þarna með sauðfjárbú en ekki stórt, nema að vera með tún á öðrum bæjum samhliða búskap á Tjaldanesi. Jörðin hentar alls ekki til nautgriparræktunar þar sem hún er ekki í vegasambandi allt árið. Hugsanlegt er að vera með skógrækt á þessu svæði þar sem jörðin liggur vel



Mynd 2. Mynd af íbúðarhúsinu á Tjaldanesi (tekin úr bókinni „Eyðibýli á Íslandi“)

við sól og er nokkuð gróin. Heilsársbúseta getur varla talist vænlegur kostur vegna erfiðra samgangna.

### **Barmar**

Barmar eru við Berufjörð vestanverðan. Jörðin er stendur í nokkrum halla og eru ræktunarmöguleikar ekki miklir. Þónokkur hluti jarðarinnar er skriða. Jörðin er húsalaus og ræktun um 2 ha. Á jörðinni stendur sumarhús og nokkur trjárækt þar í kring. Samgöngur eru í góðu lagi þar sem jörðin stendur við veginn að Reykhólum.

### **Uppsalir**

Uppsalir eru í Selárdal. Jörðin er byggð út úr landi Selárdals og er því líklega ekki mjög stór. Ræktun er sögð ver nærri 4 ha. Líkur eru á að sú ræktun sé ekki í góðu lagi þar sem tún hafa ekki verið slegin í nokkurn tíma. Jörðin er húsalaus. Samgöngur eru erfiðar að vetri (sjá umfjöllun vegna Selárdals)

### **Gervidalur**

Gervidalur stendur við innanverðan Ísafjörð sem gengur inn af Ísafjarðardjúpi. Jörðin er nokkuð vel gróin en undirlendi er mjög lítið og ræktun mjög erfið. Gömul tún eru við gamla bæjarstæðið og rústir standa þar í túninu. Túnin bera þess merki að hafa ekki verið nýtt í mjög langan tíma. Jörðin er húsalaus. Samgöngur eru góður lagi þar sem jörðin stendur við þjóðveg 61 um Ísafjarðadjúp.

### **Umræður**

Jarðirnar Barmar, Uppsalir og Gervidalur eru húsalausar jarðir og ræktun er lítil. Þær eru því ekki vænlegar til búsetu. Það fylgir því mikill kostnaður að rækta og byggja hús á jörðum. Húsakostur fyrir búfé þarf að vera góður og fylgja aðbúnaðarreglugerðum. Það er því meira en að segja það að byrja búskap á húsalausum jörðum. Á loftmyndum má sjá að tún þessum bæjum eru ekki í góðri rækt og hafa ekki verið nýtt í nokkuð langan tíma. Það veldur því að þörf á endurrækt er meiri sem getur verið kostnaðarsöm. Þessar jarðir væri hægt að nýta til skógræktar sérstaklega Barma og Uppsali. Skógrækt felur ekki endilega í sér fasta búsetu á svæðinu þó það sé betra.

Í Selárdal eru tún á framræstum mýrum og virðast vera í nokkuð góðu lagi. Eflaust þarf að endurrækta hluta þeirra áður en farið er að nýta túnin. Jörðin er húsalaus nema tvær geymslur frá mismunandi tíma. Í næsta nágrenni eru fjárhús og flatgryfja og einnig nokkrar lóðir með húsum en þau eru ekki í ríkiseigu. Ef hefja ætti búskap þarf því að byggja jörðina upp eða semja við aðra eigendur í Selárdal um afnot af þeim húsum sem eru fyrir á þessu svæði. Sauðfjárrækt kæmi vel til greina en ekki nautgriparrækt vegna samgangna. Hugsanlegt er að nýta jörðina til skógræktar.

Við Tjaldanes er tún í kringum bæinn. Túnin virðast ekki vera í góðri rækt og hafa ekki verið slegin í einhver ár. Íbúðarhúsið virðist ekki vera góðu ásigkomulagi og þarfnast mikilli viðgerða áður en farið verður að búa í því, ef það er hægt að gera við það. Það má segja að ekki séu útihús á jörðinni þó gömul geymsla sé þar. Ef stunda ætti búfjárrækt á þessum stað þarf því að byggja hana upp, þ.e. hús og ræktun. Staðsetning er ekki góð sé tekið tillit til samgangna þ.e. jörðin er ekki í vegasambandi við þéttbýli yfir vetrartímamann. Jörðin gæti hentað til skógræktar og þá með búsetu yfir sumartímamann.

Jarðirnar Tjaldanes og Selárdalur eiga það sameiginlegt að vera ekki í góðu vegasambandi yfir vetrartímamann. Það fer mikið eftir því hvernig tíðin er hve langt fram eftir hausti er hægt

að komast með góðu móti að jörðunum. Hugsanlegt væri að nota samgöngur á sjó en óvíst að fólk sætti sig við þannig samgöngur nú til dags.

Það eru jarðir á Vestfjörðum sem eru í eigu ríkisins og eru í útleigu en eru ekki í búskaparnotkun. Þær gætu hentað mun betur til búskapar en þær sem hér er fjallað um. Ekki er fjallað um þær jarðir vegna þess að leigusamningar eru í gildi um þær jarðir.

Að framansögðu er ljóst að bæði erfitt og kostnaðarsamt að nýta þær jarðir í ríkiseign á Vestfjörðum sem ekki er í leigu nú þegar. Kostnaður við að koma upp húsakosti og samgönguerfiðleikar eru þar mesti ókosturinn. Það væri helst að nýta þær í skógrækt eða slíkt sem ekki felur í sér búsetu allt árið. Slík búseta leiðir aftur á móti ekki til mikla samfélagslegra áhrifa eins og heilsársbúseta hefur.

**Heimildir**

Anton Svanur Guðmundsson og fleiri. 2013. Eyðibýli á Íslandi 4. bindi. Rannsókn á eyðibýlum og yfirgefnum húsum í Austur Barðastrandarsýslu, Vestur Barðastrandarsýslu, Vestur-Ísafjarðarsýslu, Norður-Ísafjarðarsýslu og Strandarsýslu sumarið 2013. Eyðibýli – áhugamannafélag 2013.

Ása Margrét Einarsdóttir. 2015. Tölvupóstur 3.11.2015 og 25.1.2016.

Sigurður Þráinsson. 2015. Munnleg heimild.

Vefur Vegagerðarinnar: <http://www.vegagerdin.is/upplýsingar-og-utgafa/leidbeiningar-og-stadlar/vetrarhjonusta/vinnureglur/95967d9753d7753b0025711c006a5e3d?OpenDocument>

Vefur Alþingis. <http://www.althingi.is>