



NÁTTÚRUSTOFA
VESTFJARÐA
Fornleifadeild

Fornleifakönnun á 1,5 km vegkafla á Krísuvíkurvegi við Vatnsskarð



Margrét Hallmundsdóttir

NV nr.4-19
Mars 2019

 NÁTTÚRUSTOFA VESTFJARÐA		Dagsetning Mán/ár: Mars 2019
Skýrsla nr: NV nr. 04-19	Verknúmer:	Dreifing: <input type="checkbox"/> Opin <input type="checkbox"/> Lokuð til: <input checked="" type="checkbox"/> Háð leyfi verkkaupa
Upplag:	Verkstig:	
Heiti skýrslu: Fornleifakönnun á 1,5 km vegkafla Krísuvíkurvegi við Vatnsskarð		Unnið fyrir: Vegagerðin suðursvæði
Höfundur: Margrét Hallmundsdóttir		Verkefnastjóri: Margrét Hallmundsdóttir
ÚTDRÁTTUR Fornleifakönnun á 1.5 km vegkafla á Krísuvíkurveg við Vatnsskarð. Engar minjar fundust.		
Undirskrift verkefnastjóra: Margrét Hallmundsdóttir		Yfirfarið af: HBA

EFNISYFIRLIT

ÚTDRÁTTUR	Error! Bookmark not defined.
1. INNGANGUR	4
2. AÐFERÐAFRÆÐI	4
2.1 Tilgangur fornleifaskráninga	4
2.2 Skráning fornleifa.....	6
3. FRAMKVÆMDARSVÆÐIÐ.....	6
3.1 Staðhættir	7
4. NIÐURSTAÐA	7

Í lögum um menningarminjar nr. 80 29. júní 2012 segir að lögin eigi að tryggja eftir föngum verndun menningarsögulegra minja í eigin umhverfi og að íslenskum menningararfi verði skilað óspilltum til komandi kynslóða. Eins eiga lögin að auðvelda aðgang að minjunum, kynna þær þjóðinni og greiða fyrir rannsóknum. Þá er fornleifaskráning bundin skipulagsgerð skv. lögnum, en í 16. gr. segir:

„Skylt er að fornleifaskráning fari fram áður en gengið er frá svæðisskipulagi, aðalskipulagi eða deiliskipulagi eða endurskoðun þess og skal sá sem ber ábyrgð á skipulagsgerð í samræmi við skipulagslög standa straum af/ kostnaði við skráninguna.“

Í 3. grein laganna eru fornleifar skilgreindar sem:

„Fornleifar teljast hvers kyns mannvistarleifar, á landi, í jörðu, í jökli, sjó eða vatni, sem menn hafa gert eða mannaverk eru á og eru 100 ára og eldri, svo sem:

búsetulandslag, skruðgarðar og kirkjugarðar, byggðaleifar, bæjarstæði og bæjarleifar ásamt tilheyrandi leifum mannvirkja og öskuhauga, húsaleifar hvers kyns, svo sem leifar kirkna, bænhúsa, klaustra, þingstaða og búða, leifar af verbúðum, naustum og verslunarstöðum og byggðaleifar í hellum og skútum, vinnustaðir þar sem aflað var fanga, svo sem leifar af seljum, verstöðvum, bólum, mógröfum, kolagröfum og rauðablæstri, tún- og akurgerði, leifar rétta, áveitumannvirki og aðrar ræktunarminjar, svo og leifar eftir veiðar til sjávar og sveita, vegir og götur, leifar af stíflum, leifar af brúm og öðrum samgöngumannvirkjum, vöð, varir, leifar hafnarmannvirkja og bátalægi, slippir, ferjustaðir, kláfar, vörður og önnur vega- og siglingamerki ásamt kennileitum þeirra, virki og skansar og leifar af öðrum varnarmannvirkjum, þingstaðir, meintir hörgar, hof og vé, brunnar, uppsprettur, álagablettir og aðrir staðir og kennileiti sem tengjast siðum, venjum, þjóðtrú eða þjóðsagnahefð, áletranir, myndir eða önnur verksummerki af manna völdum í hellum eða skútum, á klettum, klöppum eða jarðföstum steinum og minningarmörk í kirkjugörðum, haugar, dysjar og aðrir greftrunarstaðir úr heiðnum eða kristnum sið, skipsflök eða hlutar þeirra.

Fornminjar njóta friðunar nema annað sé ákveðið af Minjastofnun Íslands.

Í 21. grein laga um menningarminjar segir:

„fornleifum, sbr. 3. mgr. 3. gr., jafnt þeim sem eru friðlýstar sem þjóðminjar og þeim sem njóta friðunar í krafti aldurs, má enginn, hvorki landeigandi, ábúandi, framkvæmdaraðili né nokkur annar, spilla, granda eða breyta, hylja, laga, aflaga eða flytja úr stað nema með leyfi Minjastofnunar Íslands.“

Þetta á við um allar fornleifar, óháð sérstakri friðlýsingu. Friðhelgi fornleifa er ekki háð því að þær séu þekktar eða hafi verið skráðar. Sú skylda hvílir á sveitarfélögum eða framkvæmdaaðilum að gera Minjavernd ríkisins viðvart ef fyrirjáanlegt er að minjar spillist vegna hvers konar framkvæmda eða breyttrar landnotkunar (sjá 12.gr.).

„Ef fornminjar sem áður voru ókunnar finnast við framkvæmd verks skal sá sem fyrir því stendur stöðva framkvæmd án tafar. Skal Minjastofnun Íslands láta framkvæma vettvangskönnun umsvifalaust svo skera megi úr um eðli og umfang fundarins. Stofnuninni er skylt að ákveða svo fljótt sem auðið er hvort verki megi fram halda og með hvaða skilmálum. Óheimilt er að halda framkvæmdum áfram nema með skriflegu leyfi Minjastofnunar Íslands (24 gr.)“

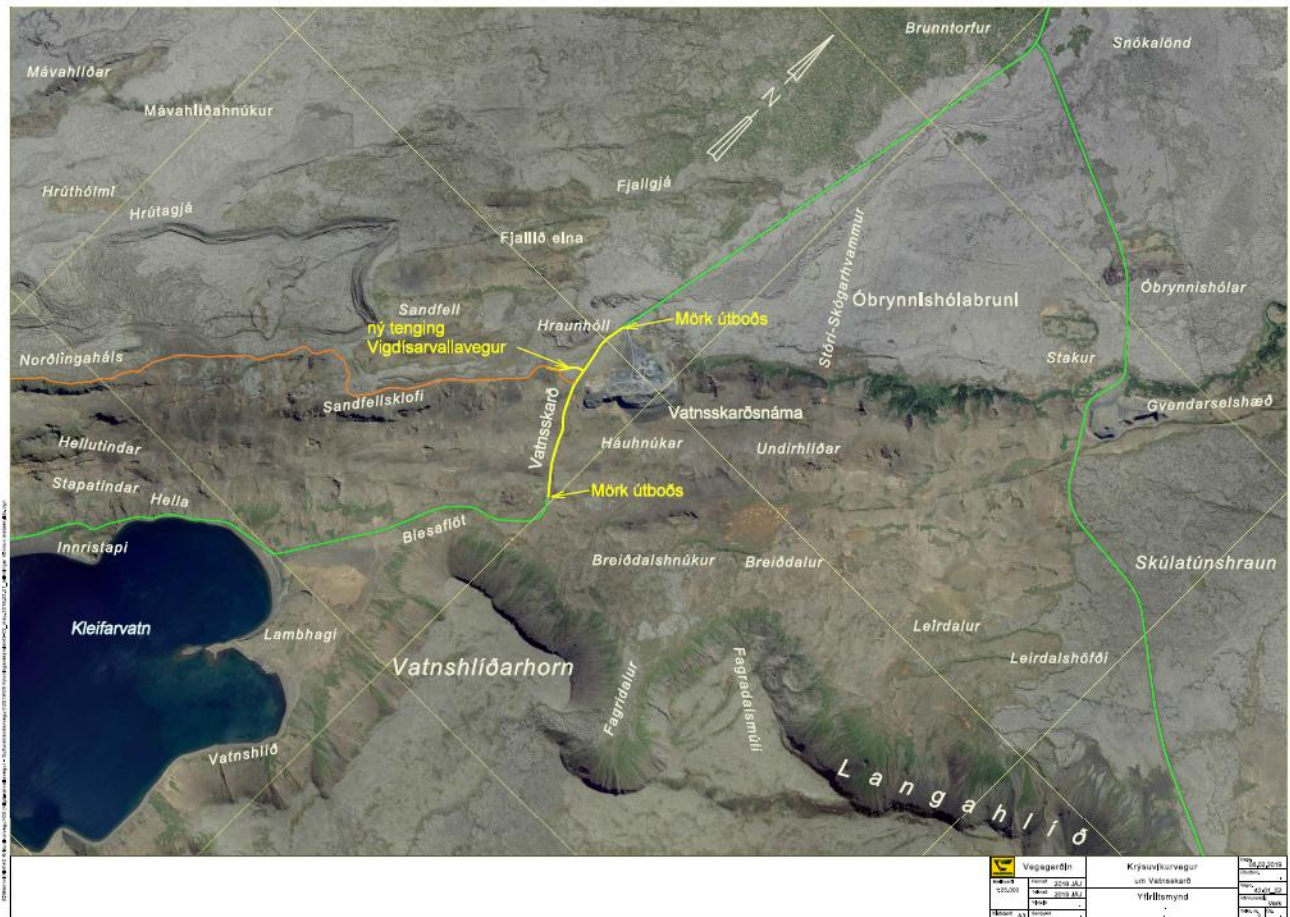
Eitt af markmiðum fornleifaskráningar er að koma í veg fyrir að minjar verði fyrir skemmdum af gáleysi eða nauðsynjalausu. Fornleifaskráning nýtist við minjavörslu þegar ákveða á verndun á einstökum minjastöðum. Eins kemur hún að miklum notum vegna fyrirhugaðra framkvæmda. Þá er hægt að taka tillit til minjanna við skipulagsgerð og nýta þær í rannsókna eða kynningarskyni. Með fornleifaskráningu má einnig stórlega minnka líkur á að fornleifar komi óvænt í ljós við framkvæmdir sem gæti leitt til tafa á viðkomandi verki.

2.2 Skráning fornleifa

Verkefnanúmeri er úthlutað af Minjastofnun Íslands og svæðið hefur verið merkt inn á vefsíðu Minjastofnunar og skýrsla skráð þar sem og minjar sem mældar voru upp. Verkefnið fékk númerið 2013.

3. FRAMKVÆMDARSVÆÐIÐ

Framkvæmdarsvæðið 1,5 km hluti af Krísuvíkurléi um 12 km frá Hafnarfirði. Þessi hluti Krísuvíkurvegs sem framkvæmdir eru fyrirhugaðar á nær frá afleggjara sem liggur inn að Vatnsdalsskarðsnámum um Vatnsskarð að beygju við nærri Blesaföt.



Mynd 2. Myndin sýnir vegkaflann sem skoðaður var. Kort: Vegagerðin.

3.1 Staðhættir

Vegkaflinn sem um ræðir liggur að gegn um hraun og og sand og lítill gróður er á því svæði sem þessi veghluti liggur í gengum.

4. NIÐURSTAÐA

Engar minjar fundust á þeim 100 m sem út frá vegi beggja vegna sem skoðaðir voru.