



NÁTTÚRUSTOFA
VESTFJARÐA

Gróður og fuglar við Langa- og Neðravatn á Reykhólum

Unnið fyrir Reykhólahrepp

Hafdís Sturlaugsdóttir
Böðvar Þórisson

September 2013
NV nr. 22-13

ÚTDRÁTTUR

Náttúrustofa Vestfjarða kannaði gróður og fugla kringum Langavatn og sunnan byggðarinnar allt að Laugavík á Reykhólum sumarið 2013. Svæðið er votlent með mosaholtum á milli. Mýrastör er ríkjandi í gróðurfari í mýrum en margar aðrar tegundir finnast þar einnig. Vatnamynta sem er á válista vex við Einireyki sem er á athugunarsvæðinu. Alls fundust 103 tegundir háplantna og byrkninga á svæðinu.

Fjölskrúðugt fuglalíf er við Langavatn og er vatnið mikilvægur varpstaður flórgoða á Vestfjörðum.

Svæðið nýtur sérstakar verndar samkvæmt náttúruverndarlögum og eru bæði fuglar og plöntur á svæðinu á válista. Taka þarf tillit til þessara þátta við skipulagningu á svæðinu.

EFNISYFIRLIT

ÚTDRÁTTUR.....	2
INNGANGUR.....	4
AÐFERÐIR.....	4
Gróður	4
Fuglar	4
NÆÐURSTÖÐUR	5
Gróðurfar.....	5
Fuglar	11
Umræður.....	11
Gróður	11
Fuglar	11
Athugunarsvæðið og skipulag.....	12
Heimildir	13
Vefheimildir	13

INNGANGUR

Náttúrustofa Vestfjarða kannaði gróður og fugla kringum Langavatn og sunnan byggðarinnar allt að Laugavík á Reykhólum sumarið 2013. Þetta var gert í tengslum við skipulagsvinnu við deiliskipulag á svæðinu og breytingu á aðalskipulagi. Fyrirhugaðar eru framkvæmdir m.a. að gera svæðið aðgengilegt fyrir ferðamenn og uppsetningu heilsuáða og ylströnd.

AÐFERÐIR

Gróður

Gróðurkort af svæðunum eru ekki til. Í gagnabanka Náttúrufræðistofnunar Íslands eru til plöntulistar yfir háplöntur í 10x10 km (100 km²) reitum frá þessu svæði. Athugunarsvæðið er í reit 3544. Plöntulistarnir voru athugaðir fyrir vettvangsferð til að kanna hvort í reitunum væru plöntur á valista háplanta (Náttúrufræðistofnun Íslands 1996).

Gróður var kortlagður á vettvangi þann 12. ágúst 2013. Við gróðurskoðun var gengið um svæðið og skráðar plöntutegundir. Gróður var flokkaður í gróðurlendi með sjónmati og þekja skráð.

Gróðurlendin voru teiknuð í tölvu á loftmyndir, frá Loftmyndum ehf. Myndirnar voru teknar úr 3.500 m hæð árið 2004.

Notaður var gróðurflokkunarlykill Náttúrufræðistofnunar frá 1997 (Náttúrufræðistofnun Íslands 1997).

Fuglar

Talið var á Langavatni þann 4. júní 2013. Talið var frá vegi með fjarsjá (e. Telescope). Við gróðurskoðun 12. ágúst 2013 voru fuglar einnig skráðir á Langavatni og í nágrenni.

NIÐURSTÖÐUR

Gróðurfar

Gróðurfar sunnan byggðar á Reykhólum einkennist af mýrardrögum með mosa og grasholtum á milli. Mýrin er nokkuð fjölbreytt. Aðaltegundin er mýrarstör (*Carex nigra*) en svo er mismunandi eftir svæðum hvaða tegundir eru með henni. Milli byggðarinnar og Langavatns er nokkur gulvíðir (*Salix phylicifolia*) í mýrinni og einnig fjalldrapi (*Betula nana*) alveg við vatnið. Holtin á milli mýradraganna eru mosavaxin með grösom og smárunnum, sem eru aðallega krækilyng (*Empetrum nigrum*) en einnig bláberjalýng (*Vaccinium uliginosum*). Á hverasvæðum vex gróður sem einkennir slík svæði svo sem blákolla (*Prunella vulgaris*), laugasaf (*Juncus articulatus*), græðisúra (*Plantago major*) í bland við aðrar algengar tegundir. Vatnamynta (*Mentha aquatica*) (sjá mynd 1) var mjög útbreidd við Einireyki (norðaustur af Langavatni merkt hv á mynd 3) en hún finnst aðeins á þremur stöðum á landinu, á Reykhólum, í Bjarnarfirði á Ströndum og í Reykjanesi við Djúp en þaðan kemur hún upphaflega (<http://floraislands.is/menthaqu.html>). Vatnamynta er á valista (Náttúrufræðistofnun Íslands 1996). Framræsluskurði sem var um mitt svæðið norðan Langavatns hafði verið lokað. Meðfram bökkum vatnsins er tjarnarstör (*Carex rostrata*) sem vex út í vatnið.



Mynd 1. Vatnamynta við Einireyki.

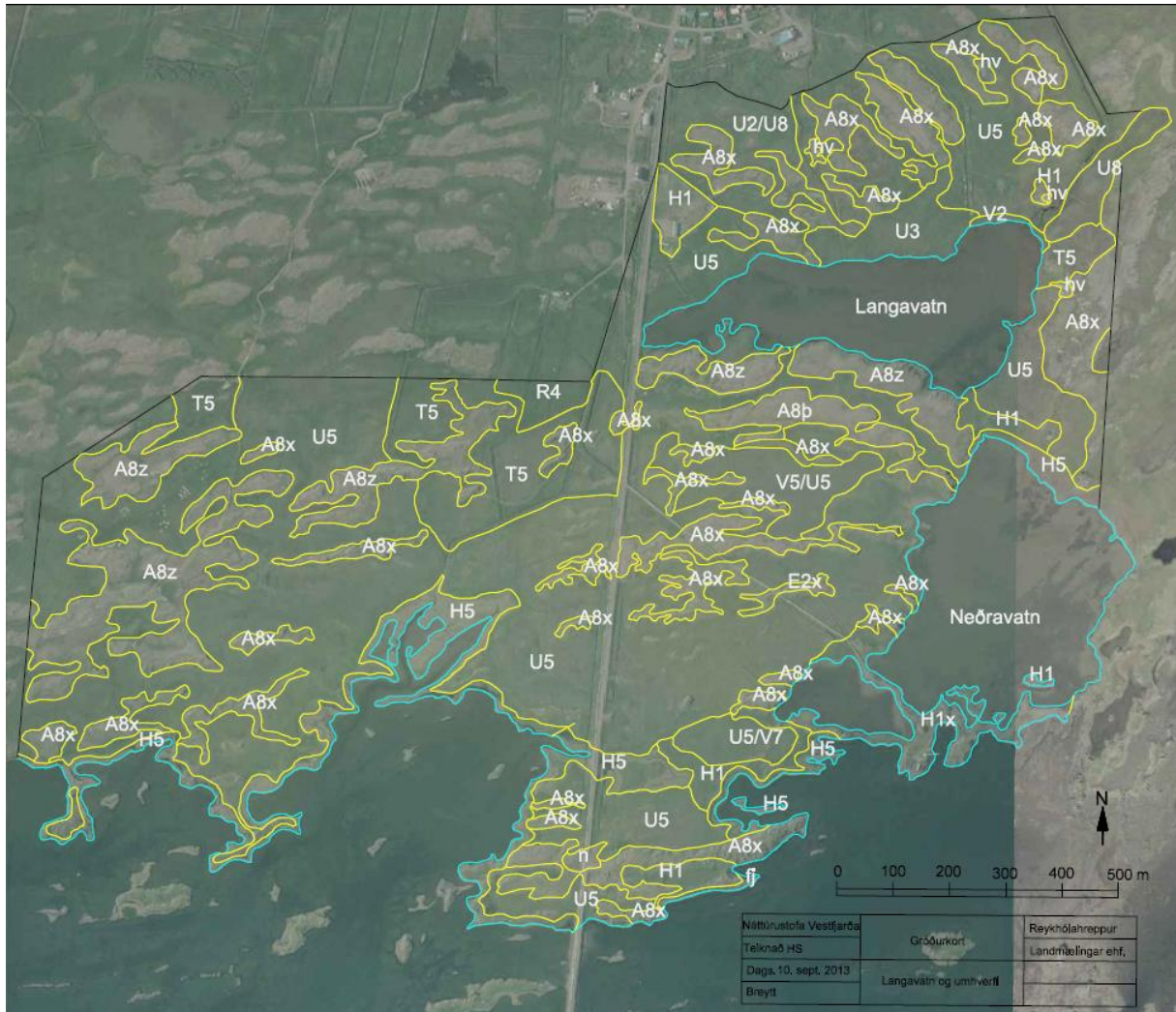
Sunnan Langavatns voru holtin hærri en samskonar gróðurfar. Nokkuð blautur flói var miðja vegu milli Langavatns og vegar sem liggur að endurvarpsmastri neðan Neðravatns. Í þeim flóa (merktur V5/U5 á mynd 3) var vetrarkvíðastör (*Carex chordorrhiza*) mest áberandi ásamt með mýrastör. Við sjóinn og við Neðravatnið líka var sjávarfitjungur (*Puccinellia maritima*)

meðfram ströndinni. Sjávarfitjungur vex á belti meðfram sjónum beltið er á bilinu 2-6 m að breidd, sjá mynd 2.



Mynd 2. Sjávarfitjungur á ströndinni neðan Neðravatns.

Vestan megin Karlseyjarvegar, er breiðara belti sjárfitjungs en þar eru minni klappir og klettur við sjó en austan megin. Á einum stað er ræsi undir veginn þar sem sjór gengur inn og myndar nokkuð stórt svæði með sjávarfitjungi. Á svæðinu kringum Titlingastaði eru klapparholt með mosa, grösom og smárunnum og mýrarstaðarmýrar á milli sambærilegt og austanmegin vegar. Á móts við Langavatn vestan megin vegar hefur mýrin verið ræst fram. Þar hefur gróðurfar breyst. Þar eru nú grös ríkjandi en starir einnig þar sem er blautara. Frárennsli frá þessari framræslu rennur í Stekkjarvog.



Mynd 3. Gróðurkort af svæði sunnan byggðar á Reykhólum. Skýringar í töflu 1.

Tafla 1. Skýringar á gróðurlendi sem er á mynd 3.

Gróðurlendi

Mosagróður

A8 Mosi með grösum og smárunnum

Þursaskeggsmói

E2 Þursaskegg með smárunnum

Graslendi

H1 Grös

H5 Sjávarfitjungur

Ræktað land

R4 Framræst mýri

Hálfdeigja

T5 Grös og starir

Mýri

U2 Mýrastör/stinnastör - víðir

U3 Mýrastör/stinnastör - fjalldrapi

U5 Mýrastör/stinnastör

U8 Mýrastör/stinnastör - gulstör

Flói

V2 Tjarnarstör

V5 Vetrarkvíðastör

V7 Gulstör – blátoppastör - hálmgresi

Þekja

x Gróðurþekja að meðaltali 75%

z Gróðurþekja að meðaltali 50%

þ Gróðurþekja að meðaltali 25%

Ógróið land

fj Fjara

hv Hverasvæði

n Náma

Við gróðurskoðun var gerður tegundalisti yfir þær tegundir sem fundust á svæðinu. Stuðst var við íslensk heiti samkvæmt Íslensku plöntuhandbókinni (Hörður Kristinsson 2010). Alls fundust 103 tegundir háplantna og byrkninga (tafla 2).

Tafla 2. Tegundir sem fundust í gróðurgreiningu þann 12. ágúst 2013.

Íslenskt heiti	Latneskt heiti
Augnfró	<i>Euphrasia frigida</i>
Axhæra	<i>Luzula spicata</i>
Belgjastör	<i>Carex panicea</i>
Birki	<i>Betula pubescens</i>
Bláberjalyng	<i>Vaccinium uliginosum</i>
Blákolla	<i>Prunella vulgaris</i>
Blálilja	<i>Mertensia maritima</i>
Blásveifgras	<i>Poa glauca</i>
Blátoppastör	<i>Carex canescens</i>
Blávingull	<i>Festuca vivipara</i>
Blóðarfi	<i>Polygonum aviculare</i>
Blóðberg	<i>Thymus praecox</i>
Blómsef	<i>Juncus triglumis</i>
Brennisóley	<i>Ranunculus subborealis</i>
Brjóstagras	<i>Thalictrum alpinum</i>
Bugðupuntur	<i>Avenella flexuosa</i>
Engjarós	<i>Comarum palustre</i>
Fjallalógresi	<i>Trisetum spicatum</i>
Fjallavíðir	<i>Salix arctica</i>
Fjalldrapi	<i>Betula nana</i>
Flagasóley	<i>Ranunculus reptans</i>
Friggjargras	<i>Platanthera hyperborea</i>
Geldingahnappur	<i>Armeria maritima</i>
Grasvíðir	<i>Salix herbacea</i>
Grávorbóm	<i>Draba incana</i>
Græðisúra	<i>Plantago major</i>
Gullbrá	<i>Saxifraga hirculus</i>
Gullmura	<i>Potentilla crantzii</i>
Gulmaðra	<i>Galium verum</i>
Gulstör	<i>Carex lyngbyei</i>
Gulvíðir	<i>Salix phylicifolia</i>
Háliðagras	<i>Alopecurus pratensis</i>
Hálíngresi	<i>Agrostis capillaris</i>
Hálmgresi	<i>Calamagrostis neglecta</i>
Helluhnoðri	<i>Sedum acre</i>
Hengistör	<i>Carex rariflora</i>
Hjónagras	<i>Pseudorchis straminea</i>
Hlaðkolla	<i>Lepidotheca suaveolens</i>
Hlíðamaríustakkur	<i>Alchemilla filicaulis</i>
Holtasóley	<i>Dryas octopetala</i>
Holurt	<i>Silene uniflora</i>

Íslenskt heiti	Latneskt heiti
Hófsóley	<i>Caltha palustris</i>
Hrafnaklukka	<i>Cardamine pratensis</i>
Hrímblaðka	<i>Atriplex glabriuscula</i>
Hrossanál	<i>Juncus arcticus subsp. intermedius</i>
Húsapuntur	<i>Elytrigia repens</i>
Hvítmaðra	<i>Galium normanii</i>
Ilmreyr	<i>Anthoxanthum odoratum</i>
Jakobsfífill	<i>Erigeron borealis</i>
Kattartunga	<i>Plantago maritima</i>
Klóelfting	<i>Equisetum arvense</i>
Klófífa	<i>Eriophorum angustifolium</i>
Kornsúra	<i>Bistorta vivipara</i>
Krossfífill	<i>Senecio vulgaris</i>
Krækilyng	<i>Empetrum nigrum</i>
Lambagras	<i>Silene acaulis</i>
Laugasef	<i>Juncus articulatus</i>
Lindadúnurt	<i>Epilobium alsinifolium</i>
Ljónslappi	<i>Alchemilla alpina</i>
Loðvíðir	<i>Salix lanata</i>
Lokasjóður	<i>Rhinanthus minor</i>
Lófótur	<i>Hippuris vulgaris</i>
Lyfjagras	<i>Pinguicula vulgaris</i>
Lækjadepla	<i>Veronica serpyllifolia</i>
Maríuvöndur	<i>Gentianella campestris</i>
Melablóm	<i>Arabidopsis petraea</i>
Melgresi	<i>Leymus arenarius</i>
Móasef	<i>Juncus trifidus</i>
Mýrafinningur	<i>Trichophorum cespitosum</i>
Mýrasauðlaukur	<i>Triglochin palustris</i>
Mýrasef	<i>Juncus alpinoarticulatus</i>
Mýrasóley	<i>Parnassia palustris</i>
Mýrastör	<i>Carex nigra</i>
Mýrelfting	<i>Equisetum palustre</i>
Mýrfjóla	<i>Viola palustris</i>
Njóli	<i>Rumex longifolius</i>
Reyrgresi	<i>Hierochloe odorata</i>
Sérbýlisstör	<i>Carex dioica</i>
Sjávarfitjungur	<i>Puccinellia maritima</i>
Skarfakál	<i>Cochlearia officinalis</i>
Skarifífill	<i>Leontodon autumnalis</i>
Skriðlíngresi	<i>Agrostis stolonifera</i>
Slíðrastör	<i>Carex vaginata</i>
Snarrótarpuntur	<i>Deschampsia cespitosa</i>
Stinnastör	<i>Carex bigelowii</i>
Tágamura	<i>Argentina anserina</i>
Tjarnastör	<i>Carex rostrata</i>

Íslenskt heiti	Latneskt heiti
Tungljurt	<i>Botrychium lunaria</i>
Túnsúra	<i>Rumex acetosa</i>
Túnfífill	<i>Taraxacum spp.</i>
Túnvingull	<i>Festuca rubra</i>
Týsfjóla	<i>Viola canina</i>
Vallarsveifgras	<i>Poa pratensis</i>
Vallelfting	<i>Equisetum pratense</i>
Vallhumall	<i>Achillea millefolium</i>
Vallhæra	<i>Luzula multiflora</i>
Varpasveifgras	<i>Poa annua</i>
Vatnamynta	<i>Mentha aquatica</i>
Vegarfi	<i>Cerastium fontanum</i>
Vetrarkvíðastör	<i>Carex chordorrhiza</i>
Pursaskegg	<i>Kobresia myosuroides</i>
Þúfusteibrjótur	<i>Saxifraga cespitosa</i>
Ætihvönn	<i>Angelica archangelica</i>

Fuglar

Fuglar á Langavatni voru skráðir þann 4. júní 2013 og má sjá tegundir og fjölda í töflu 3. Frá vegi sáust fjórir lómar á hreiðri en það geta verið fleiri hreiður sem ekki sáust. Átta flórgoðar sáust og hugsanlega var einn fugl á svæðinu til viðbótar en ekki náðist að staðfesta það. Eitt par var í mökunaratferli.

Tafla 3. Fuglar við Langavatn í júní 2013.

Tegund	Latína	Fjöldi	Lýsing
Grágæs	<i>Anser anser</i>	2	
Lómur	<i>Gavia stellata</i>	10	Fjögur hreiður
Stökkönd	<i>Anas platyrhynchos</i>	1	
Rauðhöfðaönd	<i>Anas penelope</i>	2	
Urtönd	<i>Anas crecca</i>	2	
Skúfönd	<i>Aythya fuligula</i>	41	
Hávella	<i>Clangula hyemalis</i>	7	
Flórgoði	<i>Podiceps auritus</i>	8 (9)	Þrjú pör (4 pör)
Louþræll	<i>Calidris alpina</i>	1	
Hrossagaukur	<i>Gallinago gallinago</i>	6	
Jaðrakan	<i>Limosa limosa</i>	2	
Spói	<i>Numenius phaeopus</i>	2	
Stelkur	<i>Tringa totanus</i>	7	
Hettumáfur	<i>Chroicocephalus ridibundus</i>	7	
Kría	<i>Sterna paradisaea</i>	5	
Samtals		103	

Í ágúst var gengið frá vegi við Langavatn og niður undir Neðravatn. Fuglar voru skráðir á leiðinni. Á Langvatni voru fimm fullorðnir flórgoðar og þrjú ungar. Um 50 skúf-/duggendur voru á vatninu og líklega hafa þetta allt verið skúfendur. Um 20 stökkendur, tveir grafandarsteggir, átta rauðhöfðaendur, fjórar ógreindar endur og 15 lómar. Á leiðinni sáust um 20 hrossagaukar á flugi, sex heiðlóur, 150 jaðrakanar við Neðravatnið í einum hóp, 20 stelkar, ein sandlóa (*Charadrius hiaticula*), 10-20 kríur, 40-50 skógarþrestir, 50-70 þúfutittlingar (*Anthus pratensis*) og einn steindepill (*Oenanthe oenanthe*). Æðarfugl og grágæsir voru með unga úti á sjó og á Neðravatninu, 100-200 fuglar. Einn hrafn (*Corvus corax*) og kjói (*Stercorarius parasiticus*) sáust á flugi.

Umræður

Gróður

Ekki fundust neinar friðlýstar plöntur á svæðinu. Vatnaminta er á valista en hún finnst aðeins á þremur stöðum á landinu og vex á litlu svæði á hverjum stað.

Fuglar

Flórgoði er á valista og er hann flokkaður sem tegund í yfirvofandi hættu (Náttúrufræðistofnun Íslands 2000). Átta fuglar sáust og voru þetta a.m.k. þrjú varpleg pör. Í ágúst sáust þrjú ungar og fimm fullorðnir. Í athugun á fjölda flórgoða á Íslandi 2004-5 fundust fjögur pör á Langavatni og eitt við Mávavatn sem er vestur af fyrrnefnda vatni (Þorkell Lindberg Þórarinsson o.fl. 2011). Á Vestfjörðum verpur flórgoði einungis á Reykhólum að

staðaldri en hefur fundist í varpi í Borgarlandi sem austan við Reykhóla. Langavatnið er mikilvægur varpstaður flórgoða á Vestfjörðum.

Lómur er algengur varpfugl á Reykhólum og sáust a.m.k. fjórir lómar vera á hreiðri þann 4. júní. Væntanlega hafa einhver hreiður ekki sést frá vegi og því fleiri varppör við vatnið.

Skúfönd var algengasta öndin við vatnið í byrjun júní og er líklega algengur varpfugl við vatnið. Nokkrar hávellur sáust í júní og gætu þær orpið við vatnið. Tveir grafandarsteggir sáust í ágúst en engir fuglar voru á svæðinu að vori til. Fáeinir fuglar sjást á vorin á Vestfjörðum (Náttúrustofa Vestfjarða óbirt gögn) en tegundin er ekki skráð sem varpfugl í fjórðungnum (Jóhann Óli Hilmarsson 2011) og er hún á valista, flokkuð sem tegund í nokkurri hættu (Náttúrufræðistofnun Íslands 2000).

Um 100-200 grágæsir (ungar og fullorðnir) voru úti á sjó í grennd við Neðravatnið. Þessir fuglar gætu verið að koma víða að en líklega verpur eitthvað í grennd við Langa- og Neðravatnið.

Grágæs og hrafn eru á lista yfir fugla í yfirvofandi hættu (Náttúrufræðistofnun Íslands 2000) og verpur grágæs líklega víða á svæðinu. Ekki er vitað til þess að hrafn verpi á athugunarsvæðinu.

Athugunarsvæðið og skipulag

Langavatn er mikilvægt fyrir sjaldgæfa tegund (flórgoða) á Vestfjörðum og er hún á valista. Fjölmargar aðrar tegundir verpa við vatnið eða í nágrenni þess. Langavatn er einnig áhugavert fyrir fuglaskoðun og eru ágætar aðstæður til þess, bæði er þarna fuglaskoðunarhús og hægt er að skoða vatnið úr bíl.

Í lögum um náttúruvernd (44/1999) er fjallað um landslagsgerðir sem njóta sérstakrar verndar s.s. mýrar og flóar yfir 3 ha að stærð, stöðuvötn og tjarnir (>0,1 ha) og sjávarfitjar og leirur. Einnig hverir og heitar uppsprettur ásamt lífríki sem tengist þeim (gr. 37). Taka ber tillit til þessa við lagningar göngustíga og aðrar framkvæmdir og þá sérstaklega vaxtarstað vatnamyntunnar sem er á valista.

Náttúran við Langavatn nýtur sérstakar verndar samkvæmt lögum eins og áður hefur verið upp talið og þarf að taka tillit til við skipulagningu svæðisins. Svæðið er einnig afar áhugavert fyrir margs konar náttúruskoðun: fuglar, plöntur og samspil platna og jarðhitasvæðis.

Heimildir

Hörður Kristinsson. 2010. Íslenska plöntuhandbókin: Blómplöntur og byrkningar, Mál og menning.

Jóhann Óli Hilmarsson. 2011. Íslenskur fuglavísir. Mál og Menning.

Náttúrufræðistofnun Íslands. 1996. Válisti 1. Plöntur. Náttúrufræðistofnun Íslands.

Náttúrufræðistofnun Íslands. 2000. Válisti 2. Fuglar. Náttúrufræðistofnun Íslands.

Náttúrufræðistofnun Íslands. 1997. Gróðurlykill.

Porkell Lindberg Þórarinnsson, Ævar Petersen, Árni Einarsson, Halldór V. Stefánsson, Yann Kolbeinsson, Róbert A. Stefánsson, Böðvar Þórisson og Þórdís V. Bragadóttir. 2011. Dreifing og fjöldi flórgoða á Íslandi 2004-2005. Bliki 31: 31-35.

Vefheimildir

Náttúrufræðistofnun Íslands. 2008. Plöntuvefsjá. Sótt 2. júlí 2013 af <http://vefsja.ni.is/website/plontuvefsja/>.

Starri Heiðmarsson. 2008. Válisti háplantna. Sótt 2. júlí 2013 af <http://www.ni.is/grodur/valisti/>.

Lög um náttúruvernd. Sótt 19. september 2013. <http://www.althingi.is/altext/141/s/1395.html>