

Mat á áhrifum framkvæmda á fornleifar

Vestfjarðavegur (60) um Dynjandisheiði og Bíldudalsvegur (63)



Margrét Hrönn Hallmundsdóttir

NV nr. 2-18
Mars 2018

 NÁTTÚRUSTOFA VESTFJARÐA		Dagsetning mán/ár: Mars 2018
		Dreifing: <input type="checkbox"/> Opin <input type="checkbox"/> Lokuð til: <input checked="" type="checkbox"/> Háð leyfi verkkaupa
Skýrsla nr: NV nr. 2-18	Verknúmer: 390	
Heiti skýrslu: Mat á áhrifum framkvæmda á fornleifar Vestfjarðavegur (60) um Dynjandisheiði og Bíldudalsvegur (63)		Blaðsíður: 53 Upplag: 10
Höfundur: Margrét Hallmundsdóttir		Fjöldi korta: 10 Gerð skýrslu/Verkstig: Lokaeintak
Verkefnisstjóri: Margrét Hallmundsdóttir		Unnið fyrir: Vegagerðina
ÚTDRÁTTUR Náttúrustofa Vestfjarða gerði fornleifaskráningu vegna fyrirhugaðra breytinga á Vestfjarðavegi (60) um Dynjandisheiði og Bíldudalsvegur (63). Skráðar voru 48 fornleifar innan 100 m frá ystu línu vegskeringa. Rannsóknin er gerð sem hluti af mati á umhverfisáhrifum.		
Lykilorð íslensk: Fornleifaskráning, umhverfismat		Lykilorð ensk: Archeaology, Survery
Undirskrift verkefnastjóra:		Yfirfarið af: Hulda Birna Albertsdóttir

EFNISYFIRLIT

ÚTDRÁTTUR.....	2
1. INNGANGUR.....	4
2. AÐFERÐAFRÆÐI.....	4
2.1 Markmið og aðferðir	4
Tilgangur fornleifaskráninga.....	4
2.2 Aðferðafræði	5
2.3 Skrá yfir fornleifar	6
3. FRAMKVÆMDARSVÆÐIÐ.....	6
4. BORG.....	7
4.1 Saga Borgar.....	7
4.2 Fornleifar í landi Borgar.....	7
5. DYNJANDI.....	9
5.1 Saga Dynjanda.....	9
5.2. Fornleifar í landi Dynjanda.....	10
6. TROSTANSFJÖRÐUR	15
6.1 Saga Trostansfjarðar.....	15
6.2 Fornleifar í landi Trostansfjarðar.....	16
7. REYKJARFJÖRÐUR	20
7.1 Saga Reykjarfjarðar.....	20
7.2 Fornleifaskráning Reykjarfjarðar.....	21
8. FOSS	25
8.1 Saga Foss.....	25
8.2 Fornleifar í landi Foss.....	25
9. DUFANSDALUR	28
9.1 Saga Dufansdals.....	28
9.2 Fornleifar í landi Dufansdals.....	29
10. SAMANTEKT	39
10.1 Dynjandi og Borg.....	40
10.2 Trostansfjörður.....	41
10.3 Reykjarfjörður.....	41
10.4 Fossfjörður.....	41
Heimildaskrá.....	45
Óútgefnar heimildir.....	45
Kort 4. Borg.....	46
Kort 5. Dynjandi.....	47
Kort 6a. Trostansfjörður.....	48
Kort 6b. Trostansfjörður.....	49
Kort 7. Reykjarfjörður.....	50
Kort 8. Austanverður Fossfjörður.....	51
Kort 9. Dufansdalur.....	52
Kort 10. Vestanverður Fossfjörður.....	53

1. INNGANGUR

Að beiðni Vegagerðarinnar gerði fornleifadeild Náttúrustofu Vestfjarða fornleifakönnun vegna mats á umhverfiáhrifum fyrirhugaðra vegaframkvæmda Vestfjarðarveggar (60) og Bíldudalsveggar (63). Um er að ræða nýjan liðlega 35 km langan vegakafla Vestfjarðavegar (60) um Dynjandisheiði, sem nær frá Hörgsnesi í Vatnsfirði, langleiðina að Mjólkárvirkjun í Borgarfirði, sem og nýjan liðlega 28 km langan kafla Bíldudalsveggar (63), sem nær frá Bíldudalsflugvelli á Hvassnesi að Vestfjarðavegi í Helluskarði á Dynjandisheiði. Vettvangsvinna vegna leiðar um Vestfjarðaveg um Dynjandisheiði fór fram í ágúst 2015 og vettvangsvinna á Bíldudalsvegi fór fram 27. og 28. október 2016. Vettvangsvinnu unnu fornleifafræðingarnir Margrét Hrönn Hallmundsdóttir og Guðrún Jóna Þráinsdóttir. Þeim til aðstoðar var Guðmundur Birgir Smáráson. Skoðað var 100 m breitt belti umhverfis fyrirhuguð vegstæði. Skýrsluskrif annaðist Margrét Hrönn Hallmundsdóttir.

2. AÐFERÐAFRÆÐI

2.1 Markmið og aðferðir

Tilgangur fornleifaskráninga

Í lögum um menningarminjar nr. 80 frá 29. júní 2012 segir að lögin eigi að tryggja eftir föngum verndun menningarsögulegra minja í eigin umhverfi og að íslenskum menningararfi verði skilað óspilltum til komandi kynslóða. Eins eiga lögin að auðvelda aðgang að minjunum, kynna þær þjóðinni og greiða fyrir rannsóknum.

Í 3. grein laganna eru fornleifar skilgreindar sem: „Fornleifar teljast hvers kyns mannvistarleifar, á landi, í jörðu, í jökli, sjó eða vatni, sem menn hafa gert eða mannaverk eru á og eru 100 ára og eldri, svo sem: búsetulandslag, skrudgarðar og kirkjugarðar, byggðaleifar, bæjarstæði og bæjarleifar ásamt tilheyrandi leifum mannvirkja og öskuhauga, húsaleifar hvers kyns, svo sem leifar kirkna, bænhusa, klaustra, þingstaða og búða, leifar af verbúðum, naustum og verslunarstöðum og byggðaleifar í hellum og skútum, vinnustaðir þar sem aflað var fanga, svo sem leifar af seljum, verstöðvum, bólum, mógröfum, kolagröfum og rauðablæstri, tún- og akurgerði, leifar rétta, áveitumannvirki og aðrar ræktunarminjar, svo og leifar eftir veiðar til sjávar og sveita, vegir og götur, leifar af stíflum, leifar af brúm og öðrum samgöngumannvirkjum, vöð, varir, leifar hafnarmannvirkja og bátalægi, slippir, ferjustaðir, kláfar, vörður og önnur vega- og siglingamerki ásamt kennileitum þeirra, virki og skansar og leifar af öðrum varnarmannvirkjum, þingstaðir, meintir hörgar, hof og vé, brunnar, uppsprettur, álagablettir og aðrir staðir og kennileiti sem tengjast siðum, venjum, þjóðtrú eða þjóðsagnahefð, áletranir, myndir eða önnur verksummerki af manna völdum í hellum eða skútum, á klettum, klöppum eða jarðföstum steinum og minningarmörk í kirkjugörðum, haugar, dysjar og aðrir greftrunarstaðir úr heiðnum eða kristnum sið, skipsflök eða hlutar þeirra.

Fornminjar njóta friðunar nema annað sé ákveðið af Minjastofnun Íslands.

Í 21. grein laga um menningarminjar segir: „fornleifum, sbr. 3. mgr. 3. gr., jafnt þeim sem eru friðlýstar sem þjóðminjar og þeim sem njóta friðunar í krafti aldurs, má enginn, hvorki landeigandi, ábúandi, framkvæmdaraðili né nokkur annar, spilla, granda eða breyta, hylja, laga, aflaga eða flytja úr stað nema með leyfi Minjastofnunar Íslands.“

Þetta á við um allar fornleifar, óháð sérstakri friðlýsingu. Friðhelgi fornleifa er ekki háð því að þær séu þekktar eða hafi verið skráðar. Sú skylda hvílir á sveitarfélögum eða framkvæmdaaðilum að gera Minjastofnun ríkisins viðvart ef fyrirsjáanlegt er að minjar spillist vegna hvers konar framkvæmda eða breyttrar landnotkunar (sjá 12. gr.). „Ef fornminjar sem áður voru ókunnar finnast við framkvæmd verks skal sá sem fyrir því stendur stöðva framkvæmd án tafar. Skal Minjastofnun Íslands láta framkvæma vettvangskönnun umsvifalaust svo skera megi úr um eðli og umfang fundarins. Stofnuninni er skylt að ákveða svo fljótt sem auðið er hvort verki megi fram halda og með hvaða skilmálum. Óheimilt er að halda framkvæmdum áfram nema með skriflegu leyfi Minjastofnunar Íslands (24. gr.).“

Í reglugerð (nr. 106/2000) um mat á umhverfisáhrifum er skylt að tryggja að fram hafi farið mat á umhverfisáhrifum viðkomandi framkvæmdar áður en leyfi er veitt fyrir framkvæmdinni og fellur skráning menningarminja undir þá reglugerð. Reglugerðin gildir um framkvæmdir sem falla undir ákvæði laga um mat á umhverfisáhrifum (nr. 60/2000).

Eitt af markmiðum fornleifaskráningar er að koma í veg fyrir að minjar verði fyrir skemmdum af gáleysi eða nauðsynjalausu. Fornleifaskráning nýtist við minjavörslu þegar ákveða á verndun á einstökum minjastöðum. Eins kemur hún að miklum notum vegna fyrirhugaðra framkvæmda. Þá er hægt að taka tillit til minjanna við skipulagsgerð og nýta þær í rannsókna eða kynningarskygni. Með fornleifaskráningu má einnig stórlega minnka líkur á að fornleifar komi óvænt í ljós við framkvæmdir sem gæti leitt til tafa á viðkomandi verki.

2.2 Aðferðafræði

Aðferðafræði rannsóknarinnar byggir fyrst og fremst á fornleifaskráningu á vettvangi en að auki var farið yfir helstu heimildir um jarðirnar, s.s. örnefnaskrár, túnakort, jarðabækur og annað sem getur gefið vísbendingar um fornminjar.

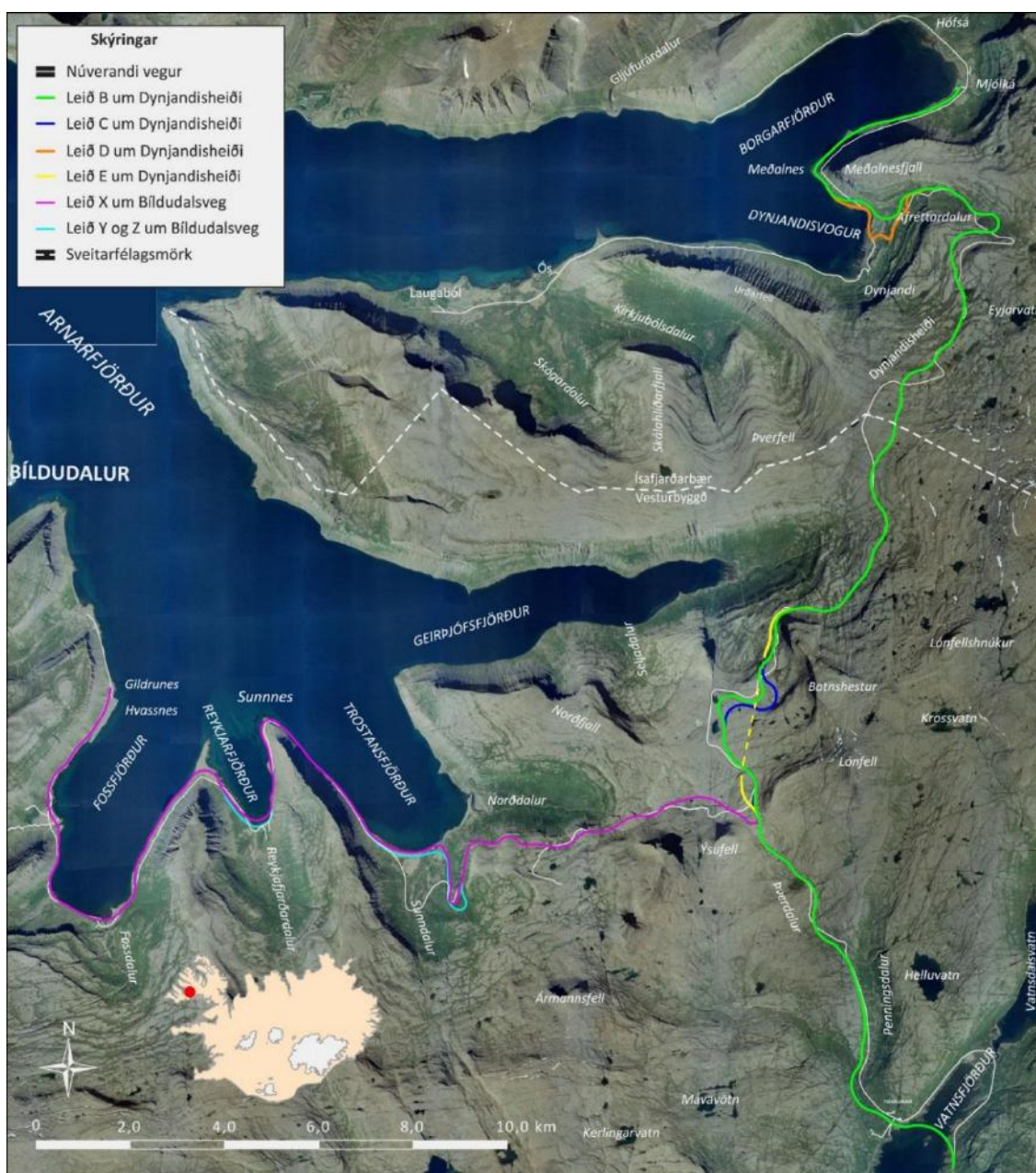
Allir fyrirfram skráðir minjastaðir voru skráðir og voru teknir staðsetningarpunktar (isnet) á hverjum stað með *Trimble juno 5* upp mælitæki. Minjastöðunum var lýst og ljósmyndir teknar af hverjum stað.

2.3 Skrá yfir fornleifar

Verkefnanúmeri er úthlutað af Minjastofnun Íslands og svæðið hefur verið merkt inn á vefsíðu minjastofnunar og skýrsla skráð þar sem og minjar sem mældar voru upp. Verkefnið fékk númerið 1833 og þar á eftir eru hlaupandanúmer rannsóknarinnar, dæmi: 1833-001.

3. FRAMKVÆMDARSVÆÐIÐ

Áhrifasvæði framkvæmdarinnar nær frá Vatnsfirði í suðri að Mjólka í Borgarfirði í norðri og að Hvassnesi við mynni Fossfjarðar í vestri. Kort 1 sýnir fyrirhugað framkvæmdarsvæði og framkvæmdakosti, leiðir B, C, D og E um Dynjandisheiði og leiðir X, Y og Z um Bíldudalsveg.



Kort 1. Fyrirhugað framkvæmdarsvæði Vestfirðavegar (60) um Dynjandisheiði og Bíldudalsveg (63). Kort: NAVE/Hulda Birna Albertsdóttir. Veglínur: Vegagerðin. Grunnur: Loftmyndir ehf.

4. BORG

4.1 Saga Borgar

„Jarðadýrleiki xii c., og so tündast 4 tündum.“¹ „Frá Dynjandi til Borgar sem er 12 Hdr. Jörð er mikið löng bæjarleið, tvær hlíðar beggja megin við Meðalnesið, meira en ein míla að lengd. Hún er ekki slæm jörð. Hennar ókostir eru helst illviðri af suðaustri, austri og norðri á fjarðarbotni. Hún er skógar og útingangsjörð.“² Sléttað hefur verið yfir bæjarstæðið en ávalur hóll stendur þar sem bærinn stóð áður.

4.2 Fornleifar í landi Borgar

Númer: 1833-1

Eldra númer: ÍS-181571-8:015

Tegund: Lending

Hlutverk: Lending

Staðsetning: A 308146 N 591963

Staðhættir: Við ströndina um 80 metra norður af núverandi vegstæði er lending. Lendingin snýr nokkurn veginn í norður.

Minjalýsing: Greinilegt er að grjóti hefur verið rutt frá til að auðvelda aðkomu að ströndinni. Svæðið sem myndar lendinguna er um 5 m á breidd.

Hættumat: Leið B - Lítil hætta (Kort 4).

Hættuorsök: Vegagerð.

Númer: 1833-2

Eldra númer: ÍS-181571-8:016

Tegund: Rúst

Hlutverk: Naust

Staðsetning: A 308162 N 591935



Mynd 1. Lendingin, myndin er tekin í norður.



Mynd 2. Lítið naust.

¹ Jarðabók Árna Magnússonar og Páls Víðalín .VII. :11

² Sóknarlýsing Vestfjarða II, 1952:33.

Staðhættir: Í fjörunni um 10 metra suður frá landingunni [001] og 70 norður af núverandi vegstæði.

Minjalýsing: Naustið er niðurgrafið og er stórt grjót við austurhlið þess en ekki nein merki um hlaðna vegg. Það er 2 m á breidd og 3 m á lengd. Naustið snýr í norður/suður og opið í norður.

Hættumat: Leið B - Lítil hætta (Kort 4).

Hættuorsök: Vegagerð.

Númer: 1833-3

Tegund: Samgöngubót

Hlutverk: Leið

Staðsetning: A 307961 N 591800

Staðhættir: Um 74 m neðan við núverandi veg um Arnarfjörð, er gamla þjóðleiðin.

Minjalýsing: Vegurinn er mjög greinilegur á loftmyndum og sést vel á mörgum stöðum. Hægt er að greina leiðina frá ósum Mjólkár og alveg að Snjalleyri eða 2,4 km.

Hættumat: Leið B - Mikil hætta (Kort 4). Gamla leiðin lendir sumstaðar undir vegi eða á framkvæmdarsvæði.

Hættuorsök: Vegagerð.

Númer: 1833-4

Eldra númer: ÍS-181571-8:017

Tegund: Rétt

Hlutverk: Byrgi

Staðsetning: A 308410 N 592077

Staðhættir: 140 m frá norður af núverandi vegstæði og 80 m frá lítilli bryggju er grjóthlaðin rétt. Í örnefnaskrá Borgar segir: „Stór steinn er innan við Innri Sneiðinga ofan við fjöruborð. Hann heitir Katrínarsteinn. Sagt er, að vinnukona hafi alið barn við steininn. Rétt var við hann nefnd Katrínarrétt,



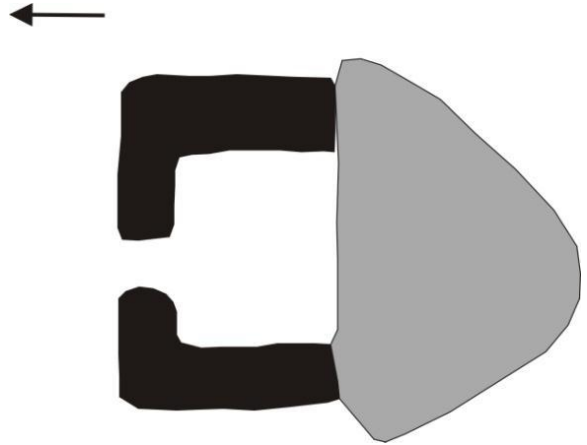
Mynd 3. Réttin sem byggð er við stóran stein, myndin er tekin í suður.

steinninn hafður fyrir einn vegg (mynd 3). Hún var nærri fallin þegar Ingunn var á Borg, og því ekki notuð³.

Minjalýsing: Rústin er byggð upp við stóran stein sem er um 3,2 m á hæð. Norðurhlið steinsins er tiltölulega slétt og snýr hún inn í rústina. Rústin er með dyr í norður og er innanmál hennar 3 m á breidd og 2,5 m á lengd. Rústin sjálf er hlaðin úr fjörugrjóti og er hleðslan hæst um 1meter og breidd veggja er 1-1/2 m.

Hættumat: Leið B - Lítil hætta (Kort 4).

Hættuorsök: Vegagerð.



Teikning 1. Réttin við stóra steininn.

5. DYNJANDI

5.1 Saga Dynjanda

Fyrstu heimildir um Dynjanda í Arnarfirði eru í skjali frá árinu 1418⁴ en á 15. 16. og 17. öld er jörðin Dynjandi mest í eigu ríkismanna sem búsettir voru utan Arnarfjarðar.⁵ Dynjandi var að fornu mati 18 hundraða jörð og árið 1847 er jörðin enn 18 hundruð⁶ og þá er með talin eyðijörðin Búðavík.² Búðavík var hjáleiga frá Dynjanda og er talið að hún hafi verið farin í eyði fyrir 1603. Í jarðabók Árna Magnússonar og Páls Vídalín segir „...að útgangur sé í betra lagi. Skógur til raftviðar er ennþá bjarglegur, en eyðist þó. En til kolagerðar og eldiviðar ennþá nægur, og brúkar ábúanda átölulaust til búnauðsynja sinna. Torfrista og stúnga er lök og lítt nýtandi. Móskurður til eldiviðar er nægur. Selveiði lítill og varla með hlunnindum teljandi“.⁷ Í sóknarlýsingu Rafnseyrarkirkjusóknar 1839 er sagt að bærinn Dynjandi taki „nafn af stórum fjallfossi árinna, sem rennur hjá bænum“⁵. Er þá eflaust átt við að hann steypist ofan af fjallsbrún. Bærinn Dynjandi stóð í nánd við ós árinna þar sem sést í rústin, en síðustu ábúendur fluttu þaðan 1951.⁶

³ Örnefnaskrá Borgar.

⁴ *Diplomatarium Islandicum. Íslenskt fornbréfasafn.* IV:265.

⁵ Kjartan Ólafsson.1999:32.

⁶ J. Jhonsen.

⁷ Jarðabók Árna og Páls VII.1940:9.

5.2. Fornleifar í landi Dynjanda

Númer: 1833-5

Eldra númer: 205366-7-011

Sérheiti: Búðavík

Hlutverk: Fjánhús

Tegund: Rústir

Staðsetning: A 307092 N 589768



Mynd 4. Fjánhús rústir í Búðavík.

Staðhættir: Í örnefnaskrá segir: „Þessi hjalli nær heim að vík sem heitir Búðavík, þar var búið endur fyrir löngu fyrir 1650, síðan var þar útræði og einnig beit[...]undir Búðavíkurbökkum er Búðavík sem fyrr getur, það er fögur og sérkennileg vík með bröttum bökkum, sléttum botni og allmiklu aðdýpi. Hér var eins og fyrr segir búið og hér var útræði um tíma, en fjánhús voru komin þar um 1710. Þar sér fyrir Búðavíkurtóftum og heldur innar eru aðra tættu sem heita Beitarhúsatættur“. Á svæðinu eru greinilegar rústir fjárhúsa og garðlag þar framan við einnig er þar rústahólar tveir.

Minjalýsing: Fjánhúsið er eitt hólfi og hlaðnir garðar til beggja hliða. Rústin er gróin að utan en sér vel í hleðslur inn í henni. Hleðslur eru hæstar um 80 cm. Rústin er 8x6 m að utanmáli og opin fram á fjörðinn til vesturs.

Hættumat: Leið B - Lítil hætta vegna leiðar sem liggur mun hærra í landinu en núverandi vegur. Gæta verður að minjum við þungaflutninga um núverandi veg vegna vegagerðar (Kort 5).

Leið D - Mikil hætta. Fyllingar eru um 1 m frá rústinni og rústin er 9 m frá miðlínu vegar. Rannsaka þarf minjarnar fari skeringar svo nærri (Kort 5). Rústasvæðið er allt í hættu vegna fyrirhugaðar framkvæmdar.

Hættuorsök: Vegagerð.

Númer: 1833-6

Eldra númer: 205366-7-012

Sérheiti: Búðavík

Hlutverk: Fjánhús

Tegund: Rústir

Staðsetning: A 307096 N 589756



Mynd 5. Séð yfir rústir í Búðavík.

Staðhættir: Í örnefnaskrá segir: „Þessi hjalli nær heim að vík sem heitir Búðavík, þar var búið endur fyrir löngu fyrir 1650, síðan var þar útræði og einnig beit[...]undir Búðavíkurbökkum er Búðavík sem fyrr getur, það er fögur og sérkennileg vík með bröttum bökkum, sléttum botni og allmiklu aðdýpi. Hér var eins og fyrr segir búið og hér var útræði um tíma, en fjárhús voru þar um 1710. Þar sér fyrir Búðavíkurtóftum og heldur innar aðra tættur sem heita Beitarhúsatættur.“⁸ Á svæðinu er greinilegar rústir fjárhúsa og garðlag þar framan við einnig eru þar rústahólar tveir.

Minjalýsing: Fjárhúsið er fast við hlið [1833-5] en aðeins 6 m eru á milli húsanna. Fjárhúsið er tvö hólf því hlaðan er aftan við og einnig gengur veggstubbur til suðurs, hugsanlega leifar af öðru hólfu eða eldri byggingu. Fjárhúsið er opið fram á fjörðinn til vesturs og veggir hæstir um 1 m. Rústin er 10 m á lengd og 5 m á breidd og er mjög greinileg, gróin að utan en sér í hleðslur inn í henni.

Hættumat: Leið B - Lítil hætta vegna leiðar sem liggur mun hærra í landinu en núverandi vegur. Gæta verður að minjum við þungaflutninga um núverandi veg vegna vegagerðar (Kort 5).

Leið D - Mikil hætta. Skeringar fara yfir miðja rústina. Hún er 7 m frá miðlínu vegar. Rannsaka þarf minjarnar (Kort 5).

Hættuorsök: Vegagerð.

Númer: 1833-7

Eldra númer: 205366-7-013

Sérheiti: Búðavík

Hlutverk: Varnargarður

Tegund: Garðlag

Staðsetning: A 307089 N 589749

Staðhættir: Í örnefnaskrá segir: „Þessi hjalli nær heim að vík sem heitir Búðavík, þar var búið



Mynd 6. Garður við fjárhúsin í Búðavík.

endur fyrir löngu fyrir 1650, síðan var þar útræði og einnig beit[...]undir Búðavíkurbökkum er Búðavík sem fyrr getur, það er fögur og sérkennileg vík með bröttum bökkum, sléttum botni og allmiklu aðdýpi. Hér var eins og fyrr segir búið og hér var útræði um tíma, en fjárhús voru komin þar um 1710. Þar sér fyrir Búðavíkurtóftum og heldur innar eru aðra tættu sem heita Beitarhúsatættur“.⁹ Á svæðinu eru greinilegar rústir fjárhúsa og garðlag þar framan við og rústahólar tveir.

⁸ Örnefnaskrá Dynjanda.

⁹ Örnefnaskrá Dynjanda.

Minjalýsing: Framan við rústir fjárhúsanna [1833-5,1833-6] er garðlag. Garðurinn hefur hugsanlega verið notaður sem varnargarður vegna ágangi sjávar og er mjög nálægt húsunum sem standa nær alveg í fjöruborðinu. Garðurinn er hlaðinn úr grjóti og er 24 m á lengd og um einn m á breidd.

Hættumat: Leið B - Lítil hættu vegna leiðar sem liggur mun hærra í landinu en núverandi vegur. Gæta verður að minjum við þungaflutninga um núverandi veg vegna vegagerðar (Kort 5).

Leið D - Mikil hættu. Skeringar eru um 8 m frá garðinum og garðurinn er 11 m frá miðlínu. Rannsaka þarf minjarnar fari skeringar svo nærri (Kort 5).

Hættuorsök: Vegagerð.

Númer: 1833-8

Eldra númer: 205366-7-014

Sérheiti: Búðavík

Hlutverk: Óþekkt/býli ?

Tegund Þúst

Staðsetning: A 307097 N 589704



Staðhættir: Í örnefnaskrá segir: „Þessi hjalli nær heim að vík sem heitir Búðavík, þar var búið endur fyrir löngu fyrir 1650, síðan var þar útræði og einnig beit[...]undir Búðavíkurbökkum er Búðavík sem fyrr getur, það er fögur og sérkennileg vík með bröttum bökkum, sléttum botni og allmiklu aðdýpi. Hér var eins og fyrr segir búið og hér var útræði um tíma, en fjárhús voru komin þar um 1710. Þar sér fyrir Búðavíkurtóftum og heldur innar eru aðra tættu sem heita Beitarhúsatættur“.¹⁰ Á svæðinu eru greinilegar rústir fjárhúsa og garðlag þar framman við og rústahólar tveir.

Mynd 7. Stór rústahóll sem stendur við hlið fjárhúsanna við Búðavík .

Minjalýsing: Um 45 m suður af fjárhúsum [1833-5,1833-6] er þúst eða rústabunga. Hóllinn er nokkuð hár og sker sig úr umhverfinu í kring og gæti þarna hugsanlega verið staðurinn þar sem býlið stóð. Engar hleðslur eru sjáanlegar en hólarnir bera merki þess að þarna hafa staðið byggingar og greinilegt að hóllinn er mun grænni en umhverfið í kring.

Hættumat: Leið B - Lítil hættu vegna leiðar sem liggur mun hærra í landinu en núverandi vegur. Gæta verður að minjum við þungaflutninga um núverandi veg vegna vegagerðar (Kort 5).

Leið D - Mikil hættu. Skeringar eru um 1 metra frá rústahólnum og hóllinn er 9 metra frá miðlínu. Rannsaka þarf minjarnar fari skeringar svo nærri (Kort 5).

¹⁰ Örnefnaskrá Dynjanda.

Hættuorsök: Vegagerð.

Númer: 1833-48

Hlutverk: Vegvísun

Tegund: Varða

Staðsetning: A 307195 N 589663

Staðhættir: Ofan við Búðavík eru háir klettur og ofan á þeim er varða.

Minjalýsing: Varðan er um 1m á hæð. Ef verður af leið B er varðan alveg við tengiveg sem fyrirhugaður er að Dynjanda

Hættumat: Leið B - Mikil hættu vegna tengivegar við leið B. Leyfi þarf til að fjarlægja (Kort 5).

Hættuorsök: Vegagerð.

Númer: 1833-9

Hlutverk: Sel

Tegund: Rúst

Staðsetning: A 308018 N 589887

Staðhættir: Í örnefnaskrá segir: „Þá er komið að Seljabrekkum sem voru mikið slægjuland. Í þeim miðjum eru seltættur, sem nefnast Sel. Af Seljahólum sést fyrnst í selið. Það er að giska 2 km frá bæ. Ekki er vitað hvenær haft var síðast þar í seli. Seljabrekkur eru einskonar hvolfr, sem liggur niður á svokallaðar Eyrar. Þær voru aðeins nefndar norðan við ána. Þar renna niður í á Seljalækir sem eru framanvert við selið.“¹¹



Mynd 8. Selið er ekki greinilegt en það stendur við Seljalæki.

Minjalýsing: Selið er um 1700 m frá bæ og passar rústin vel við lýsingar á staðsetningunni í örnefnaskrá. Selið er við á sem skiptist í tvær ár ofan við selið líklega svokallaðir *Seljalækir*. Selið er um 3 metra frá ánni. Selið er mikið gróið og ekki sér í hleðslur en sér móta fyrir útgangi út að ánni. Gróður á rústinni er annar en á umhverfinu í kring.

¹¹ Örnefnaskrá Dynjanda.

Hættumat: Leið B – meira en 100 m frá rústinni (Kort 5).

Leið D - Lítil hætta en fyllingar eru 72 m frá rústinni. Merkja þarf rústina ef leið D verður fyrir valinu (Kort 5).

Hættuorsök: Vegagerð.

Númer: 1833-10

Eldra númer: 205366-7-034

Sérheiti: Ingveldarurð

Hlutverk: Heimild um býli/þjóðsaga

Tegund: Heimild

Staðsetning: A 308863 N 589781

Staðhættir: Í örnefnaskrá segir: „Næst þar fyrir framan er mikil skriða sem hefur komið að austanverðu út fjallinu og nær niður að á. Hún er farin að gróa. Upp af henni er Ingveldarurð. Sagan segir að, þar hafi búið kerling, Ingveldur að nafni. Hún mátti veiða í Kotlæk í Borgarlandi en kerling, sem bjó í koti mátti hafa sauðagöngu þarna. Þær urðu ósáttar, því Ingveldi fannst beitt of mikið úr landi sínu. Lögðu þær á hvor aðra að veiði hyrfti úr læknum og skriða félli á bæ Ingveldar.“¹²

Minjalýsing: Skriðan er mikil og hæglega gæti kot hafa verið fært í kaf undir henni. Engin merki sjást um bæjarstæði við skriðuna.

Hættumat: Leið B - Lítil hætta. Ólíklegt að býli sé undir urðinni.

Leið D - Lítil hætta.

Hættuorsök: Vegagerð.

Númer: 1833-11

Eldra númer: 205366-7-030

Sérheiti: Svíðningsdalur/Dynjandisdalur

Hlutverk: Heimild um kolagerð

Tegund: Heimild

¹² Örnefnaskrá Dynjanda.

Staðsetning: A 307605 N 589013

Staðhættir: Í Örnefnaskrá segir: „Hún [Svína] rennur niður í Dynjandisdal. AG getur þess, að í Sóknarlýsingu Bókmenntafélagsins 1939 sé þessi dalur nefndir *Sviðningsdalur* og muni nafnið hafa verið dregið af kolabrennslu.“¹³

Minjalýsing: Ekki fundust neinar minjar um kolagrafir í Sviðningsdal/ Dynjandisdal en svæðið er nokkuð vaxið kjarri.

Hættumat: Engin hættu.

Númer: 1833-12

Eldra númer: 205366-7-037

Hlutverk: Heimild um samkomustað

Tegund: Heimild

Staðsetning: A 309754 N 589570

Staðhættir: Þegar komið er upp brekkuna á leið upp á Dynjandisheiði er á hægri hönd aftan við vatn svokallaður samkomuhóll. Í Örnefnaskrá segir „Svína rennur í gegn um vatnið, þar er við hól sem heitir *Samkomuhóll*. Það er snýtumyndaður hóll á merkjum á móti Borg. Þar munu hafa verið götutroðningar og AG segir að þingreiðarvegurinn hafði legið þarna áður fyrr.“¹⁴

Minjalýsing: Lýsingin passar við þá leið sem skráð var nokkuð neðar.



Mynd 9. Svæðið þar sem Samkomuhóll stendur.

6. TROSTANSFJÖRÐUR

6.1 Saga Trostansfjarðar

Líklega er Torstansfjörður nefndur eftir skoskum dýrlingi sem nefndur var Drostan. Trúlegt verður að telja að kristnir menn í hópi landnema hafi valið nafnið á Trostansfirði sem og Patreksfirði en Patrekur var írskur dýrlingur. Trostan var á hinn bóginn einkum dýrkaður í Austur-Skotlandi, en Trostanseyja er og til á Suðureyjum, en þaðan komu margir landnámsmanna.¹⁵ Kirkju er getið í Trostansfirði árið 1200 í kirknaskrá Páls biskups.¹⁶ Mikill skógur hefur verið í Trostansfirði því nokkrar kirkjur eiga þar

¹³ Örnefnaskrá Dynjanda.

¹⁴ Örnefnaskrá Dynjanda.

¹⁵ Morgunblaðið 10.06.2001. 120 tdl.

¹⁶ *Diplomatarium Islandicum. Íslenskt fornbréfasafn*. I:9.

skógartök árið 1324.¹⁷ Í jarðabók Árna og Páls frá 1710 er sagt að skógur til raftviða sé ennþá bjarglegur, en til kolagjörðar og eldiviðar nægur. Þar segir jafnframt að ábúendur selji kol til annarra¹⁸.

6.2 Fornleifar í landi Trostansfjarðar

Númer: 1833-13

Tegund: Varða

Hlutverk: Vegvísun

Staðsetning: A 298249 N 575243

Staðhættir: Í Trostansfirði þar sem vegurinn kemur niður með Norðdal eru vörður sem eru hluti af varðaðri leið þar niður.

Minjalýsing: Varðan stendur á kletti sem hækkar hana töluvert. Varðan er um 1,8 m á hæð.

Hættumat: Leið X - Mikil hætta (kort 6a).

Leið Z - Lítil hætta (kort 6b).

Hættuorsök: Vegagerð.



Mynd 10. Varðan er hlaðin ofan á stóran stein.

Númer: 1833-14

Tegund: Varða

Hlutverk: Vegvísun

Staðsetning: A 298214 N 575258

Staðhættir: Í Trostansfirði þar sem vegurinn kemur niður með Norðdal eru vörður sem eru hluti af varðaðri leið.

Minjalýsing: Varðan er um 15 m frá [1833-13] og er nokkuð lægri eða um 1,2 m.

Hættumat: Leið X - Mikil hætta. Lendir undir vegi (kort 6a).



Mynd 11. Varðan er lægri en varðan við hliðina.

¹⁷ <http://www.kirkjan.net/efni/kirkjur/bardastr.htm>.

¹⁸ Jarðabók Árna Magnússonar og Páls Víталín VII.1981:384.

Leið Z – Mikil hætta (kort 6b).

Hættuorsök: Vegagerð.

Númer: 1833-15

Tegund: Rúst

Hlutverk: Fjánhús með hlöðu

Staðsetning: A 298047 N 575809

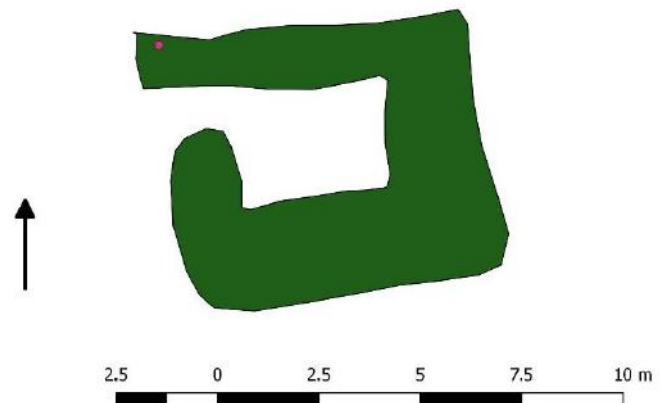
Staðhættir: Túnið neðan við veg sem liggur að jörðinni Trostansfirði er kallað Fjánhúsátún og þar stóðu fjárhúsin. Þar standa þrjú hús efst í túninu og svo eru stærri og yngri fjárhús neðar. Líklegt verður að telja að efri húsin séu fjárhús þó þau séu minni. Í örnefnalýsingu segir „Runkatóftir efst á fjárhúsátúni“ mögulega eru þessi litlu hús umræddar Runkatóftir.

Minjalýsing: Stutt er á milli húsanna og virðast þau tengd með litlu garðlagi sem mögulega gæti verið upphlaðinn slóði milli húsa. Efsta (nyrsta) húsið er frekar lítið hús. Húsið er 8 m á lengd og 6 m á breidd. Húsið er eitt hólf. Hleðslur eru hæstar um 40 cm.

Hættumat: **Leið X** - Lítil hætta. Rústin er 107 metra utan við ystu skeringar (kort 6a).

Leið Z – Engin hætta. Liggur ofar í landinu en leið X (kort 6b).

Hættuorsök: Vegagerð.



Teikning 2. Fjánhús með hlöðu.

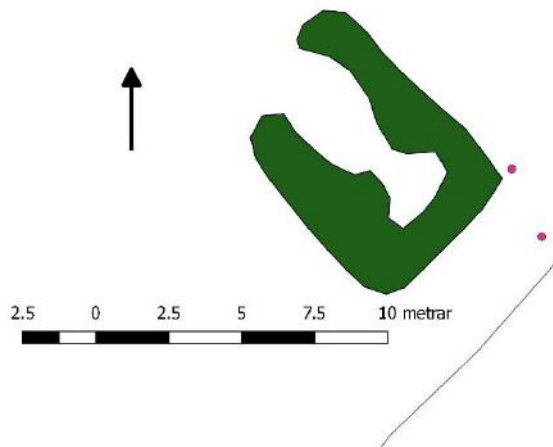
Númer: 1833-16

Tegund: Rúst

Hlutverk: Fjánhús með hlöðu

Staðsetning: A 298036 N 575844

Staðhættir: Túnið neðan við veg sem liggur að jörðinni Trostansfirði er kallað *Fjánhúsatún* og þar stóðu fjánhúsin. Þar standa þrjú hús efst í túninu og svo eru stærri og yngri fjánhús neðar. Líklegt verður að telja að efri húsin séu fjánhús þó þau séu minni. Í örnefnalýsingu segir: „Runkatóftir efst á fjánhúsatúni“.¹⁹ Mögulega eru þessi litlu hús umræddar Runkatóftir.



Teikning 3. Teikning af fjánhúsinu.

Minjalýsing: Stutt er á milli húsanna og virðast þau tengd með litlu garðlagi sem mögulega gæti verið upphlaðinn slóði milli húsa. Fjánhúsið er í miðju þessara þriggja húsa. Húsið er 8 m á lengd og 6 m á breidd. Það er tvö hólf og er það aftara líklega hlaða. Innangengt er á milli rýma. Hleðslur eru hæstar um 40 cm.

Hættumat: Leið X – Engin hætta (kort 6a).

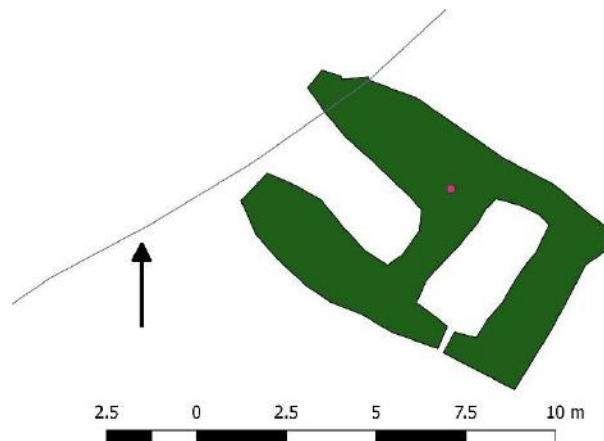
Leið Z - Lítil hætta. Rústin er 94 m frá ystu línu skeringa (kort 6b).

Hættuorsök: Vegagerð.

¹⁹ Örnefnaskrá Trostansfjarðar.

Númer: 1833-17**Tegund:** Rúst**Hlutverk:** Fjánhús og hlaða**Staðsetning:** A 298040 N 575783

Staðhættir: Túnið er staðsett neðan við veg sem liggur að jörðinni Trostansfirði er kallað *Fjánhúsatún* og þar stóðu fjánhúsin. Þar standa þrjú hús efst í túninu og svo eru stærri og yngri fjánhús neðar. Líklegt verður að telja að efri húsin séu fjánhús þó þau séu minni. Í örnefnalýsingu segir: „Runkatóftir efst á fjánhúsatúni“.²⁰ Mögulega eru þessi litlu hús umræddar Runkatóftir.



Teikning 1. Fjánhúsið er lítið með hlöðu aftan við.

Minjalýsing: Fjánhúsið sem er neðst í röð þessara litlu húsa er tvö rými og er annað þeirra hlaða. Ekki virðist hafa verið innangengt á milli rýma. Húsið er 9 m á lengd og 6 m á breidd og eru hleðslur um 30-40 cm.

Hættumat: Leið X - Lítil hætta. Rústin er meira en 100 m frá ystu línu fyllinga á veglínu X (kort 6a).

Leið Z - Lítil hætta. Rústin er meira en 100 m frá ystu línu fyllinga á báðum veglínu Z (kort 6b).

Hættuorsök: Vegagerð.

Númer: 1833-18**Tegund:** Rétt**Hlutverk:** Rúst**Staðsetning:** A 298135 N 576005

Staðhættir: Í örnefnaskrá segir: „Trostansfjarðarrétt er hlaðin upp við kletta, sunnan megin við Bóllæk. Hún var fjárheld 1980“.²¹

Minjalýsing: Ofan við veginn sem liggur inn í Norðdal og ofan við bæjarstæði Trostansfjarðar eru klettur í kjarri. Þar er grjóthlaðin fjárrétt og smá tún framan við. Kjarr er nú óðum að hylja þetta svæði. Réttin er ógróin og er hæst 1,2 m. Réttin er 10 m á lengd og 5 m á breidd og mynda klettarnir hluta hennar. Réttin er tvö hólf.

²⁰ Örnefnaskrá Trostansfjarðar.

²¹ Örnefnaskrá Trostansfjarðar. Kristján Pálsson 1981. Viðbætur.

Hættumat: Leið Z - Hætta. Réttin er aðeins 12 m frá ystu vegskeringum á leið Z. Þar sem réttin er neðan við kletta og vegskeringin er ofar þá er ólíklegt að vegaf framkvæmdir skemmi réttina þrátt fyrir nálægð. Merkja þarf réttina engu að síður (kort 6a).

Leið X - Lítil hætta. Réttin er aðeins um 30 m neðan við ystu fyllingar á leið X (kort 6b).

Hættuorsök: Vegagerð.

Númer: 1833-19

Tegund: Hleðsla

Hlutverk: Óþekkt

Staðsetning: A 296684 N 576595

Staðhættir: Í vestanverðum Trostansfirði ekki langt frá fjarðarbotninum er grjóthleðsla. Hleðslan er niðri í fjöru og er líklega landamerkjagarður. Garðurinn er hlaðinn úr sæbörðu grjóti úr fjörunni.

Minjalýsing: Hleðslan er 27 m á lengd. Breidd 2 m og mesta hæð 1 m.

Hættumat: Leið X - Lítil hætta (Kort 6a).

Leið Z - Lítil hætta (Kort 6b).

Hættuorsök: Vegagerð.



Mynd 12. Garðlagið liggur alveg niður að sjó.

7. REYKJARFJÖRÐUR

7.1 Saga Reykjarfjarðar

Geirþjófur Valþjófsson nam land í Arnarfirði, Fossfjörð, Reykjarfjörð, Trostansfjörð, Geirþjófsfjörð, og bjó í Geirþjófsfirði.²² Kirkju er getið í kirknaskrá Páls biskups árið 1200.²³ Í Jarðabók Árna og Páls segir að í Reykjarfirði hafi verið bænús og þar sjáist hús eitt við bæinn með girðingu í kring ekki ólíkri kirkjugarðsleifum. Þar segir einnig að túninu sé skipt á milli fjögurra bæja sem allir standa í sama túninu.²⁴ Auk Reykjarfjarðar voru þetta bæirnir: Miðhús, Hverahús og Fremrihús.²⁵

²² Landnáma 47. Kafli.

<https://www.snerpa.is/net/snorri/landnama.htm>.

²³ Íslenst fornbréfasafn.

²⁴ Jarðabók Árnar og Páls VII.1981:383.

²⁵ Jarðabók Árnar og Páls VII.1981:383.

7.2 Fornleifaskráning Reykjarfjarðar

Númer: 1833-20

Tegund: Hleðsla

Hlutverk: Hlað/fjárborg

Staðsetning: A 294391 N 578041

Staðhættir: Á lítilli flatri eyri neðan við þjóðveginn austan megin í Reykjarfirði er hringlaga hleðsla. Í örnefnaskrá segir: „en innan við þessa volgu læki gengur grastangi fram í sjó sem heitir Skeleyri, hún er nálægt, miðju Skeleyrarhlíð“. „Á Skeleyri er gamalt Hlað.“²⁶

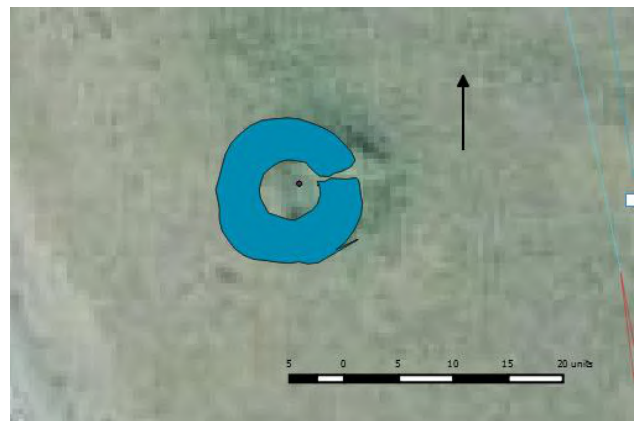


Mynd 13. Hringlaga fjárborg sem kallast Hlað á Vestfjörðum.

Minjalýsing: Hleðslan er hringlaga og alveg gróin þó sjái í hleðslur á stöku stað. Á Vestfjörðum er þessi tegund rústa kölluð *Hlað* og eru líklega hringlaga fjárborgir eða réttir. Op er á réttinni í átt til fjalls eða austurs. Hleðslur eru nokkuð útflattar og eru 4 m á breidd vegna þess að þær hafa fallið og eru grónar. Hleðslur eru hæstar um 1 m á hæð. Breidd fjárborgarinnar er 13 m og lengd 13 m. Ummál hringsins er 43 m.

Hættumat: Leið X - Mikil hætta. Rústin er um 20 m frá ystu mörkum vegaframkvæmdanna. Mjög mikilvægt að merkja og girða rústina af (kort 7).

Hættuorsök: Vegagerð.



Teikning 4. Innmæling af Hlaðinu.

Númer: 1833-21

Tegund: Hleðsla

Hlutverk: Óþekkt/kuml ?

Staðsetning: A 294351 N 578088

Staðhættir: Um 60 m norðvestur af Hlaðinu[14] nokkuð nálægt sjó á Skeleyri er hleðsla.

²⁶ Örnefnaskrá Reykjarfjarðar.

Minjalýsing: Hleðslan er 3,5 m á lengd og 2,5 m á breidd. Þykkt hleðslu er um 1 m. Um er að ræða ílanga hleðslu sem minnir um margt á þær steinsetningar sem fundist hafa við sum kuml á Íslandi. Ef um kuml er að ræða hefur það líklega verið brotið þar sem virðist sem grafið hafi verið í miðju þess. Erfitt er að gera sér grein fyrir hvaða tilgangi þetta mannvirki hefur þjónað annað en kuml en það er greinilega manngert. Hugsanlega gæti þetta hafa verið lambkró en þó væri hún frekar langt frá fjárborginni.



Mynd 14. Greinileg sporöskjuleg hleðsla en tilgangur er óþekktur en umgjörð minnir á raskað kuml.

Hættumat: Leið X- Hætta (kort 7).

Hættuorsök: Vegaf framkvæmdir.

Númer: 1833-22

Tegund: Vegur

Hlutverk: Samgöngubót

Staðsetning: A 294448 N 578065

Staðhættir: Á Skeleyri liggur vegur sem virðist liggja niður brekkuna neðan við núverandi þjóðveg og á ská niður að sjó.



Mynd 15. Upphlaðin vegur niður af sjónum.

Minjalýsing: Vegurinn er alveg gróinn og greinilega upphlaðinn. Breidd hans bendir til að hann hafi verið gerður fyrir bifreiðar. Líklega er ekki um fornleifar að ræða.

Hættumat: Leið X - Mikil hætta (kort 7).

Hættuorsök: Vegagerð.

Númer: 1833-23

Tegund: Rúst

Hlutverk: Útihús

Staðsetning: A 294289 N 576785

Staðhættir: Um 25 m frá norð-austur horni sundlaugarinnar í Reykjarfirði eru grænar þústir sem líklega eru rúst.

Minjalýsing: Rústin hefur tvö samsíða hólf. Hleðslur eru grónar og um 30 cm á hæð. Rústin er 4 m á lengd og 10 m á breidd og hluti af henni hefur verið rofinn við vegagerð.

Hættumat: Leið X – Lítil hætta.

Leið Y – Mikil hætta. Rústin er mjög nálægt skeringum á veglínu Y eða 3,5 m en ætti að sleppa sé hún girt af á framkvæmdatíma (kort 7).

Hættuorsök: Vegagerð.



Mynd 16. Ljósmynd af rústunum tekin frá veginum.

Númer: 1833-24

Tegund: Hús

Hlutverk: Útihús

Staðsetning: A 294184 N 576771

Staðhættir: Rétt við núverandi veg um Reykjarfjörð þar sem hann liggur fram hjá sundlauginni er lítill afgirtur túnblettur og í horni hans stendur lítið torfhús.

Minjalýsing: Húsið er undir torfþaki og er 7 m á lengd og 5 m á breidd. Lítil hurð er á framhlið hússins sem snýr í austur. Ekki náðist í ábúanda til að greina frá notkun hússins en það er útihús af einhverju tagi. Þar sem húsið er heilt er ekki víst að það sé svo gamalt en gæti hafa verið endurbyggt á gömlum grunni.

Hættumat: Leið X – Lítil hætta.



Mynd 17. Húsið sem stendur í horni túnsins.

Leið Y- Lítil hætta. Húsið er 35 m frá ystu skeringu og 48 m frá miðlínu veglínu Y. Lítil hætta á að framkvæmdir neðan núverandi vegar hafi mikil áhrif á minjar ofan við hann (kort 7).

Hættuorsök: Vegagerð.

Númer: 1833-25

Tegund: Garðlag

Hlutverk: Túngarður

Staðsetning: A 294448 N 578065

Staðhættir: Utan um húsið er lítið tún sem girt er af. Undir girðingunni er hleðsla úr grjóti sem líklega er ekki garður heldur undirstaða undir girðingu.

Minjalýsing: Hleðslan er 147 m og er undir girðingu.

Hættumat: Leið X – Lítil hætta.

Leið Y - Lítil hætta. Garðlagið er 36 m frá vegskeringu. Lítil hætta á að framkvæmdir neðan núverandi vegar hafi mikil áhrif á minjar ofan við hann (kort 7).

Hættuorsök: Vegagerð.

Númer: 1833-47

Tegund: Náma

Hlutverk: Mógrafir

Staðsetning: A 293893 N 57678

Staðhættir: Í botni Reykjarfjarðar vestanmegin við árósin ofan við núverandi veg eru grónar mógrafir.

Minjalýsing: Grafirnar liggja saman og eru misdjúpar og vel grónar. Stærð svæðisins er 57 x 50 m.

Hættumat: Leið X – Lítil hætta.

Leið Y - Mikil hætta. Vegskeringar eru við kolagrafirnar (kort 7).

Hættuorsök: Vegagerð.

8. FOSS

8.1 Saga Foss

Geirþjófur Valþjófsson nam land í Arnarfirði, Fossfjörð, Reykjarfjörð, Trostansfjörð, Geirþjófsfjörð, og bjó í Geirþjófsfirði.²⁷ Þegar Jarðabók Árna og Páls er skrifuð um 1710 er tvíbyli á Fossi og er helmingur jarðarinnar í eigu kirkjunnar í Otradal. Skógur til kolagjörðar og eldiviðar er nægur.²⁸

8.2 Fornleifar í landi Foss

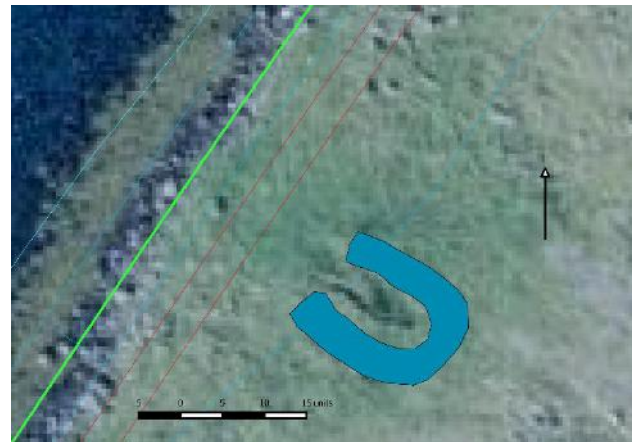
Númer: 1833-26

Tegund: Þúst/rúst ?

Hlutverk: Óþekkt

Staðsetning: A 292291 N 577227

Staðhættir: Alveg niður við sjó í austanverðum Fossfirði þar sem mjög bratt er frá vegi og niður að sjó er þúst.



Teikning 5. Rústin fer að hluta undir skeringar

Minjalýsing: Þúst þessi er mun grænni en umhverfið í kring. Dæld er í henni sem gæti bent til þess að þetta sé gömul rúst sem er þá líklega beitarhús.

Hættumat: Leið X - Mikil hætta. Lendir undir vegskeringum (kort 8).

Hættuorsök: Vegagerð.

Númer: 1833-27

Tegund: Rúst

Hlutverk: Sel

Staðsetning: A 291531 N 575494

Staðhættir: Í austanverðum Fossfirði um 1,2 km norður af bænum Fossi er gamalt sel. Selið stendur á litlu túni rétt neðan við núverandi þjóðveg. Þar er nú gamalt timburhús eða sumarbústaður frá því um



Mynd 18. Selið í Fossfirði.

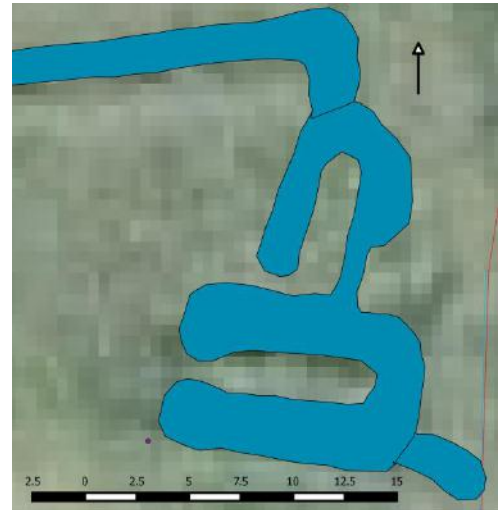
²⁷ Landnáma 47. Kafli.

<https://www.snerpa.is/net/snorri/landnama.htm>.

²⁸ Jarðabók Árna og Páls Víталín VII. 1981:382.

1970. Í örnefnaskrá segir: „Selskógur í honum eru gamlar seltóftir.“²⁹ Í Íslenskum Þjóðháttum eftir Jónas frá Hrafnagili segir: „selin voru venjulega þrjú hús: Mjólkurhús, og selbaðstofa og eldhús til hliðar eða frálaust. Oft var og selið í beitarhúsum ef þau voru langt frá bæjum. Kvíar voru og til að mjalta ærnar og kofi handa kúm, ef þær voru hafðar í selinu.“³⁰ Sel voru einskonar útbú frá bæjum. Þangað voru mjólkandi skepnur reknar og hafðar yfir sumarið, aðallega ær og stundum kýr.³¹

Minjalýsing: Selið stendur á litlu túni og þar má sjá selrústina sjálfa, auk garðs og annarrar minni rústar. Selið er tvö hólf. Annað hólfíð snýr í austur vestur og er opið í átt að firði og er ílangt. Aftan við það er svo hleðsla sem ekki er hægt að gera sér grein fyrir hvaða tilgangi hefur þjónað. Við hlið ílanga rýmisins er annað sem snýr í norður suður og er sambyggt hinu. Þar er líka inngangur í átt að firði. Selið er mjög dæmigert að stærð og hefur að öllum líkindum verið frá Fossi. Ílanga hólfíð er 12 m á lengd og 8 m á breidd. Hæð veggja er hæst um 70 cm. Hólfíð við hliðina er 9 m á lengd og 6 m á breidd. Hleðslan aftan við rústina er 4 m á lengd.



Teikning 6. Teikning af selinu sem er tvíhólfa.

Hættumat: Leið X - Mikil hætta. Skeringar á vegi X eru 4 m frá ystu mörkum minja. Aðeins 17 m eru frá miðlínu leiðar X í minjar. Mjög mikilvægt að griða rústina af á meðan framkvæmdum stendur (kort 8).

Hættuorsök: Vegagerð.

Númer: 1833-28

Tegund: Garðlag

Hlutverk: Túngarður

Staðsetning: A 291516 N 575509

Staðhættir: Fast við selrústina er túngarður sem hefur líklega verið í kring um selið til að halda fé við það eða utan við það. Líklega var féð haft inn í garðinum við selið þegar verið var að mjólka það.



Mynd 19. Mynd af garðlaginu sem er mjög útflatt.

²⁹ Örnefnaskrá Foss.

³⁰ Jónas Jónasson. 1934.[2011]:62.

³¹ Birna Lárusdóttir.2012:238.

Minjalýsing: Tvær hliðar af garðinum eru vel sjáanlegar og liggur hann frá öðru rými selsins í vestur og beygir svo í suður, garðurinn endar svo við lita rúst. Líklegt er að garðurinn hafi verið lengri en hluti af honum hafi verið fjarlægður. Garðurinn er greinilega nokkuð forn og er hann mjög útflattur og er breidd hans um 2 m. Garðurinn er algróinn. Samanlögð lengd hans er 72 m. Líklegt er að hleðsla sem lýst er aftan við selið sé hluti af túngarðinum og garðurinn hlaðinn að selinu á tvo vegu.

Hættumat: Leið X - Mikil hætta. Aðeins 11 m eru frá ystu mörkum skeringa á leið X að túngarði þar sem hann er næst vegi (kort 8).

Hættuorsök: Vegagerð.

Númer: 1833-29

Tegund: Rúst

Hlutverk: Sel

Staðsetning: A 291515 N 575475

Staðhættir: Í austanverðum Fossfirði um 1,2 km norður af bænum Fossi er gamalt sel. Selið stendur á litlu túni rétt neðan við núverandi þjóðveg. Þar er nú gamalt timburhús eða sumarbústaður frá því um 1970.

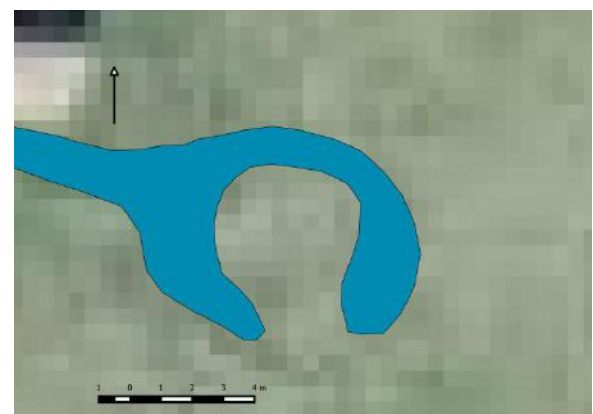
Í örnefnaskrá segir: „Selskógur í honum eru gamlar

seltóftir.“³² Um 18 m suð-vestur af selinu er lítið hús sem er hluti að selstöðunni. Garðlagið sem liggur í kring um selið liggur alveg að þessu húsi. Inngangur í húsið er í suður og hefur verið hægt að fara í húsið utan garðsins sem lá í kring um selið. Hugsanlega er þetta hús eða kofi fyrir kúr sem stundum voru hafðar í seli eða mögulega er þetta eldhús frá selinu. Í *Íslenskum þjóðhátum* eftir Jónas frá Hrafnagili segir: „selin voru venjulega þrjú hús: mjólkurhús, og selbaðstofa og eldhús til hliðar eða frálaust. Oft var og selið í beitarhúsum ef þau voru langt frá bæjum. Kvíar voru og til að mjalta ærnar og kofi handa kúm, ef þær voru hafðar í selinu.“³³

Minjalýsing: Rústin er 7 m á lengd og 10 m á breidd og er hún algróin. Rústin er opin í suður. Hæð hleðsla er 30-40 cm. Garðlagið er á tvo vegu í kring um selið og hefur líklega áður myndað hring.



Mynd 20. Rúst sem tengist selinu.



Teikning 7. Teikning af rústinni.

³² Örnefnaskrá Foss.

³³ Jónas Jónasson. 1934.[2011]:62.

Hættumat: Leið X – Hætta. 29 m eru frá vegskeringum að rúst (kort 8).

Hættuorsök: Vegaframkvæmdir.

Númer: 1833-30

Tegund: Rúst

Hlutverk: Naust

Staðsetning: A 290731 N 574843

Staðhættir: Beint framan við bæinn Foss alveg niður við fjöru fast við veginn um fjörðinn er naust.

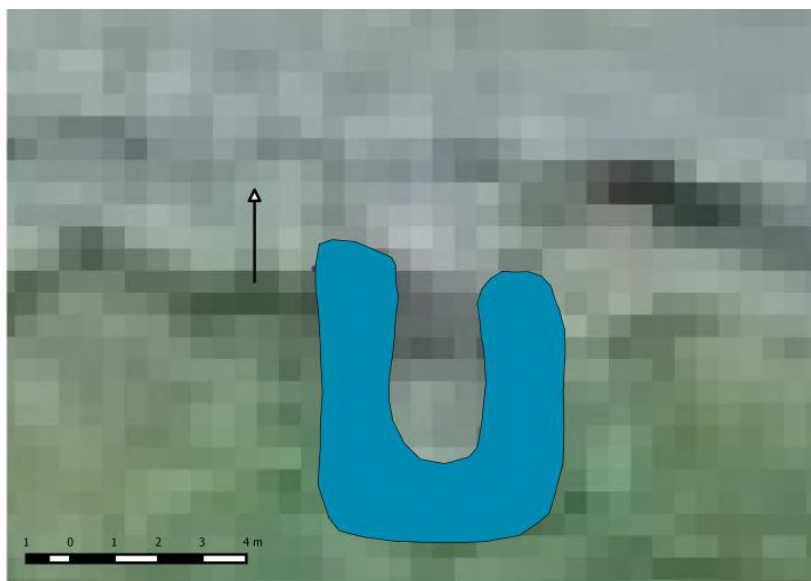
Minjalýsing: Naustið er grjóthlaðið og er 7 m á lengd og 5 m á breidd, hleðslur eru 40 cm á hæð og er rústin hálf full af sjárvarmöl.

Hættumat: Leið X – Lítil hætta. Rústin er 29 m frá vegskeringum. Þarf að merkja (kort 8).

Hættuorsök: Vegaframkvæmdir.



Mynd 21. Naustið hefur fyllst af sjárvarmöl.



Teikning 8. Teikning af naustinu.

9. DUFANSDALUR

9.1 Saga Dufansdals

Örn hét maður ágætur; hann var frændi Geirmundar heljarskinns; hann fór af Rogalandi fyrir ofríki Haralds konungs. Hann nam land í Arnarfirði svo vítt sem hann vildi; hann sat um veturinn á Tjaldanesi,

því að þar gekk eigi sól af um skammdegi. Ánn rauðfeldur, son Gríms loðinkinna úr Hrafnistu og son Helgu dóttur Ánar bogsveigis, varð missáttur við Harald konung hinn hárfagra og fór því úr landi í vesturvíking; hann herjaði á Írland og fékk þar Grélaðar dóttur Bjartmars jarls. Þau fóru til Íslands og komu í Arnarfjörð vetri síðar en Örn. Ánn var hinn fyrsta vetur í Dufansdal; þar þótti Grélöðu illa ilmað úr jörðu. Örn spurði til Hámundar heljarskinns frænda síns norður í Eyjafirði, og fýstist hann þangað; því seldi hann Áni rauðfeld lönd öll milli Langaness og Stapa. Ánn gerði bú á Eyri; þar þótti Grélöðu hunangsilmur úr grasi. Dufann var leysingi Ánar; hann bjó eftir í Dufansdal.³⁴ Í Jarðabók Árna og Páls segir að bænhús hafi verið í Dufansdal að fornu og er það fallið fyrir manna minni en þó sjáist til kirkjugarðsleifa. Þar segir jafnframt að í Dufansdal séu þrjár bæir sem allir eru jafnir að dýrleika, beri sama nafn og séu innan garða.³⁵

9.2 Fornleifar í landi Dufansdals

Númer: 1833-31

Sérheiti: Ánargerði

Tegund: Hleðsla

Hlutverk: Akurgerði ?

Staðhættir: Þar sem Dufansdalsá rennur til sjávar eru sléttir bakkar eða melholt. Þar er að finna gerði sem virðist vera mjög fornt. Stærð þess bendir ekki til að um sé að ræða gerði fyrir fé heldur er þetta eitthvað stærra. Í örnefnaskrá segir: „fyrir ofan naustin er fornt gerði, heitir það Ánargerði og er sagt vera akurgerði Áns Rauðfeldar.“³⁶



Mynd 22. Hleðslur gerðisins eru mjög útflattar og greinilega fornar.

Minjalýsing: Gerðið er greinilega mjög gamalt og hefur blásið nokkuð upp. Stærð þess er 58 m á lengd og 46 m á breidd. Ummál þess er 194 m.

Hættumat: Leið X - Mikil hætta. Skeringar eru alveg við horn gerðisins. Mjög mikilvægt er að griða svæðið þar sem gerðið stendur af á meðan framkvæmdum stendur (kort 9).

Hættuorsök: Vegagerð.

³⁴ Landnáma 47. Kafli.

<https://www.snerpa.is/net/snorri/landnama.htm>.

³⁵ Jarðabók Árna og Páls Víталín VII. 1981:380-381.

³⁶ Örnefnaskrá Dufansdals.

Númer: 1833-32

Tegund: Rúst

Hlutverk: Naust

Staðsetning: A 289919 N 576938

Staðhættir: Niður við áróss þar sem Dufansdalsá kemur til sjávar er malarkambur. Um 200 m suður af mannvirkjum sem tengjast fiskeldi í firðinum eru nokkur naust. Í Örnefnaskrá Dufansdals segir: „Við áróssinn eru forn mannviki, sem talin eru hróf tveggja skipa Áns Rauðfeldar.“³⁷

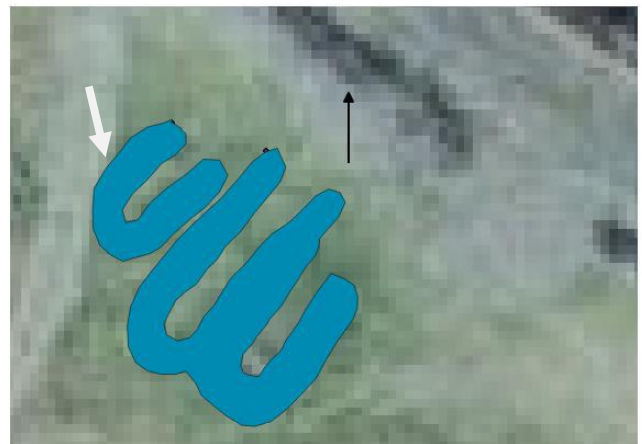
Minjalýsing: Þrjú greinileg naust standa hlið við hlið. Naustin hafa öll sitt hvort númerið og eru skráð hér frá norð-vestur til suðurs-austurs en það er langhliðar þeirra í þá átt. Fyrsta naustið er minnst og stendur sér en fast við næsta. Naustið stendur fast við vegslóða sem liggur niður í fjöruna. Naustið er algróið og eru veggir um 30-40 cm á hæð. Utanmál naustsins eru 9 m á lengd og 5 m á breidd. Innanmál naustsins eru 6 m á lengd og 2 m á breidd. Naustið er greinilega gamalt.

Hættumat: Leið X - hætta (kort 9).

Hættuorsök: Vegagerð.



Mynd 23. Fyrsta naustið af þremur í röð.



Teikning 9. Hvíta örin bendir á rétt naust.

³⁷ Örnefnaskrá Dufansdals.

Númer: 1833-33**Tegund:** Rúst**Hlutverk:** Naust**Staðsetning:** A 289920 N 576929

Staðhættir: Niður við árósi þar sem Dufansdalsá kemur til sjávar er malarkambur. Um 200 m suður af mannvirkjum sem tengjast fiskeldi í firðinum eru nokkur naust. Í Örnefnaskrá Dufansdals segir: „Við árósin eru forn mannviki, sem talin eru hróf tveggja skipa Áns Rauðfeldar.“³⁸ Fast við naust [32] er annað sem er nokkuð stærra.

Minjalýsing: Naustið er stærst þeirra nausta sem standa þarna á eyrinni. Naustið er að utanmáli 15 m á lengd og 5 m á breidd. Innanmálið er 12 m á lengd og 2 á breidd. Hæð veggja er 1 m og sér í hleðslur en rústin er að mestu gróin. Greinilegt að þarna var geymdur frekar stór bátur.

Hættumat: Leið X - hætta (kort 9).**Hættuorsök:** Vegagerð.

Mynd 24. Stærsta naustið er um 15 m á lengd.

Númer: 1833-34**Tegund:** Rúst**Hlutverk:** Naust**Staðsetning:** A 289925N 576926

Staðhættir: Niður við árósi þar sem Dufansdalsá kemur til sjávar er malarkambur. Um 200 m suður af mannvirkjum sem tengjast fiskeldi í firðinum eru nokkur naust. Í Örnefnaskrá Dufansdals segir: „Við árósin eru forn mannviki, sem talin eru hróf tveggja skipa Áns Rauðfeldar.“³⁹



Mynd 25. Naust [34] hefur líklega verið stærra en minnkað síðar.

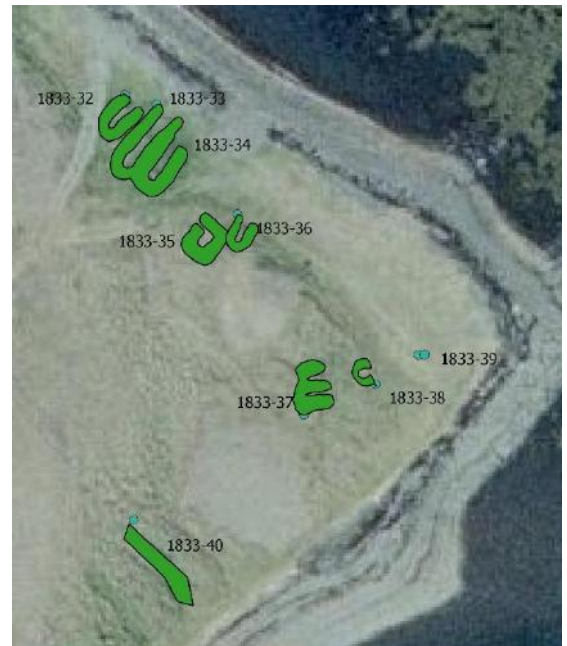
³⁸ Örnefnaskrá Dufansdals.

³⁹ Örnefnaskrá Dufansdals.

Minjalýsing: Þriðja naustið í röðinni stendur alveg fast við stóra naustið [24] og er ekki hægt að greina bil á milli veggja þessara nausta. Naustið virðist hafa verið jafn stórt og stóra naustið við hliðina en hefur verið minnkað síðar. Upphafleg stærð þess hefur verið 15 m á lengd og er annar veggurinn 15 m. Veggurinn á móti er ógreinilegi þar en hann hefur greinilega líka verið 15 m upphaflega. Síðan hefur naustið verið minnkað og endurhlaðið. Yngri fasinn er greinilegur og sér vel í hleðslurnar innan í naustinu. Stærð síðari fasa er 11 m á lengd og 5 m á breidd. Hæð veggja er 1 m.

Hættumat: Leið X - hætta (kort 9).

Hættuorsök: Vegagerð.



Teikning 10. Teikningin sýnir legu naustanna og númer.

Númer:1833-35

Tegund: Rúst

Hlutverk: Óþekkt/bústaður ?

Staðsetning: A 289931 N 576915

Staðhættir: Um átta metra frá naustunum er ferhyrnd rúst.

Minjalýsing: í viðbótum við örnefnaskrá Dufansdals segir: „Við naust er tóft, sem nefnd er Gaddatóft. Þar átti heima einsetumaður um og eftir síðustu aldamót. Maður þessi hér Jón og að viðurnefni Gaddur, og man ég ekki til að ég heyrði föður nafn hans. Hann mun hafa talist til þeirra, sem nefndir eru kynlegir kvistir.“⁴⁰

Rústin er með hurðaopi sem snýr í átt að naustum en ekki fram að sjónum eins og naustin. Rústin er 8x6 m að utan máli en veggir eru mikið fallnir inn í rústinni svo innanmál er óverulegt í dag eða 3x1 m. Veggir eru hæstir um 1,2 m og sér í grjóthleðslur í rústinni. Ekki er ólíklegt að þetta sé Gaddatóft þar sem hleðslur virðast vera mun yngri en naustin.

Hættumat: Leið X - hætta (kort 9).



Mynd 26. Líklega er rúst [35] Gadda tóft þar sem einsetumaður bjó.

⁴⁰ Viðbót við örnefnaskrá Dufansdals.

Hættuorsök: Vegagerð.

Númer: 1833-36

Tegund: Rúst

Hlutverk: óþekkt

Staðsetning: A 289941 N 576917

Staðhættir: Fast við hlið rústar [35] er önnur rúst.

Minjalýsing: Rústin er 6 m á lengd og 5 m á breidd. Hæð veggja er 50-80 cm og sér í grjót í rústinni sem er að mestu gróin. Gæti verið hluti af rústinni við hliðina sem er mögulega hús sem einsetumaður bjó í (Jón Gaddur).⁴¹

Hættumat: Leið X - hætta (kort 9).

Hættuorsök: Vegagerð.



Mynd 27. Rúst sem líklega er hluti af rústinni við hliðina þar sem einsetumaðurinn bjó.

Númer: 1833-37

Tegund: Rúst

Hlutverk: óþekkt/sjóbúð/naust ?

Staðsetning: A 289961 N 576892

Staðhættir: Um 40 m suð austur af naustunum er tvíhólfa rúst.

Minjalýsing: Rústin hefur tvö hólfa og er 6x7 m að utanmáli. Veggir eru um 50 cm á hæð. Þessi bygging tengist útræði frá þessum tanga og gæti verið sjóbúð, naust eða geymsluhús.

Hættumat: Leið X - hætta (kort 9).

Hættuorsök: Vegagerð.



Mynd 28. Möguleg naust. Tveggja hólfa rúst opin í átt til sjávar.

⁴¹ Örnefnaskrá Dufansdals.

Númer: 1833-38**Tegund:** Rúst/niðurgröftur**Hlutverk:** óþekkt**Staðsetning:** A 289961 N 576892**Staðhættir:** Rétt framan við rúst [37] er lítil möguleg hringlaga rúst eða niðurgröftur.**Minjalýsing:** Grjót sést í kring um niðurgröftinn. Rústin er um 5x3 að utanmáli en niðurgröfturinn er 1x1**Hættumat:** Leið X - hætta (kort 8).**Hættuorsök:** Vegagerð.**Númer: 1833-39****Tegund:** Rúst/niðurgröftur**Hlutverk:** óþekkt**Staðsetning:** A 289971 N 576896**Staðhættir:** Rétt framan við rúst [38] er lítil möguleg hringlaga rúst eða niðurgröftur.**Minjalýsing:** Grjót sést í kring um niðurgröftinn. Niðurgröfturinn er 1x1.**Hættumat:** Leið X - hætta (kort 9).**Hættuorsök:** Vegagerð.**Númer: 1833-40****Tegund:** Hleðsla**Hlutverk:** óþekkt/sjóþúð/naust ?**Staðsetning:** A 289926 N 576858**Staðhættir:** 39 m aftan við rúst [37] er hleðsla.**Minjalýsing:** Hleðslan gæti verið frá byggingu sem hefur staðið þarna en nú er aðeins eftir einn ógreinilegur veggur sem er 20 m á lengd og 2 m á breidd.**Hættumat:** Leið X - Hætta. Er 50 m frá ystu vegskeringum (kort 9).**Hættuorsök:** Vegagerð.

Númer: 1833-41**Tegund:** Hleðsla/ grunnur**Hlutverk:** minjar tengdar kolavinnslu**Staðsetning:** A 289935 N 576649**Staðhættir:** Í fjörunni sem liggur suður af ósum Dufansdalsár er steypur grunnur.**Minjalýsing:** Ábúendur í Dufansdal-efri greindu frá að í þessari fjöru væru minjar frá því um 1900 þegar kolanáma var á svæðinu. Þar hefði meðal annars verið festingar og spil af kláf sem flutti kol frá námunni og í báta. Hleðslan er ferköntuð og er

6 m á lengd og 4 m á breidd. Ekki er hægt að átta sig á hvort þetta séu leifar af umræddu spili eða eitthvað annað mannvirki. Líklegt er þó að þessar minjar séu frá umræddri kolavinnslu.

Hættumat: Leið X - Mikil hættu. Hleðslan lendir undir veglínu (kort 9).**Hættuorsök:** Vegagerð.

Mynd 29. Grunnur af einhverju mannvirki líklega tengt kolavinnslu.

Númer: 1833-42**Sérheiti:** Stekkjartangatóft**Tegund:** Rúst**Hlutverk:** Stekkur/býli ?**Staðsetning:** A 290023 N 578074**Staðhættir:** Í landi Dufansdals um 1.390 m norð-austur af bænum þar sem þjóðvegurinn liggur í átt að Bíldudal og 800 m frá suð-vestur enda flugbrautarinnar á Bíldudalsflugvelli er hringlaga

túngarður og innan hans eru rústir. Í örnefnaskrá Dufansdals segir: „Yst í Stekkjartangamýrum er tóft allstór, Stekkjartangatóft. Hún er hringlaga og mótar fyrir garði út frá henni.“⁴² Í annarri örnefnaskrá frá Dufansdals segir: „Heiman og framan við Kattarhrygg gengur lítill tangi fram í sjó og heitir Stekkjartangi þar hefur trúlega áður verið býli og takið síðar stekkur en stekkjargata sú hefur þá verið æði löng. Sjást



Mynd 30. Rústin stendur fast við Bíldudalsveg.

⁴² Örnefnaskrá Dufansdals Björn Ólafsson.

þar fornar tóftir og garðmót.⁴³ Örnefnið *Stekkjartangi* bendir til að þarna hafi einhvern tímann verið stekkur en hann er þá mjög fjarri bæ. Garðlagið sem er utan um rústirnar er mjög ógreinilegt og útflatt. Mögulega hefur þarna verið lítið býli í fornöld sem síðar varð að stekki.

Minjalýsing: Stærsta rústin innan garðlagsins er tveggja hólfa rúst. Rústin er flöng og eru veggir mjög útflattir. Hugsanlega er lítið hólft aftan við en það er fullt af grjóti úr veggjum sem fallið hafa inn í rústina. Utan mál rústarinnar er 19 m á lengd og 12 m á breidd. Veggir eru um 30 cm útflattir og grónir. Svo virðist sem byggt hafi verið ofan á gömlum rústum á þessum stað. Núverandi vegur liggur yfir túngarðinn.

Hættumat: Leið X - Mikil hættu. Vegskering er 5 metra frá rústinni mikilvægt að girða hana af (kort 10).

Hættuorsök: Vegagerð.

Númer: 1833-43

Sérheiti: Stekkjartangi

Tegund: Rúst

Hlutverk: Óþekkt

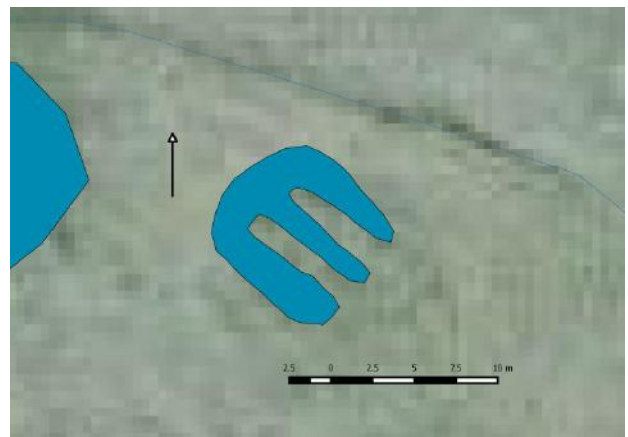
Staðsetning: A 290032 N 578111

Staðhættir: Í landi Dufansdals um 1.390 m norð-austur af bænum þar sem þjóðvegurinn liggur í átt að Bíldudal og 800 m frá suð-vestur enda flugbrautarinnar á Bíldudalsflugvelli eru hringlaga

túngarður og innan hans eru rústir. Í örnefnaskrá Dufansdals segir: „Yst í Stekkjartangamýrum er tóft allstór, *Stekkjartangatóft*. Hún er hringlaga og mótar fyrir garði út frá henni.“⁴⁴ Í annarri örnefnaskrár Dufansdals segir: „Heiman og framan við Kattarhrygg gengur lítill tangi fram í sjó og heitir Stekkjartangi þar hefur trúlega áður verið býli og takið síðar stekkur en stekkjargata sú hefur þá verið æði löng. Sjást



Mynd 31. Rústin sem ef ofan við rúst [42]



Teikning 11. Teikning af rúst[43]. Á myndinni undir sér móta fyrir túngarðinum [44].

⁴³ Örnefnaskrá Dufansdals Halldór G. Jónsson.

⁴⁴ Örnefnaskrá Dufansdals. Björn Ólafsson.

þar fornar tóftir og garðmót.⁴⁵ Örnefnið *Stekkjartangi* bendir til að þarna hafi einhvern tímann verið stekkur enn hann er þá mjög fjærri bæ. Garðlagið sem er utan um rústirnar er mjög ógreinilegt og útflatt. Mögulega hefur þarna verið lítið býli í fornöld sem síðar varð að stekki.

Minjalýsing: Minni rúst er innan túngarðsins og alveg við jaðar hans. Sú rúst er tvö hólf og opin í átt til sjávar. Rústin er 10 m á lengd og 9 m á breidd og veggir eru mjög útflattir en sér vel í grjót úr veggjum sem eru nær alveg fallnir.

Hættumat: Leið X - Mikil hættu. Vegur er áformaður 21 m frá rústinum. Þarf að merkja (kort 10).

Hættuorsök: Vegagerð.

Númer:1833-44

Sérheiti: Stekkjartangi

Tegund: Garðlag

Hlutverk: Túngarður

Staðsetning: A 290047 N 578113

Staðhættir: Í landi Dufansdals um 1.390 m norð-austur af bænum þar sem þjóðvegurinn liggur í átt að Bíldudal og 800 m frá suð-vestur enda flugbrautarinnar á Bíldudalsflugvelli eru hringlaga túngarður og innan hans eru rústir. Í



Mynd 32. Garðlagið er mjög útflatt og sést illa. Garðlagið sést móta hring á loftmyndum.

örnefnaskrá Dufansdals segir: „Yst í Stekkjartangamýrum er tóft allstór, Stekkjartangatóft. Hún er hringlaga og mótar fyrir garði út frá henni.“⁴⁶ Í annarri örnefnaskrá Dufansdals segir: „Heiman og framan við Kattarhrygg gengur lítill tangi fram í sjó og heitir Stekkjartangi þar hefur trúlega áður verið býli og takið síðar stekkur en stekkjargata sú hefur þá verið æði löng. Sjást þar fornar tóftir og garðmót.“⁴⁷ Örnefnið *Stekkjartangi* bendir til að þarna hafi einhvern tímann verið stekkur enn hann er þá mjög fjærri bæ. Garðlagið sem er utan um rústirnar er mjög ógreinilegt og útflatt. Mögulega hefur þarna verið lítið býli í fornöld sem síðar varð að stekki.

Minjalýsing: Garðurinn er mjög útflattur og ógreinilegur á yfirborði, þó er hægt að greina hann ágætlega á loftmyndum. Á stöku stað stendur grjót upp þar sem garðurinn er. Á loftmyndum sést hann mun betur

⁴⁵ Örnefnaskrá Dufansdals. Halldór G. Jónsson.

⁴⁶ Örnefnaskrá Dufansdals. Björn Ólafsson.

⁴⁷ Örnefnaskrá Dufansdals. Halldór G. Jónsson.

og þar sést að þjóðvegurinn hefur verið lagður í gegn um garðlagið sem hefur verið hringlaga og eru rústirnar innan garðsins.

Hættumat: Leið X - Mikil hætta. Vegskeringar og veglína fara yfir garðinn. Sækja þarf um leyfi til að raska garðinum (kort 10).

Hættuorsök: Vegagerð.

Númer: 1833-45

Sérheiti: Stekkjartangi

Tegund: Þúst/rústabunga

Hlutverk: Óþekkt

Staðsetning: A 290014 N 578111

Staðhættir: Um 12 m norð-vestur af rúst [1833-43] er rústabunga.

Minjalýsing: Ekki sjást greinileg mannvirki á rústabungunni en hún stendur upp úr landinu og er grænni en umhverfið í kring og miklar líkur á að þarna hafi einhvern tímann staðið bygging.

Hættumat: Leið X – Mikil hætta. Rústabungan er 35 metra frá vegskeringum. Þarf að merkja (kort 10).

Hættuorsök: Vegagerð.

Númer: 1833-46

Sérheiti: Dufansdalsrétt

Tegund: Rétt

Hlutverk: Fjárrétt/Skilarétt

Staðsetning: A 290230 N 578450

Staðhættir: Um 350 frá suð-vestur enda flugbrautarinnar á Bíldudalsflugvelli og 65 m ofan við veginn er rétt sem kallast Dufansdalsrétt. Í örnefnaskrá segir: „fyrir heiman og ofan Párustein er skilarétt, heitir Dufansdalsrétt.“⁴⁸ Í annarri örnefnaskrá segir: „Skammt utan við Réttargil eða Hlaðgil er Dufansdalsrétt. Var hún lengi aðalrétt



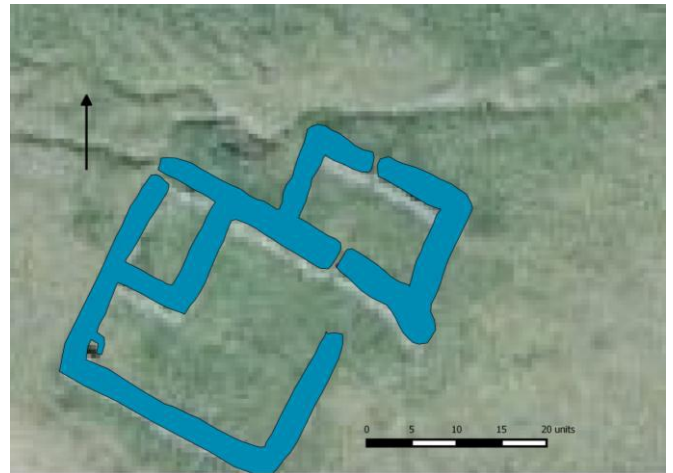
Mynd 33. Dufansdalsrétt er grjóthlaðin skilarétt.

⁴⁸ Örnefnaskrá Dufansdals. Halldór G. Jónsson.

hreppsins, en er nú að hruni komin og ekki verið notið í ein fimmtán ár enda fjallskil ekki í eins föstum skorðum.“⁴⁹

Minjalýsing: Réttin er gjóthlaðin og ógróin. Réttin er fjögur hólf, þrjú stór og eitt mjög lítið, sem er yfirbyggt.

Hættumat: Lítil hætta.

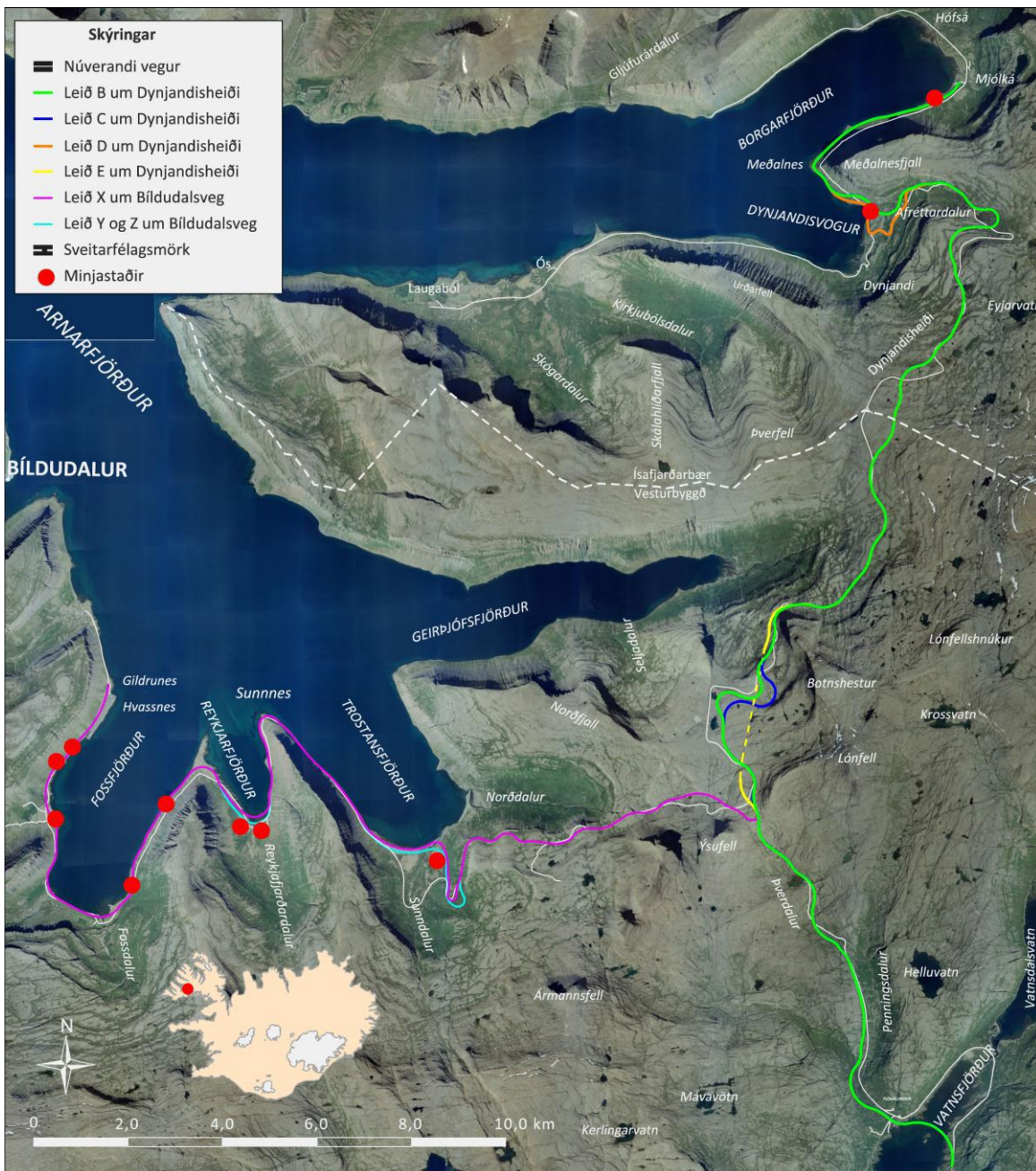


Teikning 12. Teikning af Dufansdalsrétt.

10. SAMANTEKT

Alls voru 48 minjar skráðar innan hundrað metra frá ystu línu vegskeringa eða fyllinga. Þar af voru þrjár minjar rétt utan 100 metra línu. Tvær veglínur eru nærri Dynjanda, leið B og leið D. Leið B liggur ofar en leið D um Búðavík þar sem núverandi vegur liggur. Þegar sá vegur var lagður er ljóst að minjar hafa farið undir veg. Þess vegna er mikilvægt að rannsókn fari fram verði farin leið D enda liggja skeringar alveg að minjum og yfir þær að hluta. Engar minjar fundust á Dynjandisheiði enda er sú heiði mjög há. Veglínan sem liggur niður af Dynjandisheiði um Suðurfirði að Bíldudal er leið X um Bíldudalsveg. Á tveimur stöðum viku sú veglína út frá leið X, í Trostansfirði (leið Z) og Reykjafirði (leið Y). Flestar minjar má verja með því að merkja þær eða girða af þó þær séu nærri framkvæmdum. Hér er fjallað um hverja jörð og þær minjar innan þeirra sem lenda á áhrifasvæði framkvæmda.

⁴⁹ Ör1nefnaskrá Dufansdals. Björn Ólafsson.



Kort 2. Yfirlit yfir minjastaði við Vestfjarðaveg (60) um Dynjandisheiði og Bíldudalsveg (63).

10.1 Dynjandi og Borg

Í Búðavík nærri Dynjanda eru minjar sem eru alveg við núverandi veg og vegskeringar og fyllingar á leið D. Allar framkvæmdirnar við leið D hafa áhrif á þessar minjar. Minjarnar hafa númerin [1833-5], [1833-6], [1833-7], [1833-8]. Verði að leið D er mikilvægt að rannsókn fari fram á minjunum. Eldri minjar eru líklega undir þeim sem nú sjást á yfirborði. Leyfi þarf frá Minjastofnun Íslands til að raska litlum hluta af gamla veginum frá Dynjanda að Borg [1833-3].

10.2 Trostansfjörður

Sækja þarf um leyfi til að raska einni vörðu [1833-14] ofan við Trostansfjörð þar sem hún fer undir vegskeringar á leið X. Þrjár rústir eru rétt í kring um 100 m frá ystu mörkum vegskeringa á leið Z. Þetta eru rústir [1833-15],[1833-16] og [1833-17] vegna fjarlægðar teljast þær í lítilli hættu. Hinsvegar er Trostansfjarðarrétt [1833-18] staðsett um 12 metra frá vegskeringum á leið Z. Staðsetning réttarinnar er fyrir neðan kletta en veglínur eru ofan á klettunum valda því að réttin er ekki í svo mikilli hættu þrátt fyrir nálægð. Mikilvægt er að merkja réttina á framkvæmdatíma.

10.3 Reykjarfjörður

Leyfi þarf til að fara yfir gamlan veg [1833-22] í Reykjarfirði en sá vegur er að öllum líkindum ekki fornleifar. Rúst [1833-23] er alveg við núverandi veg og vegskeringar á leið Y og er um 3 m frá rústinni. Merkja þarf rústina. Torfhús er í horni á túni nærri veginum [1833-24]. Húsið er innan girðingar og ætti ekki að verða fyrir áhrifum þrátt fyrir nálægð við vegskeringar á leið Y. Garðlag [1833-25] er undir vír girðingu. Þarf að merkja þessar minjar.

10.4 Fossfjörður

Í Fossfirði er rúst alveg niður við sjó þar sem leið X er fyrirhuguð [1833-26]. Kanna verður eðli og umfang þessarar rústar með skurði.

Í Fossfirði er sel sem er mjög nálægt leið X og eru seljarústirnar sjálfar um 4 m frá ystu mörkum vegskeringa á leið X. Mjög mikilvægt er að girða af rústirnar Sel [1833-27], garðlag [1833-28] og rústina [1833-20] á framkvæmdatíma.

Í Fossfirði nærri flugvællinum á Bíldudal er hringlaga túngarður [1833-44] en núverandi vegur hefur þegar raskað garðinum þar sem hann liggur þvert yfir hann. Viðbúið er að sækja verði um leyfi til að raska honum enn frekar. Leyfið er sótt til Minjastofnunar. Innan þessa garðs eru tvær rústir og ein þúst. Rúst [1833-42] í mikilli hættu vegna þess að vegskeringar eru 4 metra frá henni og rúst fyrir ofan hana [1833-43] er aðeins 22 m frá vegskeringum.

Við ósa Dufansdalsár þar sem hún rennur út í Fossfjörð eru merkilegar minjar. Eitt þeirra er svokallað Ánargerði [1833-31] sem sagt er vera frá landnámsöld.

Vegskeringar fara alveg við hornið á Ánargerði og er mjög mikilvægt að það sé girt af með girðingu þar sem hleðslur eru mjög ógreinilegar og flatar og



Kort 3. Skyggða svæðið er það svæði sem lagt er til að verði afgirt á framkvæmdatíma.

ekki auðvelt að sjá þær. Ánargerði er í mjög mikilli hættu og því afskaplega mikilvægt að forða því frá skemmdum vegna framkvæmda við veginn. Nokkrar aðrar rústir eru neðan við Ánargerði og eru þær ekki í eins mikilli hættu þó verður að girða svæðið af þar sem brúarsmíði er fyrirhuguð í nágrenni og mikil umferð manna og tækja á framkvæmdartíma. Lagt er til að minjasvæðið verði algerlega afgirt á framkvæmdatíma.

Þær minjar sem verða fyrir beinum áhrifum frá veglagningu eru því aðeins í Fossfirði [1833-31], [1833-32], [1833-33], [1833-34], [1833-35] [1833-36], [1833-37], [1833-38], [1833-39] og [1833-40]. Mikilvægt er að merkja aðrar rústir því þó að þær verði ekki fyrir beinum áhrifum af veglagningu er þær nærri framkvæmdasvæði og umferð stórvirkra vinnuvéla.

Þegar komið er niður í Vatnsfjörð af Dynjandisheiði eru tveir bæir í nágrenni við veglínuna, Hella annarsvegar og Uppsalar hinsvegar. Báðir bæirnir eru utan við 100 m frá veglínunum og teljast ekki í hættu vegna framkvæmdanna. Hinsvegar er ein fornleif sem tilheyrir jörðinni Hellu innan 100 m en það er heit laug sem staðsett er rétt neðan við núverandi veg. Þessi laug var endurhlaðin fyrir nokkrum árum en þar var áður eldri hlaðin laug. Laugin er um 40 m frá veglínunni B. Heita laugin er ekki í hættu vegna veglagningarinnar en útsýni frá lauginni fer úr því að vera út á Vatnsfjörð í að gestir horfa í vegfyllingu.

Tafla 1. Sýnir samantekt á fornleifum á athugunarsvæðinu.

Númer fornleifar	Tegund	Fjarlægð frá miðlinu vegar	Hættumat	Tillaga að mótvægis aðgerðum	Aðrar athugasemdir
1833-1	Rudd vör	86 m veglína B	Lítill hættu	Engin	
1833-2	Naust	82 m veglína B	Lítill hættu	Merkja	
1833-3	Þjóðleið	82 m veglína B	Mikil hættu	Leyfi til að raska á nokkrum stöðum	
1833-4	Rétt	80 m veglína B	Lítill hættu		
1833-5	Fjánhús	1 m veglína D	Mikil hættu	Rannsóknir	
1833-6	Fjánhús	7 m veglína D	Mikil hættu	Rannsóknir	
1833-7	Garðlag	8 m veglína D	Mikil hættu	Rannsóknir	
1833-8	Býli	1 m veglína D	Mikil hættu	Rannsóknir	
1833-9	Sel	72 m veglína D	Engin hættu	Engin	
1833-10	Býli ?	Utan 100 m	Utan svæðis	Engin	
1833-11	Heimild	109 m frá veglínu B	Utan svæðis	Engin	
1833-12	Heimild	60 m frá veglínu B	Lítill hættu	Merkja	
1833-13	Varða	30 m veglína X 60 m frá veglínu Z	Mikil hættu Lítill hættu	Merkja	
1833-14	Varða	0 m frá veglínu X 2,5 m frá veglínu Z	Mikil hættu Mikil hættu	Leyfi til að raska	Hverfur undir skeringar.
1833-15	Rúst	107 m frá veglínu Z 150 m frá X	Lítill hættu	Merkja	
1833-16	Rúst	107 m frá veglínu Z 169 m frá X	Lítill hættu	Merkja	
1833-17	Rúst	95 m frá veglínu Z 152 m frá X	Lítill hættu Lítill hættu	Merkja	
1833-18	Rétt	12 m frá veglínu Z 54 frá X	Hættu Lítill hættu	Merkja	
1833-19	Hleðsla	66 m frá veglínu X 97 m frá Z	Lítill hættu Lítill hættu	Merkja	
1933-20	Fjárnborg	20 m frá veglínu X	Hættu	Girða af	
1833-21	Hleðsla/ Kuml ?	61 m frá veglínu X	Hættu	Merkja	
1833-22	Vegur	0 m frá veglínu X	Mikil hættu	Leyfi til að raska	
1833-23	Rúst	3,5 m frá veglínu Y 100 m frá veglínu X	Mikil hættu Lítill hættu	Girða af	
1833-24	Garður	35 m frá veglínu Y 150 m frá veglínu X	Hættu Lítill hættu	Merkja	
1833-25	Túngarður	39 m frá veglínu Y	Lítill hættu	Merkja	
1833-26	Rúst	0 m frá veglínu X	Mikil hættu	Könnunar-skurður	Þarf að kanna hvort um rúst sé að ræða
1833-27	Sel	4 m frá veglínu X	Mikil hættu	Girða af rústina	
1833-28	Túngarður	12 m frá veglínu X	Mikil hættu	Merkja	
1833-29	Rúst	29 m frá veglínu X	Lítill hættu	Merkja	
1833-30	Rúst	30 m frá veglínu X	Lítill hættu	Merkja	
1833-31	Gerði	1 m frá veglínu X	Mikil hættu	Girða af rústina	
1833-32	Naust	92 m frá veglínu X	Hættu	Girða af svæðið vegna framkvæmda	Girða verður allt svæðið við ósinn af vegna mikilla framkvæmda við brú

Númer fornleifar	Tegund	Fjarlægð frá miðlinu vegar	Hættumat	Tillaga að mótvægisáðgerðum	Aðrar athugasemdir
1833-33	Naust	88 m frá veglínu X	Hætta	Girða af svæðið vegna framkvæmda	Girða verður allt svæðið við ósinn af vegna mikilla framkvæmda við brú
1833-34	Naust	89 m frá veglínu X	Hætta	Girða af svæðið vegna framkvæmda	Girða verður allt svæðið við ósinn af vegna mikilla framkvæmda við brú
1833-35	Rúst	94 m frá veglínu X	Hætta	Girða af svæðið vegna framkvæmda	Girða verður allt svæðið við ósinn af vegna mikilla framkvæmda við brú
1833-36	Rúst	96 m frá veglínu X	Hætta	Girða af svæðið vegna framkvæmda	Girða verður allt svæðið við ósinn af vegna mikilla framkvæmda við brú
1833-37	Naust	96 m frá veglínu X	Hætta	Girða af svæðið vegna framkvæmda	Girða verður allt svæðið við ósinn af vegna mikilla framkvæmda við brú
1833-38	Rúst	115 m frá veglínu X	Hætta	Girða af svæðið vegna framkvæmda	Girða verður allt svæðið við ósinn af vegna mikilla framkvæmda við brú
1833-39	Niðurgröftur	120 m frá veglínu X	Hætta	Girða af svæðið vegna framkvæmda	Girða verður allt svæðið við ósinn af vegna mikilla framkvæmda við brú
1833-40	Hleðsla	44 m frá veglínu X	Hætta	Girða af svæðið vegna framkvæmda	Girða verður allt svæðið við ósinn af vegna mikilla framkvæmda við brú
1833-41	Hlaðin grunnur	0 m frá veglínu X	Mikil hættu	Leyfi til að fjarlægja	
1833-42	Rúst	5 m frá veglínu X	Mikil hættu	Könnunarskurður/girða af.	
1833-43	Rúst	21 m frá veglínu X	Mikil hættu	Merkja	
1833-44	Garðlag	0 m frá veglínu X	Mikil hættu	Leyfi til að fjarlægja	
1833-45	Þúst	35 m frá veglínu X	Mikil hættu	Merkja	
1833-46	Rétt	48 m frá veglínu X	Hætta	Merkja	
1833-47	Mógrafir	5 m frá veglínu y 100 m frá veglínu X	Hætta Lítill hættu	Merkja	
1833-48	Varða	Rétt við tengiveg lína B	Mikil hættu	Leyfi til að fjarlægja	

Heimildaskrá

Annelar Islandici Posteriorum sæculorum. Annálar 1400-1800. VI. bindi. 1987. Hið íslenska bókmenntafélag, Reykjavík.

Árni Magnússon og Páll Vídalín. 1981. *Jarðabók Árna Magnússonar og Páls Vídalín.* Gefin út af Hinu íslenska fræðafjelagi í Kaupmannahöfn, Kaupmannahöfn.

Diplomatarium Islandicum. Íslenzkt fornbréfasafn. Fjórða bindi. 1897. Gefið út af Hinu íslenska Bókmenntafélagi, Kaupmannahöfn.

Diplomatarium Islandicum. Íslenzkt fornbréfasafn. Tólfta bindi. 1923-1932. Gefið út af Hinu íslenska Bókmenntafélagi, Reykjavík.

Íslensk fornrit I Íslendingabók og Landnáma. 1968. Hið íslenska Bókmenntafélag, Reykjavík.

J. Johnsen. 1847. *Jarðatal á Íslandi.* Gefið út af J. Johnsen, Kaupmannahöfn.

Óútgefnar heimildir

Örnefnisskrá Dynjandi

Örnefnaskrá Reykjafjörður

Örnefnaskrá Dufansdalur

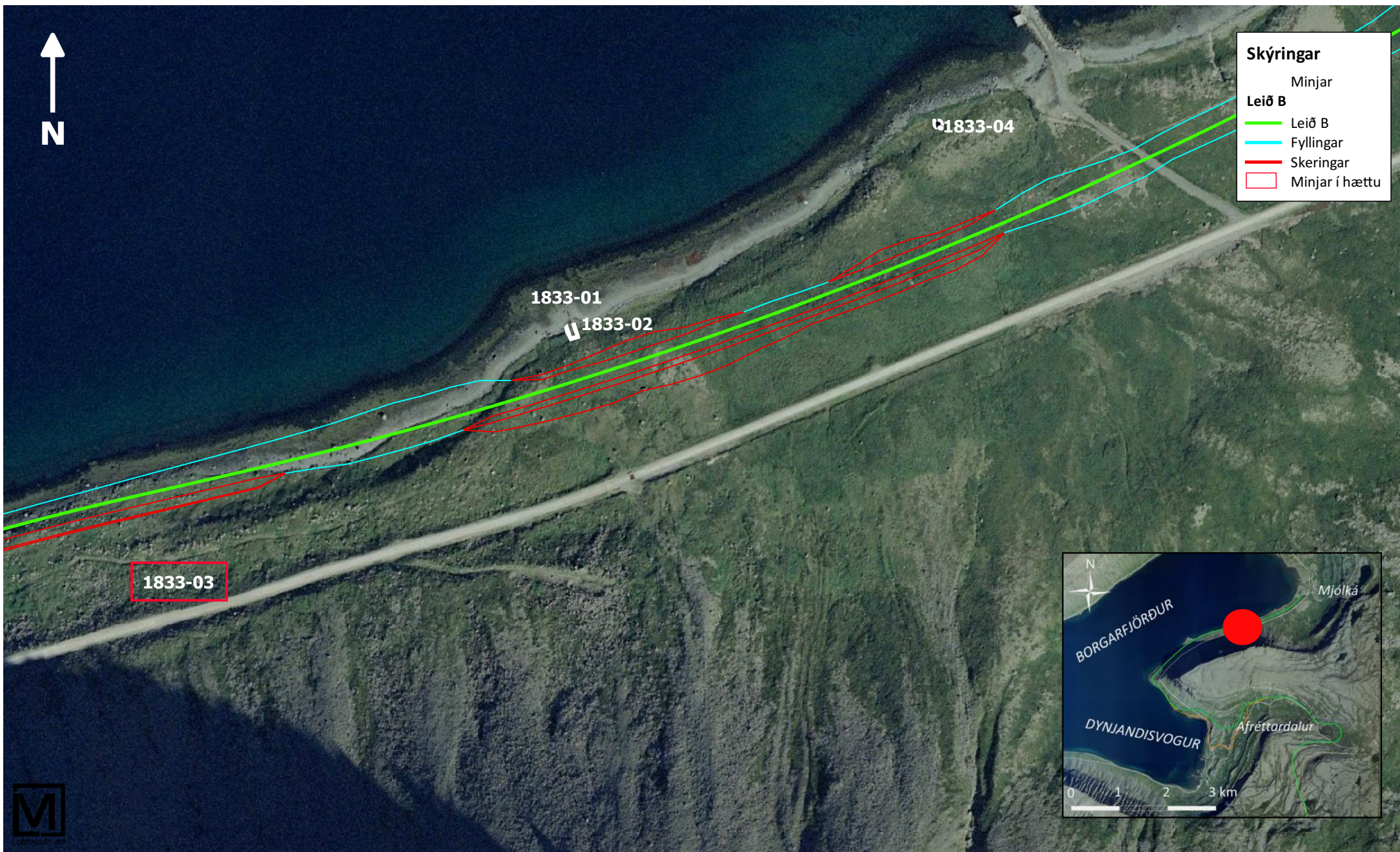
Örnefnaskrá Foss

Örnefnaskrá Dynjandi

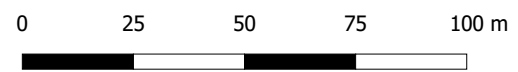


Skýringar

- Minjar
- Leið B**
- Leið B
- Fyllingar
- Skeringar
- Minjar í hættu



**NÁTTÚRUSTOFA
VESTFJARÐA**

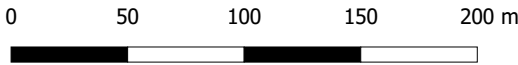


Dags: 13. mars 2018
Kort 4. Borg

Mat á áhrifum vegagerðar á fornleifar
Vestfjarðarvegur (60) um Dynjandisheiði og
Bíldudalsvegur (63)
Náttúrustofa Vestfjarða/MHH/HBA



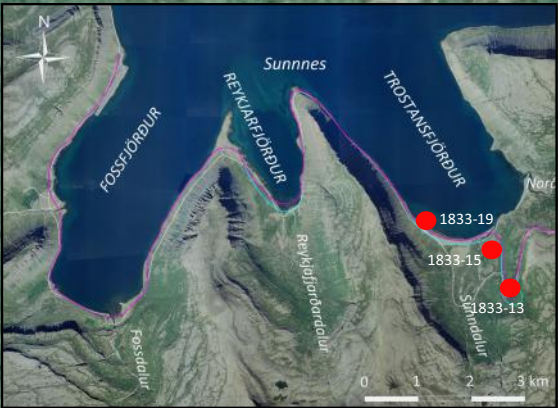
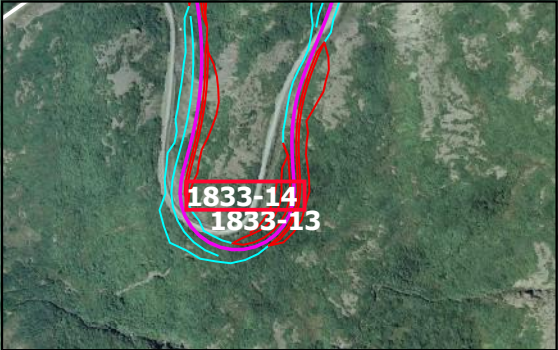
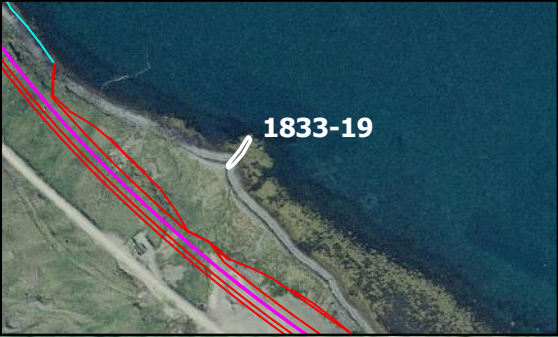
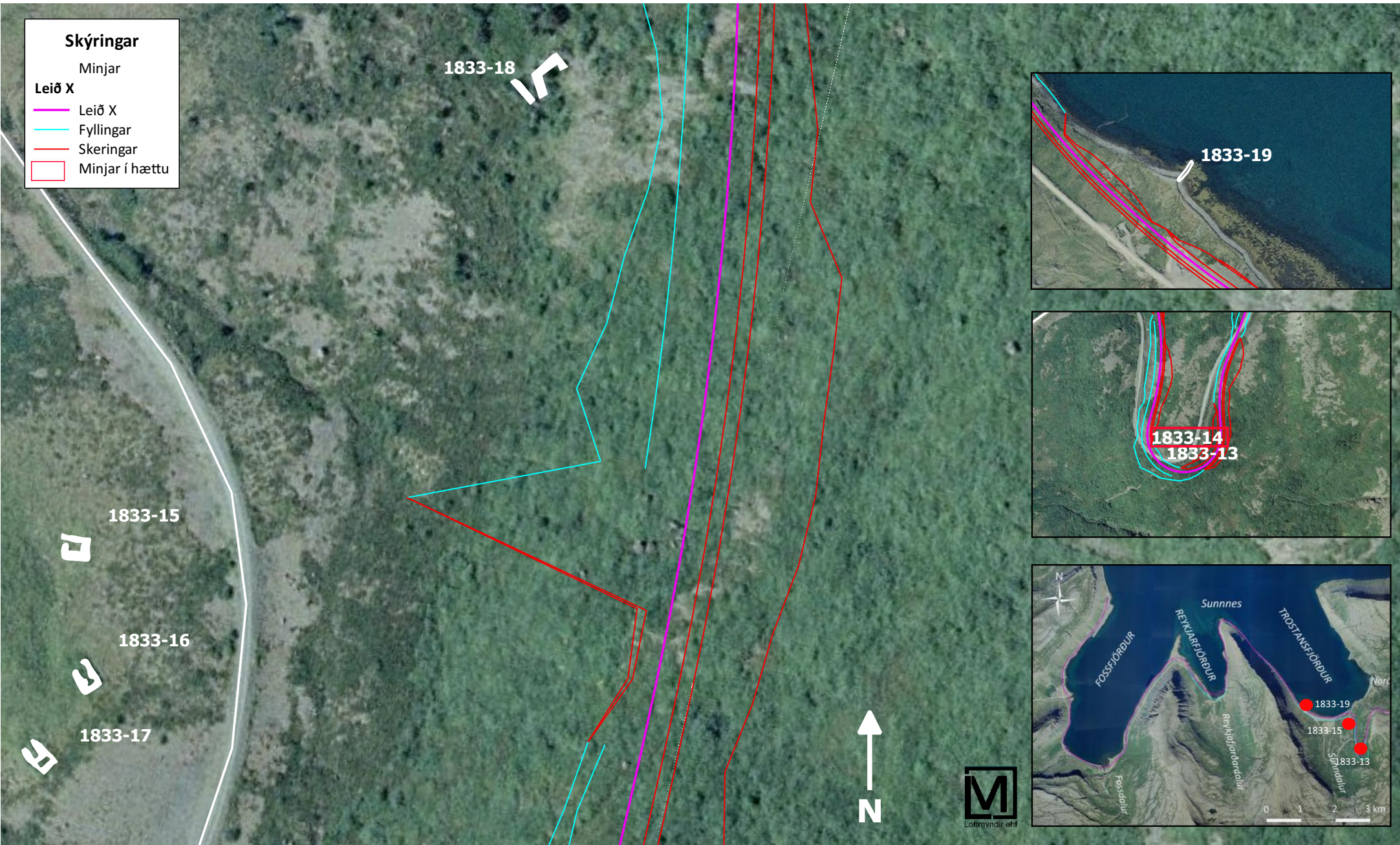
**NÁTTÚRUSTOFA
VESTFJARÐA**



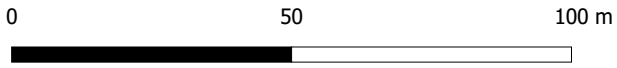
Dags: 13. mars 2018
Kort 5. Dynjandi

Mat á áhrifum vegagerðar á fornleifar
Vestfjarðarvegur (60) um Dynjandisheiði og
Bíldudalsvegur (63)
Náttúrustofa Vestfjarða/MHH/HBA

- Skýringar**
- Minjar
 - Leið X**
 - Leið X
 - Fyllingar
 - Skeringar
 - Minjar í hættu



**NÁTTÚRUSTOFA
VESTFJARÐA**



Dags: 13. mars 2018
Kort 6a. Trostansfjörður

Mat á áhrifum vegagerðar á fornleifar
Vestfjarðarvegur (60) um Dynjandisheiði og
Bíldalsvegur (63)
Náttúrustofa Vestfjarða/MHH/HBA

Skýringar

Minjar

Leið Z

- Leið Z
- Fyllingar
- Skeringar
- Minjar í hættu

1833-18



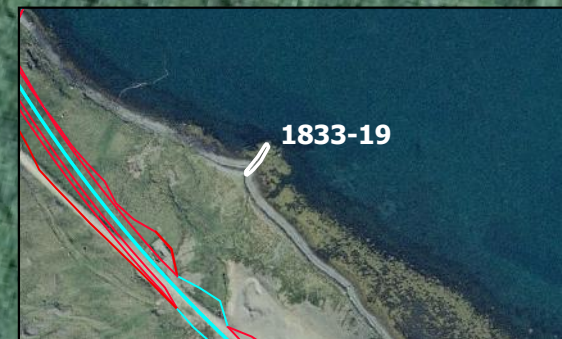
1833-15



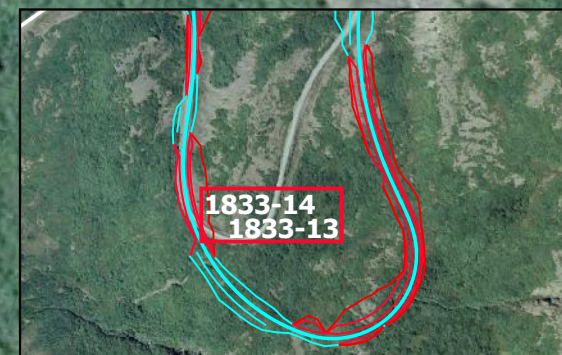
1833-16



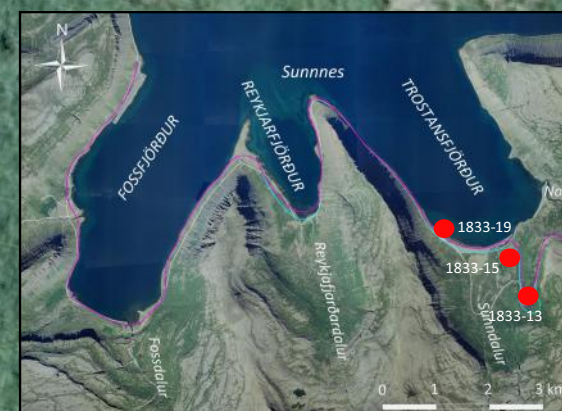
1833-17



1833-19



1833-14
1833-13



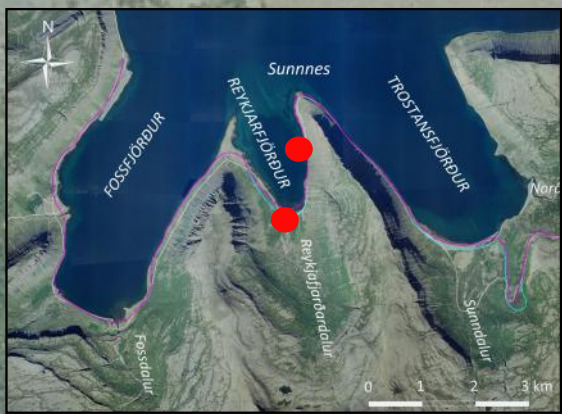
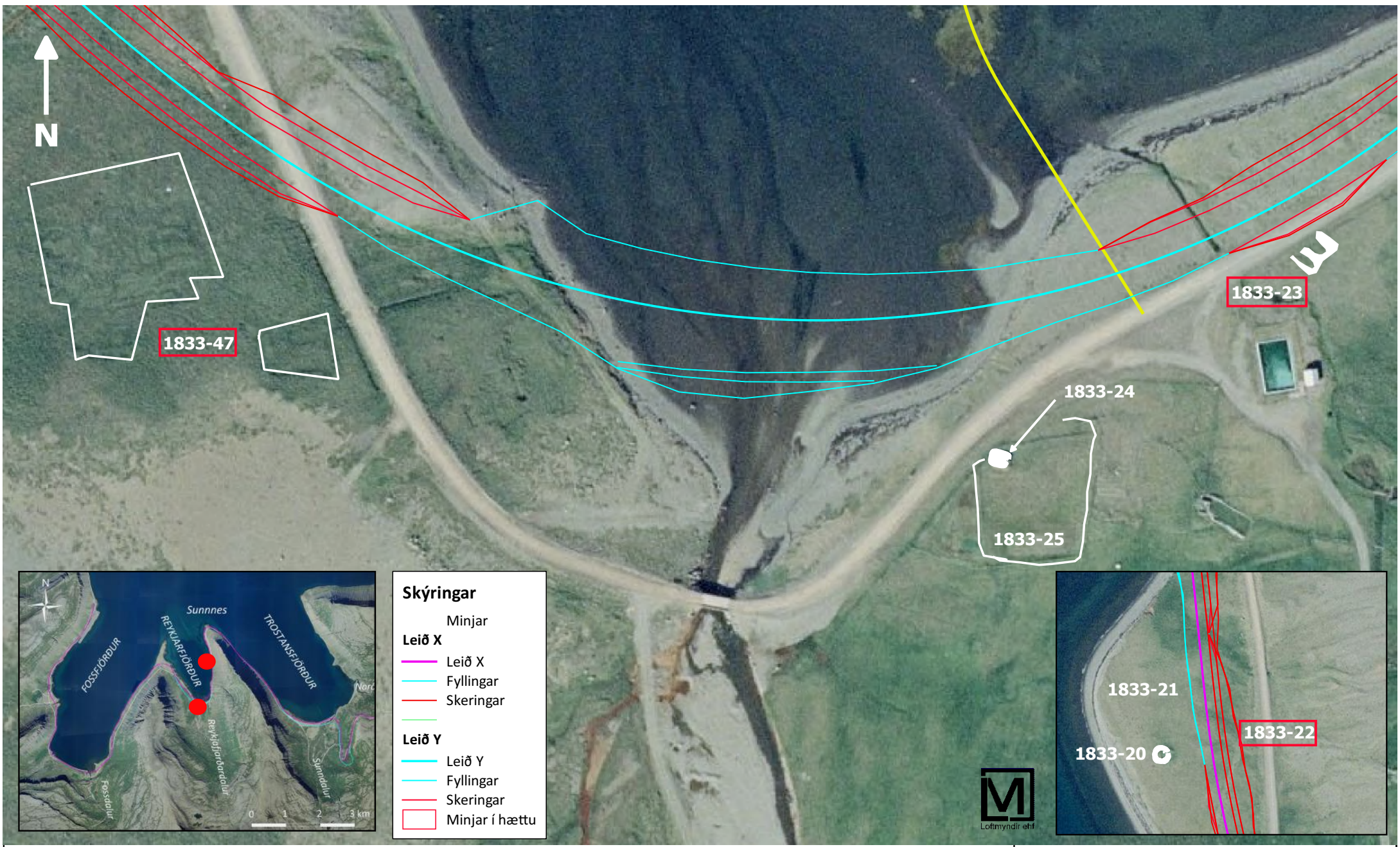
NÁTTÚRUSTOFA
VESTFJARÐA

0 50 100 m

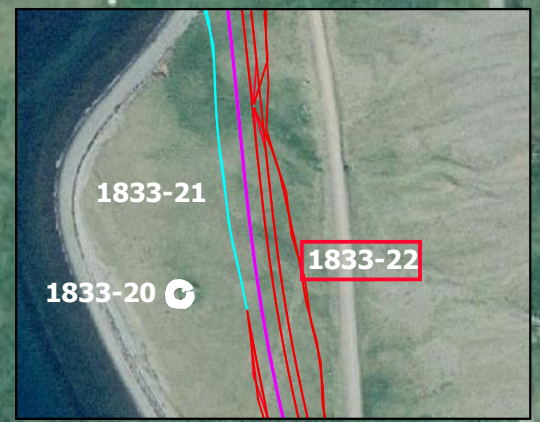


Dags: 13. mars 2018
Kort 6b. Trostansfjörður

Mat á áhrifum vegagerðar á fornleifar
Vestfjarðarvegur (60) um Dynjandisheiði og
Bíldudalsvegur (63)
Náttúrustofa Vestfjarða/MHH/HBA



- Skýringar**
- Minjar
 - Leið X**
 - Leið X
 - Fyllingar
 - Skeringar
 - Leið Y**
 - Leið Y
 - Fyllingar
 - Skeringar
 - Minjar í hættu

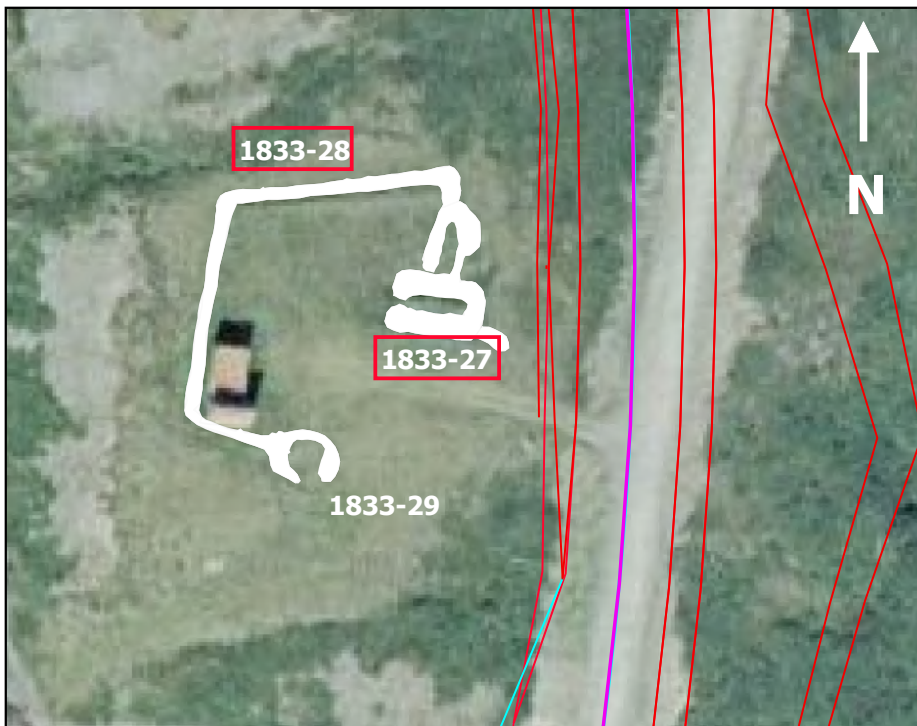


**NÁTTÚRUSTOFA
VESTFJARÐA**



Dags: 13. mars 2018
Kort 7. Reykjarfjörður

Mat á áhrifum vegagerðar á fornleifar
Vestfjarðarvegur (60) um Dynjandisheiði og
Bíldudalsvegur (63)
Náttúrustofa Vestfjarða/MHH/HBA



- Skýringar**
- Minjar
 - Leið X**
 - Leið X
 - Fyllingar
 - Skeringar
 - Minjar í hættu



**NÁTTÚRUSTOFA
VESTFJARÐA**

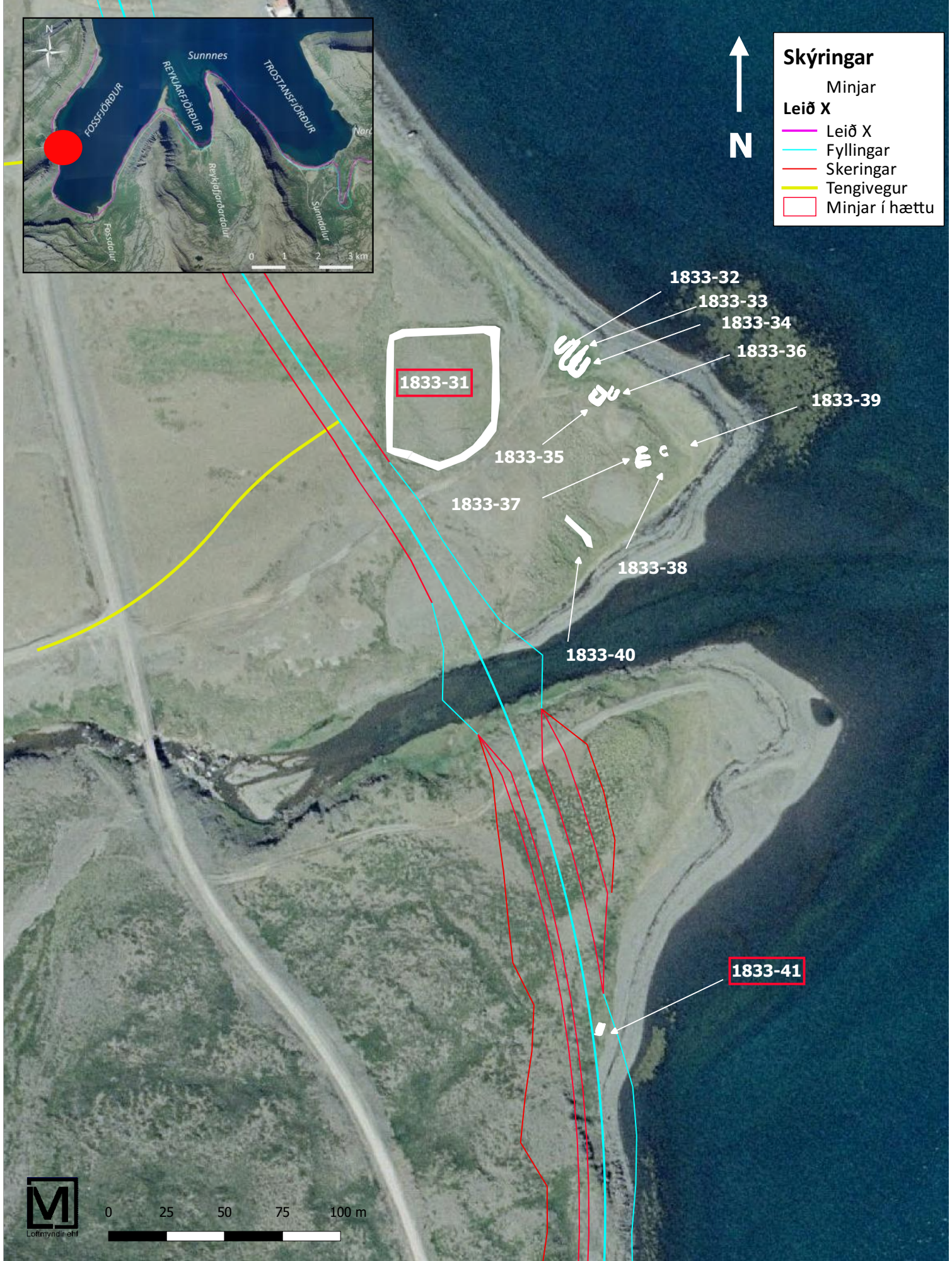
0 50 m

Dags: 13. mars 2018
Kort 8. Austanverður Fossfjörður

Mat á áhrifum vegagerðar á fornleifar
Vestfjarðarvegur (60) um Dynjandisheiði og
Bíldudalsvegur (63)
Náttúrustofa Vestfjarða/MHH/HBA



- Skýringar**
- Minjar
 - Leið X
 - Leिð X
 - Fyllingar
 - Skeringar
 - Tengivegur
 - Minjar í hættu



0 25 50 75 100 m



**NÁTTÚRUSTOFA
VESTFJARÐA**

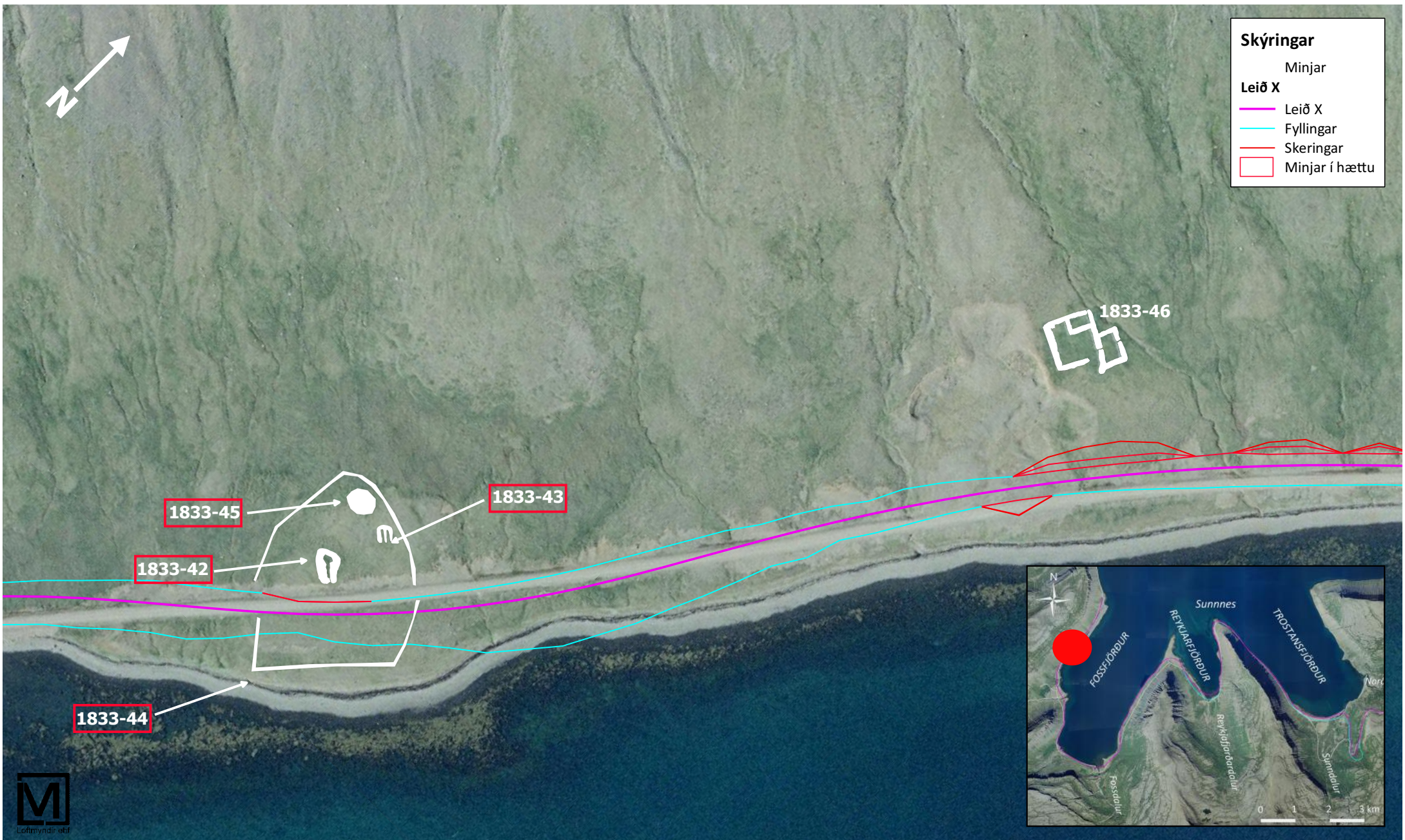
Dags: 13.mars 2018
Kort 9. Dufansdalur

Mat á áhrifum vegagerðar á fornleifar
Vestfirðarvegur (60) um Dynjandisheiði og
Bíldudalsvegur (63)
Náttúrustofa Vestfirðja/MHH/HBA

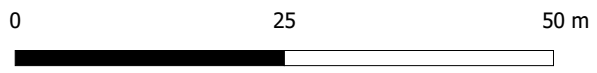


Skýringar

- Minjar
- Leið X**
- Leið X
- Fyllingar
- Skeringar
- Minjar í hættu



**NÁTTÚRUSTOFA
VESTFJARÐA**



Dags: 13. mars 2018
Kort 10. Vestanverður Fossfjörður

Mat á áhrifum vegagerðar á fornleifar
Vestfjarðarvegur (60) um Dynjandisheiði og
Bíldudalsvegur (63)
Náttúrustofa Vestfjarða/MHH/HBA