

## Fuglalíf í Geiradal, Bakkadal, Gautsdal og Arnkötludal

Unnið fyrir Leið ehf.  
v/umhverfismats á áhrifum vegaf framkvæmda

Böðvar Þórisson

Þorleifur Eiríksson

Desember 2004

NV nr. 15-04.

## ÚTDRÁTTUR

Leið ehf. stendur fyrir mati á umhverfisáhrifum vegna nýlagningar vegar um Arnkötludal, Gautsdal og Geiradal í Hólmavíkurreppi og Reykhólahreppi og hefur vegurinn fengið vinnuheiðið “Stranddalavegur”. Fyrirhugaður vegur mun vera heilsársvegur. Fuglalífið var athugað á svæðinu vegna fyrirhugaðrar framkvæmdar.

Fyrirhuguð veglína var gengin og möguleg efnistökusvæði (námur) skoðuð 8.-10. júní 2004. Veður var stillt, þurrt og sól mestan tímann.

Þó nokkuð fuglalíf var á svæðinu. Mest var um heiðlóur og þúfutittlinga en spóar voru einnig nokkuð algengir. Við Bakka í Bakkadal var nokkuð af stelk og jaðrakan. Gulönd sást á Arnkötludalsá og nokkrar ógreindar fiskiendur. Framarlega í Arnkötludalnum austan við Arnkötludalsá eru hallamýrar og voru þar m.a. lóuþræll, jaðrakan, stelkur og spói.

Fuglalífið var meira á leið 6-N en leið 1 frá Arnkötludalsbænum að Vonarholti. Þar var meira af votlendisfuglum svo sem lóuþrælum.

Við stöð 21.000 austan við Gautsdalsána er votlendi og er svæðið blautara eftir því sem nær dregur ánni. Þar var nokkuð fuglalíf; endur, vaðfuglar og mófuglar. Miðað við staðsetningu á veglínunni sleppur votlendið en fyrirhuguð efnistaka er frekar nálægt.

Nokkuð fuglalíf var við námu F og þá helst í mólendi við ána. Stelkur og jaðrakan voru algengastir.

Efnistakan ætti ekki að hafa áhrif á neina sjaldgæfa fugla en framkvæmdir á varptíma gætu haft áhrif á hugsanlegt gulandarvarp við Foss í Gautsdal.

Sumarið allt er viðkvæmur framkvæmdatími en ef litið er til sjaldgæfra tegunda þá er hægt að taka nokkur svæði út. Gulöndin verpir frekar seint og nær álegu tíminn hennar undir lok ágúst mánuðar og gæti því verið með unga á ánum fram í september. Það er því mikilvægt að framkvæmdir séu ekki á svæði frá Hrófa að Vonarholti í Arnkötludal og við Foss í Gautsdal frá maílokum og fram undir ágústlok. Hluti af leið 1 liggur nokkuð langt frá Arnkötludalsá og ættu framkvæmdir á þeim kafla ekki að hafa áhrif en aftur á móti er náma A rétt við ána og hefði efnistaka þar á varptíma e.t.v. einhver áhrif.

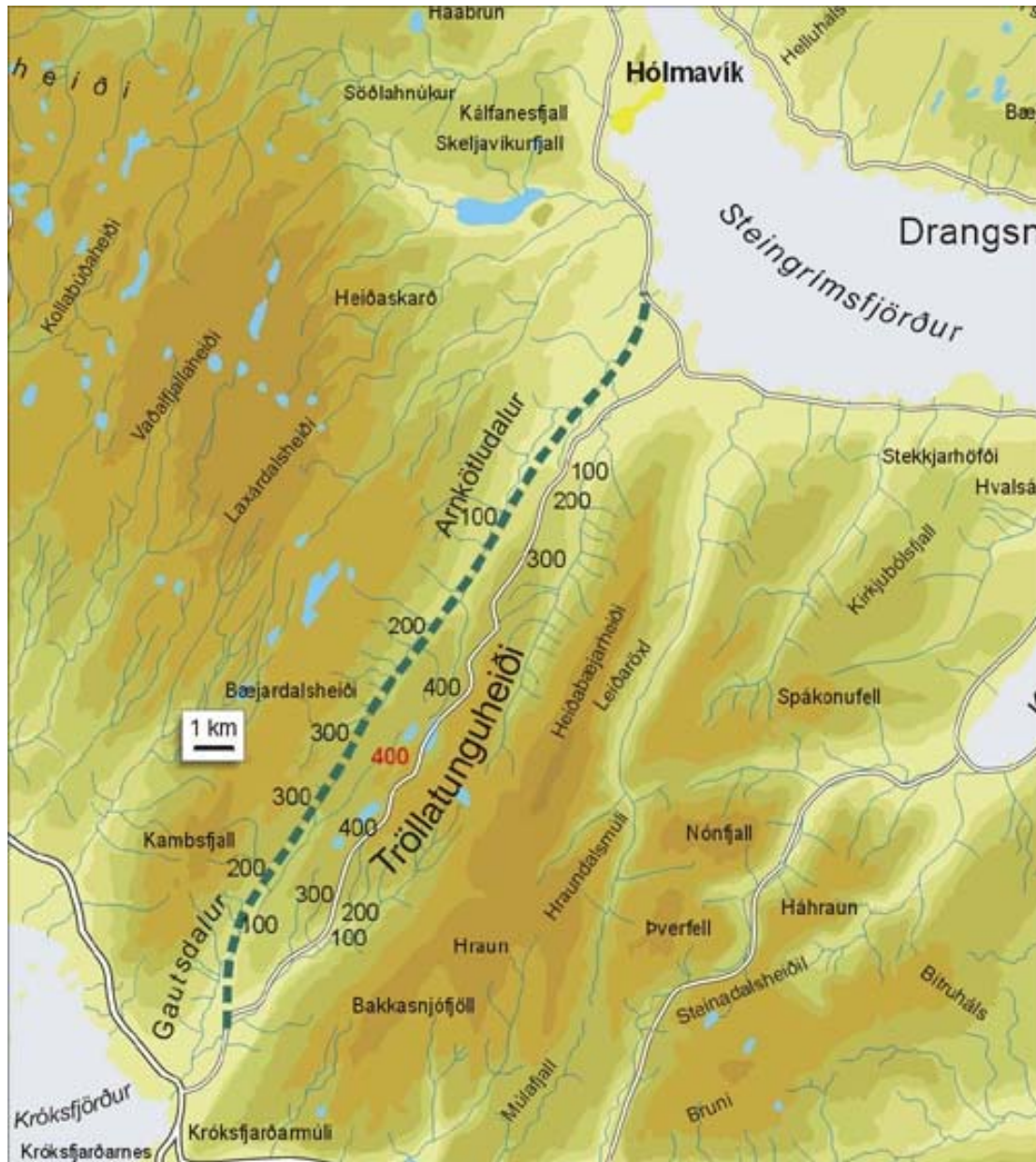
Leið 6-N liggur alveg við Arnkötludalsá og er því allt sumarið viðkvæmur framkvæmdatími á þeirri leið.

## **EFNISYFIRLIT**

<b>ÚTDRÁTTUR</b> .....	2
<b>EFNISYFIRLIT</b> .....	3
<b>INNGANGUR</b> .....	4
<b>Staðarlýsing</b> .....	5
<b>ADFERÐIR</b> .....	5
<b>Svæðaskipting</b> .....	5
<b>NIÐURSTÖÐUR</b> .....	5
<b>Votlendi</b> .....	6
<b>Mólendi og/eða klapparholt</b> .....	6
<b>Gróðursnautt svæði (hálendið)</b> .....	7
<b>Áreyrar, tún o.fl.</b> .....	8
<b>Svæði</b> .....	9
<b>Námur</b> .....	12
<b>Fuglategundir í Arnkötludal, Gautsdal, Bakkadal og Geiradal</b> .....	17
<b>UMRÆÐUR</b> .....	20
<b>Fuglalíf við veglínur</b> .....	20
<b>Efnistökusvæði</b> .....	21
<b>Válisti</b> .....	21
<b>Framkvæmdartími</b> .....	22
<b>LOKAORÐ</b> .....	22
<b>ÞAKKIR</b> .....	22
<b>HEIMILDASKRÁ</b> .....	23
<b>VIÐAUKI I - VARPATLAS</b> .....	24
<b>VIÐAUKI II – FUGLAR VIÐ STRANDDALAVEG 2004</b> .....	26
<b>VIÐAUKI III – FUGLAR VIÐ EFNITÖKUSVÆÐI</b> .....	27

## INNGANGUR

Leið ehf. stendur fyrir mati á umhverfisáhrifum vegna nýlagningar vegar um Arnkötludal, Gautsdal og Geiradal í Hólmavíkurreppi og Reykhólahreppi og hefur vegurinn fengið vinnuheiðið “Stranddalavegur” (mynd 1). Fyrirhugaður vegur mun verða heilsársvegur. Fuglalífið var athugað á svæðinu vegna fyrirhugaðrar framkvæmdar.



Mynd 1. Stranddalavegur í Hólmavíkurreppi og Reykhólahreppi.

Veglínan er um 25 km og eru endastöðvarnar á Djúpavegi nr. 61 við Hrófá og Vestfjarðavegi nr. 60 við Geiradalsá. Nokkrar útfærslur eru á veglínunni. Leið 1 liggur vestan megin við Arnkötludalsána og tengist síðan Vestfjarðavegi austan við Geiradalsá. Leið 2-S til 4-S eru frábrugðnar leið 1 að þær tengjast Vestfjarðavegi vestan við

Geiradalsá. Leið 6-N fer yfir Arnkötludalsá við stöð 3.700 og liggur síðan að mestu austan megin við ána. Uppdrættir af leiðunum og námum má sjá á korti SD-01.

## Staðarlýsing

Geiradalur er í Króksfirði og skiptist dalurinn í tvo minni við Valshamar, Bakkadal austan megin en Gautsdal vestan megin. Í þessum dölum renna samnefndar ár og mynda þær saman Geiradalsá. Hún rennur síðan í Króksfjörð. Tröllatunguvegur liggur af Vestfjarðavegi í Geiradal og þaðan yfir í Bakkadal. Vegurinn liggur síðan upp á Tröllatunguheiði en vestan við heiðina mun fyrirhugaður Stranddalavegur liggja. Upplýsingar um staðarlýsingar eru teknar að mestu upp úr árbók Ferðafélag Íslands 1959 (Jóhann Skaftason 1959).

Arnkötludalur er í Steingrímsfirði. Í dalnum rennur Arnkötludalsá sem verður síðan að Hrófá þar sem Tröllatunguá kemur saman við hana. Austan við Arnkötludalsá er eyðibýlið Arnkötludalur og frammar er eyðibýlið Vonarholt vestan við ána. Inn af Vonarholti er klettabelti með surtarbrandsmyndunum sem nefnast Hrafnabjörg (Jón Hjaltason 1952).

## AÐFERÐIR

Svæðið var skoðað með tilliti til veglína og hugsanlegra efnistökusvæða (náma) eins og þær komu fram í tillögu að matsáætlun (Þorleifur Eiríksson o.fl. 2004). Vettvangsferðin var farin 8.-10. júní 2004. Veður var stillt, þurr og sól mestan tímann.

Til eru góðar upplýsingar um fuglalíf í nálægum fjörðum við framkvæmdarsvæðið og ná þær inn á einhvern hluta leiðarinnar (sjá t.d. Agnar Ingólfsson 1976, 1990 og 2000; Arnþór Garðarsson o.fl. 1980; Jón Hallur Jóhannsson og Björk Guðjónsdóttir 1995, 2000a og 2000b; Kristbjörn Egilsson o.fl. 1999; Þorleifur Eiríksson 2001).

## Svæðaskipting

Við skiptingu svæðanna var haft til hliðsjónar örnefni, búsvæði og útfærslur á veglínunum. Talningar í Arnkötludal ná frá svæði 1-11. Svæði 12 er frá efstu drögum í Arnkötludal og aðeins niður í Gautsdal. Svæði 13-19 er frá Gautsdal að Vestfjarðavegi við Geiradalsá. Einnig voru lík svæði tekin saman og raðað eftir búsvæðum: votlendi, mólendi og/eða klapparholt, gróðursnaud svæði (hálendið) og svæði niður á láglandinu þar sem voru tún, áreyrar og beitarhólf. Svæðin eru misstór og gefur því hlutfall tegunda betri mynd en fjöldi þeirra. Fuglum er flokkað eftir varpstigi: **A** = varpfugl, **B** = líklegur varpfugl, **C** = ekki varpfugl, á leið um svæðið (tafla 1-4). Í viðauka I eru varpstig fugla samkvæmt reitarkerfi Náttúrufræðistofnunar.

## NIÐURSTÖÐUR

Skoðaðar voru fyrirhugaðar veglínur frá Gautsdal að Vestfjarðavegi þann 8. júní ásamt því að athuga fuglalíf á hugsanlegum efnistökusvæðum í Bakkadal og Geiradal. Þann 9. júní var gengið frá Gautdalsbænum að eyðibýlinu Arnkötludalur. Einnig voru nokkur möguleg efnistökusvæði athuguð. Þann 10. júní var gengið frá eyðibýlinu Arnkötludal að Djúpvegi við Hrófá.

Þó nokkuð fuglalíf var á svæðinu. Mest var um heiðlóur og þúfuttlinga en spóar voru einnig nokkuð algengir. Þessar tegundir sáust í öllum búsvæðum en hlutfall tegunda var breytilegt.

## Votlendi

Í Arnkötludalnum eru hallamýrar austan við Arnkötludalsá frá eyðibýlinu Arnkötludal og að Þvergili (leið 6-N). Einnig er svæðið nokkuð vott frá Þvergili að Rönkufossi austan við ána en veglínan liggur vestan við hana svo svæðið var ekki skoðað sérstaklega. Frá stöð 21.000-21.600 í Gautsdal eru nokkrir pollar fyrir neðan fyrirhugaðan veg. Í töflu 1 eru þrjú votlendissvæði lögð saman (svæði nr. 5, 7 og 16) og reiknað út hlutfall tegunda.

Tafla 1. Fjöldi, hlutfall og varpstig tegunda í votlendi við Stranddalaveg.

Tegund	<i>Latína</i>	Hlutfall %	Fjöldi	A	B	C
Heiðlóa	<i>Pluvialis apricaria</i>	28,0	63	x		
Þúfuttlingur	<i>Anthus pratensis</i>	16,0	36	x		
Stelkur	<i>Tringa totanus</i>	12,4	28	x		
Lóupræll	<i>Calidris alba</i>	11,6	26	x		
Spói	<i>Numenius phaeopus</i>	10,7	24	x		
Hrossagaukur	<i>Gallinago gallinago</i>	7,6	17	x		
Jaðrakan	<i>Limosa limosa</i>	7,6	17	x		
Kjói	<i>Stercorarius parasiticus</i>	1,3	3		x	
Álft	<i>Cygnus cygnus</i>	0,9	2		x	
Urtönd	<i>Anas crecca</i>	0,9	2		x	
Stökkönd	<i>Anas platyrhynchos</i>	0,9	2		x	
Gulönd	<i>Mergus merganser</i>	0,9	2			x
Hettumáfur	<i>Larus ridibundus</i>	0,9	2			x
Maríuerla	<i>Motacilla alba</i>	0,4	1			x

Álftapar sást við Arnkötludalsána og gæti hún verpt hvort sem er í votlendi eða í mólendi við ána. Tveir urtandarsteggir flugu upp af pollí í Gautsdal. Stökkönd var á flugi yfir Gautsdalsá. Gulöndin sást á flugi yfir Arnkötludalsá. Kjóarnir voru mikið á flugi og ekki tókst að staðfesta varp í votlendinu en líklegt er að þeir hafi verið með ódal í grennd við það. Hettumáfurinn var á flugi og var ekki varpfugl á svæðinu. Maríuerlan var líklega ekki varpfugl í votlendinu en gæti hafa verið þar í fæðuleit og með varp í grennd við svæðið. Hjá öðrum fuglum tókst að staðfesta varp eða varp líklegt.

## Mólendi og/eða klapparholt

Í Arnkötludalnum frá stöð 2.000 liggja báðar veglínur mikið til í mólendi og klapparholtum að Arnkötludalsbænum. Það eru samt nokkrir pollar á vestari leiðinni (leið 1) að bænum. Frá Arnkötludalsbænum að Rönkufossi vestan megin árinna er aðallega mólendi. Í Gautsdalnum liggur vegurinn meira í brattri hlíð en í Arnkötludalnum og þar er mólendi, klettahöft eða stórgrýti. Af 19 svæðum féllu 12 undir þennan flokk en eitt svæðið var með nokkra polla inn á milli klapparholtanna. Á því svæði (nr. 3) sáust lóuprælar.

Tafla 2. Fjöldi, hlutfall og varpstig tegunda í mólendi og/eða klapparholti.

Tegund	Latína	Hlutfall %	Fjöldi	A	B	C
Heiðlóa	<i>Pluvialis apricaria</i>	32,3	238	x		
Þúfuttlingur	<i>Anthus pratensis</i>	26,5	195	x		
Spói	<i>Numenius phaeopus</i>	17,8	131	x		
Stelkur	<i>Tringa totanus</i>	5,7	42	x		
Hrossagaukur	<i>Gallinago gallinago</i>	4,1	30	x		
Kjóí	<i>Stercorarius parasiticus</i>	2,8	21		x	
Lóupræll	<i>Calidris alba</i>	2,2	16	x		
Snjótittlingur	<i>Plectrophenax. nivalis</i>	1,5	11	x		
Jaðrakan	<i>Limosa limosa</i>	1,1	8	x		
Stökkönd	<i>Anas Platyrhyncos</i>	0,9	7		x	
Steindepill	<i>Oenanthe oenanthe</i>	0,9	7	x		
Straumönd	<i>Histrionicus histrionicus</i>	0,7	5		x	
Álft	<i>Cygnus cygnus</i>	0,5	4		x	
Rjúpa	<i>Lagopus mutus</i>	0,5	4	x		
Mariuerla	<i>Motacilla alba</i>	0,5	4			x
Hrafn	<i>Corvus corax</i>	0,5	4		x	
Heiðagæs	<i>Anser brachyrhyncus</i>	0,4	3		x	
Hettumáfur	<i>Larus ridibundus</i>	0,4	3			x
Skógarþröstur	<i>Turdus iliacus</i>	0,3	2		x	
Gulönd	<i>Mergus merganser</i>	0,1	1		x	
Kría	<i>Sterna paradisaea</i>	0,1	1			x

Jaðrakan sást í fæðuleit og var með varplega tilburði í Arnkötludalnum. Hann var samt líklegri til varps austan við ána í hallamýrunum. Stökköndin sást á Arnkötludalsá og er líklegur varpflugl á svæðinu. Straumöndin sást bæði á Gautsdalsá og Arnkötludalsá. Það hefur verið staðfest varp hjá henni við Arnkötludalsbæinn (Jón Hallur Jóhannsson og Björk Guðjónsdóttir 1995). Álftir sást við Arnkötludalsá og gætu þær hafa verið með hreiður á þessu svæði eða í votlendinu. Hrafninn var líklega með óðal við Strýtuna í Gautsdal en annarsstaðar voru stakir fuglar á flugi og ólíklegir til varps. Hettumáfurinn sást á flugi í Gautsdalnum og var í ætisleit. Gulönd sást í árgilinu við Foss og var það steggur. Staðurinn er líklegur varpstaður gulandar. Kría var í æti upp með Arnkötludalsá en hún verpir við Hrófá. Hjá öðrum tegundum tókst að staðfesta varp eða varp var mjög líklegt (tafla 2).

### Gróðursnautt svæði (hálandið)

Þetta svæði (nr. 12) er á milli Gautsdals og Arnkötludals. Farið var nokkuð vítt um svæðið þar sem það voru margir möguleikar á námum. Svæðið einkennist af berangursgróðri og kletthjöllum. Nokkrir pollar voru á svæðinu sem þorna upp þegar líður á sumarið. Það sást nokkuð af sendlingi og voru fæstir byrjaðir í varpi. Hann er samt nær örugglega varpflugl á þessu svæði. Kjóinn átti leið um svæðið. Snjótittlingar voru áberandi í kletthjöllum í Gautsdal og þá meira austan megin við ána. Hrossagaukur var með unga í rétt rúmum 200 m y.s.m. og einn fugl flaug upp úr mýri í um 300 m h.y.s. Einn steindepill sást og var hann varplegur. Þúfuttlingar voru algengir á öllu svæðinu. Spóinn sást í votlendi upp á heiðinni og var varplegur (tafla 3).

Tafla 3. Fjöldi og hlutfall tegunda upp á hálendinu.

Tegund	<i>Latína</i>	Hlutfall %	Fjöldi	A	B	C
Heiðlóa	<i>Pluvialis apricaria</i>	44,2	68	x		
Snjótitlingur	<i>Plectrophenax. nivalis</i>	14,9	23	x		
Sendlingur	<i>Calidris maritima</i>	12,3	19		x	
Þúfuttlingur	<i>Anthus pratensis</i>	12,3	19	x		
Spói	<i>Numenius phaeopus</i>	11,0	17	x		
Hrossagaukur	<i>Gallinago gallinago</i>	2,6	4	x		
Kjói	<i>Stercorarius parasiticus</i>	1,9	3			x
Steindepill	<i>Oenanthe oenanthe</i>	0,6	1	x		

### Áreyrar, tún o.fl.

Þessi svæði eru í Geiradal og við Hrófá í Arnkötludal. Veglínurnar fara yfir tún, beitahólf og vegslóða. Fuglalífið einkennist nokkuð af nálægð við straumvötnin en einnig mólendi og tún (Tafla 4).

Það sáust fiskiendur á Hrófá og upp að ármótum Tröllatunguár og Arnkötludalsár. Þetta voru líklega gulendur en ekki náðist að staðfesta það. Þær gætu verpt á svæðinu en gulöndin verpur yfirleitt seint. Hettumáfur sást á flugi yfir Geiradalsá og var hann í leit að æti. Hann gæti verpt fyrir neðan Vestfjarðaveg en það er fyrir utan áhrifsvæði framkvæmdar. Kjóar sáust við Hrófá og verpa þeir nær örugglega í Arnkötludalnum en ekkert hreiður fannst við veglínur. Tveir urtandarsteggir sáust við ármót Bakkaár og Gautsdalsár. Tveir æðarfuglar sáust á Hrófá og er vottur af æðarvarpi fyrir neðan Djúpveg við bæinn Hrófá (Jónas Jónsson 2001). Straumönd sást á Hrófá en ekki tókst að staðfesta varp enda mjög erfitt að finna hreiður hennar.

Tafla 4. Fjöldi og hlutfall tegunda við straumvötn og tún.

Tegund	<i>Latína</i>	Hlutfall %	Fjöldi	A	B	C
Stelkur	<i>Tringa totanus</i>	29,7	108	x		
Heiðlóa	<i>Pluvialis apricaria</i>	15,9	58	x		
Grágæs	<i>Anser anser</i>	14,3	52	x		
Spói	<i>Numenius phaeopus</i>	9,6	35	x		
Þúfuttlingur	<i>Anthus pratensis</i>	7,4	27	x		
Hrossagaukur	<i>Gallinago gallinago</i>	5,2	19	x		
Jaðrakan	<i>Limosa limosa</i>	3,6	13	x		
Kría	<i>Sterna paradisaea</i>	3,3	12	x		
Fiskiönd	<i>Mergus spp.</i>	2,2	8		x	
Hettumáfur	<i>Larus ridibundus</i>	1,6	6			x
Lóupræll	<i>Calidris alba</i>	1,4	5	x		
Kjói	<i>Stercorarius parasiticus</i>	1,4	5		x	
Skógarþröstur	<i>Turdus iliacus</i>	0,8	3		x	
Urtönd	<i>Anas crecca</i>	0,5	2		x	
Stökkönd	<i>Anas Platyrhyncos</i>	0,5	2		x	
Æður	<i>Somateria mollissima</i>	0,5	2		x	
Straumönd	<i>Histrionicus histrionicus</i>	0,5	2		x	
Tjaldur	<i>Haematopus ostralegus</i>	0,5	2		x	
Maríuerla	<i>Motacilla alba</i>	0,5	2			x
Rjúpa	<i>Lagopus mutus</i>	0,3	1		x	



Af öðrum fuglum tókst að staðfesta varp eða voru mjög líklegir til þess. Stelkur var algengastur og var mest af honum í mólendi, túnnum og beitarhólfum báðum megin við Geiradalsá. Nokkrir heiðlóuhópar voru á áreyrum.

## **Svæði**

Hér fyrir neðan eru lýsingar á fuglalífi á ákveðnum svæðum frá 1-19. Flest svæðin eru með stöðvanúmerum og miðast þau við leið 1. Nánari upptalning á fjölda fugla eftir tegundum og svæðum er í viðauka II.

### **Svæði 1. Frá Djúpvegi við Hrófá að stöð 2.000.**

Mest var um spóa, þúfutittlinga og heiðlour fjær ánni (leið 1) en við ána var stelkur í varpi, kríuvarp (10 pör) og átta fiskendur sem náðust ekki að greina. Eitt straumandarpar flaug upp með ánni. Kríur voru í æti upp með áni.

### **Svæði 2. Frá stöð 2.000 að eyðibýlinu Arnkötludalur (leið 6-N).**

Fyrirhugað er að setja ræsi við stöð 3.700 og liggur leið 6-N eftir það austan megin við ána að eyðibýlinu Arnkötludalur sem er ca við stöð 6.000. Leið 6-N liggur í gegnum efnistökusvæði A (mynd 4) en með leið 1 þyrfti að leggja 350 m veg að námunni. Í námunni er klapparholt og var þar lítið fuglalíf. Á þessum vegkafla var mest um þúfutittlinga, spóa og heiðlour. Eitt rjúpnar sást og einn straumandarsteggur. Ein sandlóa var á eyri við ármót Tröllatunguár og Arnkötludalsáar.

### **Svæði 3. Frá stöð 2.000 að eyðibýlinu Arnkötludalur (leið 1).**

Mikið var um þúfutittlinga, spóa og heiðlour og sáust 8 tegundir. Ein rjúpa sást. Nokkrir pollar voru á leiðinni og sáust þar spóar, kjóar og fáeinir lóuprælar. Námusvæði B er á móts við eyðibýlið (mynd 5).

### **Svæði 4. Frá Hnitbjörgum að eyðibýlinu Arnkötludalur.**

Hugmyndir voru uppi um að tengja Stranddalaveg við Djúpveg nálægt Víðidalsá en síðan fallið frá því á síðari stigum. Svæðið var samt kannað að Hnitbjörgum með þessa vegtengingu í huga. Algengast voru spóar, heiðlour og þúfutittlingar. Alls sáust 12 tegundir á þessari leið.

### **Svæði 5. Arnkötludalur að eyðibýlinu Vonarholt, austan Arnkötludalsá (leið 6-N).**

Fjöldi heiðlour, lóupræls, hrossagauks og jaðrakans var svipaður á þessum kafla. Svæðið var nokkuð blautt og voru 4-6 pör af lóuprælum í votlendinu. Meira fuglalíf var eftir því sem ofar dró í dalnum, nær eyðibýlinu Vonarholti.

Einn straumandarsteggur sást á áni rétt fyrir neðan eyðibýlið en straumöndin hefur orpið nokkrum sinnum við býlið (Jón Hallur Jóhannsson og Björk Guðjónsdóttir 1995).

### **Svæði 6. Arnkötludalur að eyðibýlinu Vonarholt, vestan Arnkötludalsá (leið 1).**

Svæðið var ekki eins blautt og austan við Arnkötludalsá og sást aðeins einn lóupræll á þessu svæði. Meira var af heiðlour en annað fuglalíf var svipað og austan við ána.

**Svæði 7. Vonarholt að Þvergili (stöð 9800) austan árinna (leið 6-N).**

Gengið var ca 50 m frá áni og var svæðið nokkuð blautt. Þó nokkuð fuglalíf var á þessu svæði. Mest var af heiðlóum, spóum, lóuprælum og þúfutittlingum. Einnig var nokkuð af stelk. Um fjögur pör voru af jaðrakan á svæðinu og þrjú kjóar sáust (2 ljósir og eitt millistig). Tvær gulandarkollur flugu niður ána.

**Svæði 8. Vonarholt að Þvergili (stöð 9800) vestan árinna (leið 1).**

Mest var um heiðlóur, spóa og þúfutittlinga. Einnig sáust jaðrakanar og kjóar en þessir fuglar voru á flugi á milli svæða. Jaðrakan var líklega með varp austan við ána. Þrjú heiðagæsir sáust og virtist ein fljúga af hreiðri en ekki tókst að staðfesta það. Árið 1992 fundust tvö heiðagæsaheiður á svipuðum stað og þar sem þessar þrjú voru (Jón Hallur Jóhannsson og Björk Guðjónsdóttir 1995). Einnig sáust pör með unga í efstu drögum Arnkötuldals 1994 (Jón Hallur Jóhannsson og Björk Guðjónsdóttir 2000).

**Svæði 9. Stöð 9800 að Rönkufossi (ca stöð 12.000).**

Gengið var vestan við ána og fuglar taldir þeim megin en einnig þeir sem sáust rétt austan við ána. Heiðlóur, spóar og þúfutittlingar voru algengastir. Eitt álfarpar sást á áni.

**Svæði 10. Frá Rönkufossi (12.000) að ca stöð 14.000 austan árinna.**

Heiðlóa var algengust en þar á eftir var þúfutittlingur. Einnig sáust nokkrir lóuprælar.

**Svæði 11. Frá Rönkufossi (12.000) að ca stöð 14.000 vestan árinna.**

Heiðlóa algengust en næst á eftir þúfutittlingur. Aðeins fjórar tegundir sáust.

**Svæði 12. Stöð 14.000 að 19.000.**

Veglínan var gengin en einnig var svæði austan við hana skoðað. Lítil munur var á fuglalífinu hvort sem var gengið með veglínunni eða í hjöllum austan megin. Upp á heiðinni voru heiðlóur og sendlingar nokkuð algengir. Einn sendlingahópur (7) hélt sig mikið við varplegar heiðlóur sem reyndi að hrekja þá frá. Nokkuð var af snjótittlingum og var meira af þeim austan megin á milli stöð 16.000-18.000. Eitt hrossagaukshreiður fannst í 200 m hæð y.s.m. og voru tveir nýklaktir ungar og eitt egg í því. Einnig fannst þúfutittlingshreiður með fjórum eggjum ekki langt frá. Nokkrir spóar sáust og voru þeir við vot svæði sem voru nálægt veglínunni.

**Svæði 13. Frá stöð 19.000 að Foss báðum megin við Gautsdalsána (ca stöð 20.300).**

Við stöð 17.700 er áætlað að setja ræsi og liggur vegurinn austan megin eftir það. Lítið fuglalíf var á þessum kafla en aðeins tvær tegundir (heiðlóa og þúfutittlingur) sáust vestan megin við ána en fjórar austan megin: heiðlóa, þúfutittlingur, snjótittlingur og hrossagaukur.

**Svæði 14. Frá Foss að stöð ca 21.000 austan megin.**

Fuglalífið var athugað upp á hjöllum fyrir ofan Foss og síðan fært sig niður að stöð 21.000. Á áni voru tvö straumandarpör og eitt stökkandarpar. Einn stökkandarsteggur flaug niður með áni. Einnig sást einn gulandarsteggur á flugi og kom hann frá stað nálægt

Fossi. Upp á hjöllumnum voru nokkrir pollar og sáust þar stelkar. Upp í klettum fyrir ofan hjallana voru hrafnar á flugi og gætu þeir hafa verið með hreiður þar (mynd 2).



Mynd 2. Foss í Gautsdal (PS/NV © 2004).

**Svæði 15. Frá Foss að stöð ca 21.000 vestan megin.**

Mest var af heiðlóu og þúfutittlingi. Við ána voru fáeinir stelkar. Tvö pör af steindeplum sáust og voru varplegir.

**Svæði 16. Frá stöð 21.000- 22.600 austan megin.**

Þó nokkuð fuglalíf var á þessu svæði og alls sáust 11 tegundir. Nær ánni var svæðið nokkuð vott og var meira fuglalíf þar. Einn varplegur jaðrakan sást og fældi hann upp tvo urtandarsteggi og stelk. Mest var af stelk á svæðinu en einnig mikið af heiðlóu og þúfutittlingi. Ein maríuerla var syngjandi. Lítið fuglalíf var ca 50 m fyrir ofan fyrirhugaða veglínu.

Náma E er rétt sunnan við þetta svæði (mynd 7).

**Svæði 17. Frá stöð ca 21.000 að Gautsdalsbænum (stöð 22.600) vestan megin.**

Stelkur var langalgengastur en þar á eftir heiðlóa og þúfutittlingur. Mun minna var af fugli á þessu svæði en austan megin við ána (svæði 16) fyrir utan stelkinn.

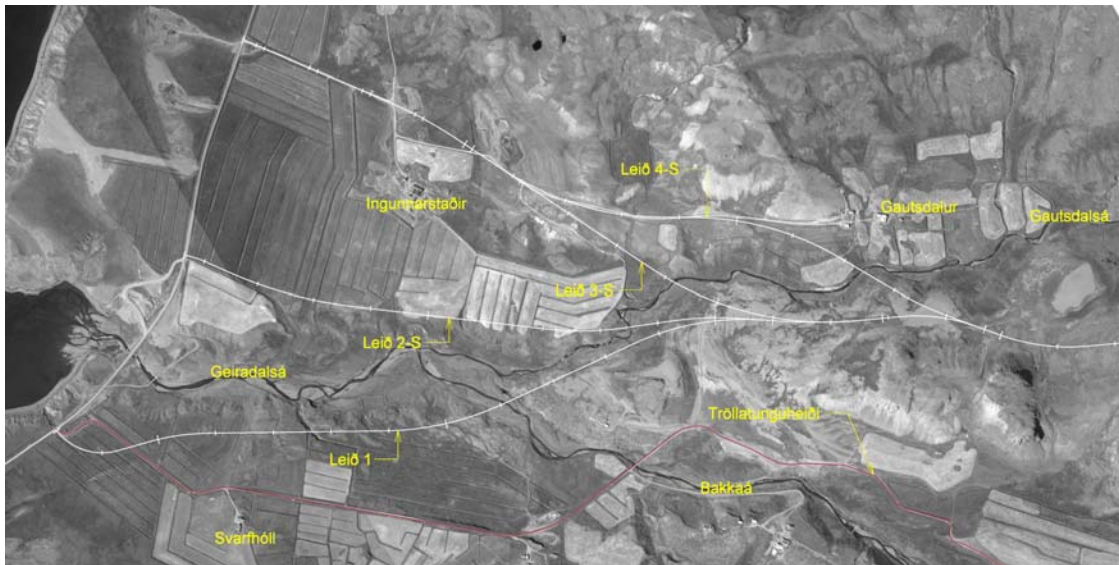
**Svæði 18. Frá stöð 22.600 að Vestfjarðavegi nr. 60, austan Geiradalsá (leið 1).**

Veglínan liggur austan við Gautsdalsá og fer síðan yfir Bakkaá og tengist Vestfjarðavegi austan við Geiradalsá (mynd 3). Nálægt Vestfjarðavegi fer fyrirhugaður vegur yfir

beitarhaga hrossa. Nokkuð var um heiðlóuhópa á áreyrunum en algengasti varpfuglinn var stelkur á þessari leið. Víða sást grágæs fljúga upp báðum megin við Geiradalsá og fannst hreiður nálægt Vestfjarðavegi. Tveir urtandarsteggir sátu á polli á milli Bakkaár og Gautdalsár.

### **Svæði 19. Frá stöð 22.600 að Vestfjarðavegi nr. 60, vestan Geiradalsá (leið 2-S).**

Vegurinn fer yfir Gautsdalsána við stöð 23.000 og liggur þá vestan megin og tengist síðan Vestfjarðarvegi, vestan við Geiradalsá (mynd 3). Fyrirhugaður vegur mun skerða eitthvað af túnum við Ingunnarstaði. Á svæði 18 og 19 voru að sjást sömu fuglar enda ekki langt á milli þessara valkosta. Þó sáust fleiri stelkar á svæði 19 og nálægt Gautsdalsbænum sáust maríuerlur og skógarprestir sem annars sáust ekki á svæði 18.



Mynd 3. Tengingar Stranddalavegar við Vestfjarðaveg.

### **Samanburður á valkostum**

Frá stöð 2.000, þar sem Tröllatunguá og Arnkötuldalsá mætast, að eyðibýlinu Arnkötuldalur sáust fleiri fuglar á leið 1 en leið 6-N. Færri tegundir sáust þó á leið 1.

Fuglalífið var fjölbreyttara og meira austan Arnkötuldalsár (leið 6-N) frá Arnkötuldalsbæ að Vonarholti en vestan við ána (leið 1).

Ekki er merkjanlegur munur á vegtengingum við Vestfjarðaveg valkosti 1 og 2-S. Sömu fuglar voru að sjást og var stelkur algengastur. Vegtengingar 3-S og 4-S fara inn á Gautsdalsveginn og ætti því áhrif á fuglalíf að vera minni en á leið 1 og 2-S. Munurinn á vegtengingunum ætti þó að vera óverulegur.

### **Námur**

Fuglalífið var athugað með tilliti til efnistökusvæða eins og þau komu fram í tillögu að matsáætlun fyrir Stranddalaveg (Þorleifur Eiríksson o.fl. 2004). Umfjöllun um fuglalíf við þær námur sem eru í endanlegu vali má sjá hér fyrir neðan og upptalning á tegundum er í viðauka III.



### Náma A

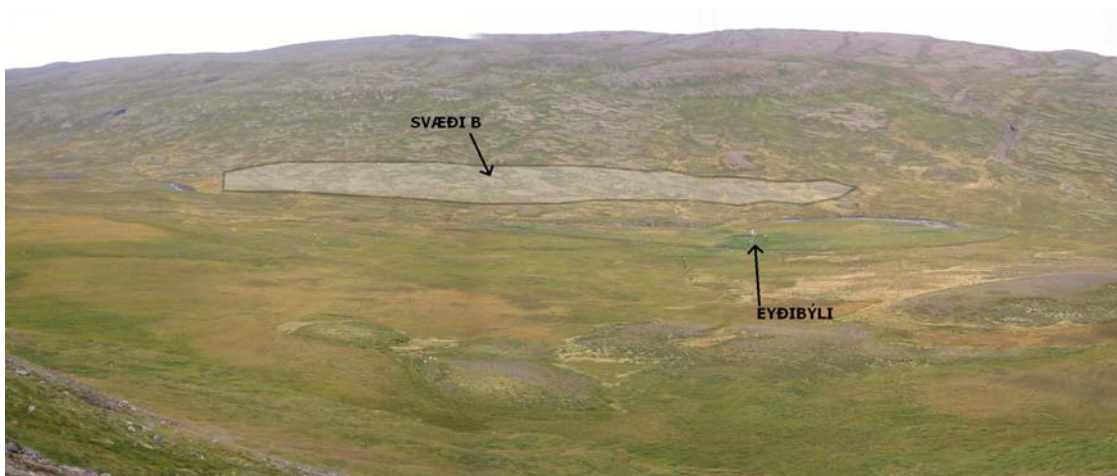
Náman er staðsett rétt vestan við Arnkötludalsána (~ stöð 3.700, sjá mynd 4). Í námunni er klapparholt var þar lítið fuglalíf. Fáeinar heiðlóur, spóar og þúfutittlingar sáu.



Mynd 4. Efnistökusvæði A við Arnkötludalsá.

### Náma B

Svæðið er rétt austan við Arnkötludalsána á mótis við Arnkötludalsbæinn (~ stöð 5.900-6.900). Þetta eru jökulruðningarrhjallar með nokkru mólendi. Heiðlóa, spói og þúfutittlingar sáu en annars var lítið fuglalíf (mynd 5).



Mynd 5. Efnistökusvæði B í Arnkötludal.

### Náma C

Svæðið er fyrir innan Vonarholt (stöð 8.450-9.100). Mest var af heiðlóum og spóum en einnig nokkuð af þúfutittlingum. Þrjár heiðagæsir sáu við svæðið og flaug ein líklega af hreiðri. Árið 1992 fundust tvö heiðagæsaheiður á svipuðum stað og þar sem þessar þrjár

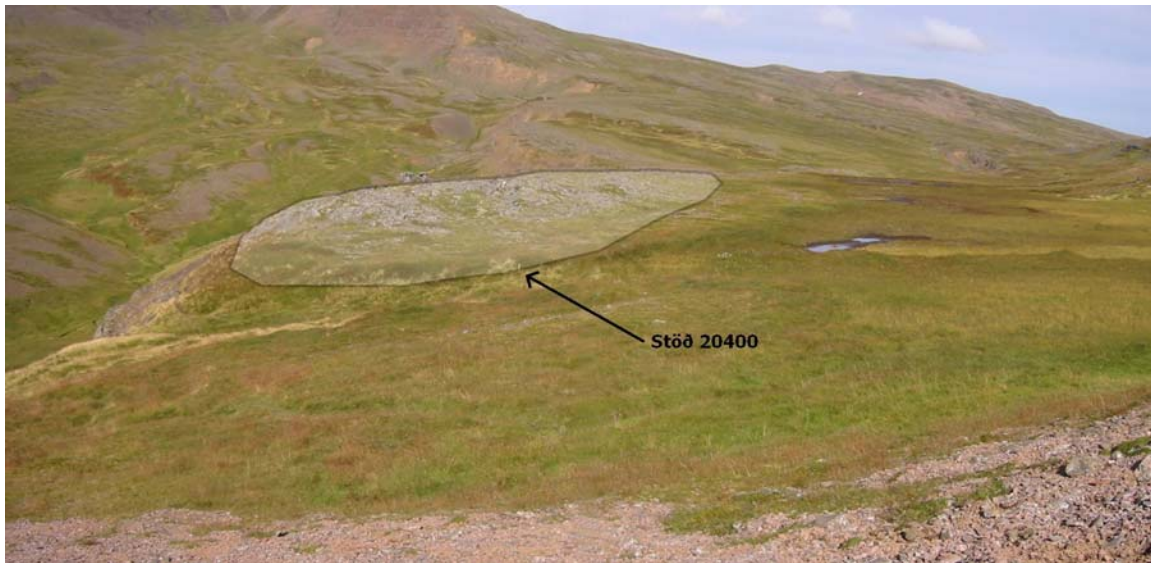
voru (Jón Hallur Jóhannsson og Björk Guðjónsdóttir 1995). Heiðagæsir eru ekki algengar á Vestfjörðum en þær eru algengar víðsvegar á hálendi landsins.

### **Náma D**

Svæðið heitir Þröskuldur (~stöð 14.500). Lítið af fuglalífi, fáeinar heiðlóur, sendlingar og þúfutittlingar.

### **Náma 60**

Klapparholt við stöð 20.500 í Gautsdal. Rétt við þetta klapparholt voru nokkrir pollar og sást einn stelkur, tveir þúfutittlingar og ein heiðlóa (mynd 6). Innan við þessa námu er Foss í Gautsdal. Þar er hugsanlegur varpstaður gulandar.



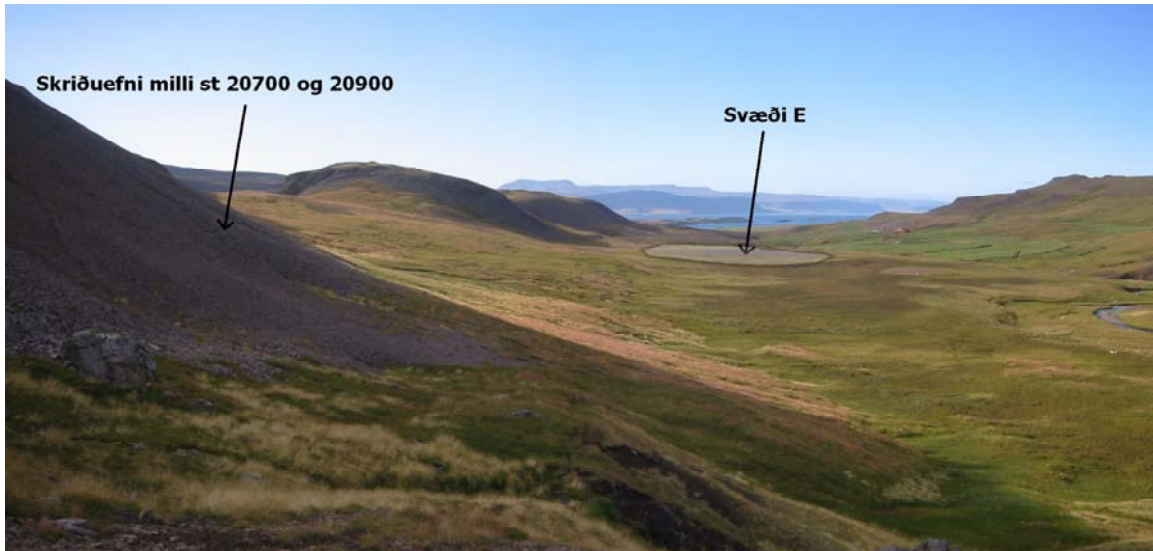
Mynd 6. Náma 60.

### **Svæði 62**

Fuglalífið var mest fyrir neðan fyrirhugaða námu en einn steindepill sást í skriðunni (~stöð 21.000, sjá mynd 7).

### **Svæði E**

Melar með gróðurældum á milli (stöð 21.600-22.400). Á melunum sjálfum var lítið fuglalíf en nokkuð í gróðurældunum og í votlendinu norðan við efnistökusvæðið (mynd 7). Alls sáust sex tegundir á svæðinu en fimm bættust við í votlendinu norðan við námuna. Nær áni var svæðið nokkuð vott og var meira fuglalíf þar. Stelkur var algengastur og síðan komu heiðlóur og þúfutittlingar. Í votlendinu norðan við námuna sást jaðrakan og tveir urtandarsteggir. Ein maríuerla var syngjandi þar. Lítið fuglalíf var fyrir ofan námuna.



Mynd 7. Náma 62 til vinstri og náma E framundan í Gautsdal.

### Svæði F

Fuglalífið var athugað við Valshamar (mynd 8). Gengið var neðst í túnjaðrinum og við Bakkaána til norðurs en síðan fyrir ofan túnin á leið tilbaka. Töluvert fuglalíf var neðst í túnjaðrinum og í mólendi við Bakkaána. Stelkur, jaðrakan, heiðlóa og spói voru algengastir á því svæði en heiðlóa og spói algengari efst í túnjaðrinum og ofar. Það heyrðist í einni rjúpu fyrir ofan túnin. Lítið var af þúfutittling miðað við að hann var meðal algengustu fugla á öðrum svæðum.



Mynd 8. Efnistökusvæði F í Bakkadal. Horft til suðurs í átt að Króksfirði af Tröllatunguvegi.

### **Aðrar námur**

Hér eru námur sem voru inn í matsáætlunni og voru því skoðaðar með tilliti til fuglalífs en eru ekki í endanlegu vali. Námuheitin eru í sviga og má finna upptalningu á tegundum og fjölda í viðauka III.

### **Tröllatunguheiði**

Þetta svæði (náma G) er austan við veglínuna upp á há heiðinni og er ekkert nálægt veglínunni. Nokkrar tjarnir eru við námuna og þó nokkur gróður austan við tjarnirnar miðað við umhverfið í kring. Ekki var mikið fuglalíf en þó mest á þessu svæði miðað við nánasta umhverfi. Heiðlóa og snjótittlingur voru þarna eins og við mátti búast en einnig sást spói, lóupræll og einn stökkandarsteggur. Þrír kjóar sáust að leik í loftinu. Spói og lóupræl voru líklega varpfugl á svæðinu.

### **Tröllatunga**

Hugsanlegt efnistökusvæði (náma T) voru tún og klapparholt við útihús vestan við Tröllatunguveg. Það sáust 11 tegundir og var heiðlóa algengust. Þar á eftir kom stelkur og spói. Niður við á sást kría á flugi og ein sandlóa.

### **Þvergil í Arnkötuldal**

Svæðið (náma Þ) var athugað í Þvergilinu og með hliðinni að Rönkufossi. Lítið fuglalíf var í Þvergilinu en meðfram hliðinni var nokkuð af heiðlóum og þúfutittlingum.

### **Gautsdalur**

Hér komu til greina tvö svæði (námur Ga), annað við bæinn Gautsdal en hitt er í túni fyrir neðan Gautsdalsveginn. Heiðlóur og stelkar voru algengastir. Maríuerluhreiddur fannst í bílhræi við bæinn Gautsdal. Allt þetta voru algengir varpfuglar og endurspegla svæðið í kring.

### **Bakki í Bakkadal**

Þó nokkuð fuglalíf var við Bakkaána og voru jaðrakan og stelkur algengir. Lítið var af fugli fyrir ofan bæinn eða á túnnum (Ba).

### **Litla-Brekka í Geiradal**

Efnistakan (L.B) var fyrirhuguð í kletti og túni við Litlu-Brekku. Fáeinir fuglar voru þarna og eru þeir algengir varpfuglar eins t.d. stelkur og þúfutittlingur.

### **Náma 67**

Svæðið er melur/mólendi á milli Bakkaáar og Gautsdalsáar (~ stöð 23.100). Fáir fuglar voru á þessu svæði og voru heiðlóa, þúfutittlingur og spói algengust.



## Fuglategundir í Arnkötludal, Gautsdal, Bakkadal og Geiradal

Hér fer upptalning á þeim tegundum sem sást á athugunarsvæðinu eða í grennd við það.

### **Álft** *Cygnus cygnus*

Aðeins sást þrjú álftapör og voru þau við Arnkötludalsá. Ekki fannst neitt hreiður en hugsanlega getur verið varpstaður við Vonarholt og fyrir ofan bæinn Arnkötludalur.

### **Heiðagæs** *Anser brachyrhyncus*

Þrjár heiðagæsir sást nálægt Vonarholti í Arnkötludal. Ein virtist fljúga af hreiðri en það var ekki athugað nánar. Það fundust tvö hreiður á svipuðum slóðum 1992 (Jón Hallur Jóhannsson og Björk Guðjónsdóttir 1995). Heiðagæs er ekki algengur varpfugl á Vestfjörðum en er algeng víðvegur annarstaðar á hálendi landsins.

### **Grágæs** *Anser anser*

Það sást nokkrar gæsir á flugi neðst í Arnkötludalnum en engin hreiður fundust eða varplegir fuglar í grennd við veglínur í Arnkötludal. Þó nokkuð sást af grágæs í Geiradal og voru nokkrar með unga við Geiradalsána nálægt Vestfjarðavegi.

### **Urtönd** *Anas crecca*

Tveir steggir sást í Geiradal og aðrir tveir inn í Gautsdal. Ekki varð vart við neina varplega fugla en varpstaðir gætu verið í Gautsdal, Geiradal og Bakkadal.

### **Stökkönd** *Anas Platyrhynchos*

Stökkendur sást á Tröllatunguá, Gautsdalsá, Bakkaá og Geiradalsá. Einn steggur sást á lítilli tjörn í tæpum 400 m hæð y.s.m. Ekki fannst hreiður en líklegt er að þær séu með varp á þeim stöðum þar sem þær fundust fyrir utan upp á heiðinni.

### **Duggönd**

Engin duggönd sást á athugunarsvæðinu en 2. maí 2004 sást par á sjávarlóni við Tungugróf.

### **Æður** *Somateria mollissima*

Aðeins tveir fuglar sást og voru þeir 300-700 m fyrir ofan ósa Hrófár. Einhver vottur er af æðarvarpi fyrir neðan Djúpveg við bæinn Hrófá (Jónas Jónsson 2001).

### **Straumönd** *Histrionicus histrionicus*

Tvö straumandarpör sást á Gautsdalsá og fáeinir fuglar á Arnkötludalsá. Straumönd hefur orpið við Arnkötludalsbæinn (Jón Hallur Jóhannsson og Björk Guðjónsdóttir 1995) og sást einn steggur ekki langt frá í júní 2004. Ekki er ólíklegt að straumönd hafi orpið við báðar þessar ár sumarið 2004 en mjög erfitt er að finna hreiður straumandar.

### **Hávella** *Clangula hyemalis*

Ekki sást hávella á athugunarsvæðinu en eitt par sást á vatni uppi á Tröllatunguheiði, rétt austan við Tröllatunguveg.

**Gulönd** *Mergus merganser*

Einn steggur sást á flugi rétt neðan við Foss í Gautsdal. Er þetta nokkuð varplegur staður fyrir gulönd en hún verpir til að mynda í árgiljum. Í Arnkötludalnum sáust tvær gulandarkollur fljúga niður ána rétt fyrir neðan Vonarholt. Á Hrófá sáust átta fiskendur á flugi og voru það líklega gulendur. Það hefur fundist gulandarhreiður við Arnkötludalsá en það var síðan eyðilagt af veiðimönnum (Jón Hallur Jóhannsson og Björk Guðjónsdóttir 1995). Gulönd sást með unga á Arnkötludalsáni í ágúst 2004 (Matthías Lýðsson munnl. upplýs.).

Uppi á Tröllatunguheiði austan við Tröllatunguveg sáust tvö gulandarpör á vatni.

**Rjúpa** *Lagopus mutus*

Fáar rjúpur sáust og var eitt par austan við Arnkötludalsá en þrjár rjúpur vestan við ána. Þessar rjúpur sáust á milli Arnkötludalsbæinn og Hrófá. Ein rjúpa sást við efnistökusvæði við Valshamar í Bakkadal.

**Tjaldur** *Haematopus ostralegus*

Tjaldur sást rétt fyrir ofan Vestfjarðaveg við Geiradalsá og voru þetta aðeins tveir fuglar. Þeir voru líklega með varp.

**Sandlóa** *Charadrius hiaitcula*

Tvær sandlóur sáust við Bakka í Bakkadal og ein við ósa Tröllatunguár og Arnkötludalsár. Það er líklegt að það séu fáein varppör við þessar ár.

**Heiðlóa** *Pluvialis apricaria*

Heiðlóan var algengasti fuglinn sem sást og voru varpfuglar á öllum svæðum. Það sáust nokkrir fuglahópar og var stærsti hópurinn 12 fuglar. Flestir hóparnir voru á áreyrum en einnig sáust þeir víða á svæðinu. Í Steingrímsfirði og nágrenni er hún næst algengasti varpfuglinn á eftir þúfuttlingi (Jón Hallur Jóhannsson og Björk Guðjónsdóttir 1995). Í Bröttubrekku var hún þriðja algengust á eftir þúfuttlingi og steindepli (Kristbjörn o.fl. 1999). Heiðlóan er líklega algengasta varptegundin á framkvæmdasvæðinu.

**Sendlingur** *Calidris maritima*

Sendlingur sást í efstu drögum Gautsdals og voru nokkrir varplegir. Einn sjö fuglahópur sást en oft voru þetta 2-3 fuglar. Varptíminn er nokkuð breytilegur hjá sendlingi en líklegt að athugunin 2004 hafi verið í fyrra falli með tilliti til þess. Sendlingar eru nokkuð algengir á Tröllatunguheiði (Jón Hallur Jóhannsson og Björk Guðjónsdóttir 1995).

**Lóuþræll** *Calidris alpina*

Flestir lóuþrælarnir sáust í hallamýri austan við Arnkötludalsá, frá eyðibýlinu Arnkötludalur að Þvergili. Lítið sást af honum vestan við ána á þessum kafla. Frá Arnkötludalsbænum og að Hrófá, sáust fáeinir fuglar báðum megin við ána. Lítið sást af lóuþrælum í Geiradal en nokkrir sáust í votlendi á mótis við Gautsdalsbæinn austan við ána. Upp á heiðinni austan við veglínuna í ca 400 m hæð y.s.m. sáust þrjár lóuþrælar og voru líklegir til varps.

**Hrossagaukur** *Gallinago gallinago*

Hrossagaukur fannst víða á svæðinu og flestir voru þeir neðarlega í Geiradal og Arnkötludal. Einn fugl fannst með tvo nýklakta unga og eitt egg í 220 m.y.s. í Gautsdal. Þéttleiki virtist hvergi vera mikill og hann var hvergi meðal þriggja algengustu tegunda fyrir hvert svæði.

**Jaðrakan** *Limosa limosa*

Það sáust 5-7 varppör við fyrirhugaðar veglínur í Arnkötludal og var varpsvæðið austan við Arnkötludalsána. Talið er að jaðrakan hafi byrjað að verpa upp úr 1980 í Steingrímsfirði og nágrenni og urpu tvö pör við Tröllatungu 1992 (Jón Hallur Jóhannsson og Björk Guðjónsdóttir 1995). Jaðrakan er að koma til landsins í lok apríl og sáust 25 fuglar í fjörunni við Tungugröf 2. maí 2004.

Í Bakkadal sást jaðrakan með tvo unga 8. júní sem er í fyrra falli. Varpið virtist vera nokkuð þétt á því svæði. Hluti af svæðinu er hugsað sem mögulegt efnistökusvæði. Fuglinn inn í Bakkadal var mikið á ferðinni og sáust líklega sömu fuglar á nokkrum svæðum. Varpstofninn í Geiradal, Bakkadal og Gautsdal er líklega að hámarki 20 pör og þá þéttast við Bakkaá í Bakkadal.

**Spói** *Numenius arquata*

Spói var algengastur í Bakkadal og í Arnkötludal en hann sást á öllu framkvæmdarsvæðinu, fæstir upp á heiðinni. Spóinn var þriðji algengasti fuglinn á fyrirhuguðu vegstæði og námum.

**Stelkur** *Tringa totanus*

Stelkur var algengur frá Vestfjarðarvegi og ca 1 km inn af Gautsdalsbænum og að Bakka í Bakkadal. Mun minna var af honum í Arnkötludal en eitthvað var af honum í hallamýrinni og neðarlega í dalnum. Enginn fugl sást upp á heiðinni en einn fugl var á flugi í efstu drögum Arnkötludalsins.

**Kjóí** *Stercorarius parasiticus*

Það sást einn kjói á flugi í Gautsdal og þrír á flugi upp á heiðinni en mest sást af honum í Arnkötludal. Það fannst ekkert hreiður né sýndu þeir tilburði að þeir væru með hreiður nálægt veglínunum og efnistökusvæðum. Samt sem áður er líklegt að þeir hafi verið með óðal á milli eyðibýlisins Arnkötludal og að stöð 2.000, báðum megin við ána. Kjóarnir voru mikið á flugi upp og niður Arnkötludalinn og því líklegt að sömu fuglarnir hafi sést víða á svæðinu. Af þeim kjóum sem sáust þá var jafnt hlutfall á milli ljósa og dökka litaafbrigðisins en einn fugl var með millistigið.

**Hettumáfur** *Larus ridibundus*

Hettumáfur sást á flugi yfir framkvæmdarsvæðinu en ólíklegt er að hann sé með varp í grennd við veglínur eða námusvæði. Mest sáust fjórir fuglar við Geiradalsá og þrír upp með Bakkaá.

**Kría** *Sterna paradisaea*

Við Hrófá rétt ofan Djúpvegjar var lítil kríubyggð ca 10 pör. Kríur sáu í ætisleit upp með Arnkötludalsá og Tröllatunguá.

**Þúfuttlingur** *Anthus pratensis*

Þúfuttlingur var næst algengasta tegundin á athugunarsvæðinu og fannst allstaðar þar sem fuglalíf var athugað. Hann var oftast önnur eða þriðja algengasta tegundin á hverju svæði fyrir sig og var hlutfallslega meira af honum þar sem var lítið fuglalíf.

**Maríuerla** *Motacilla alba*

Við bæinn Gautsdal fannst maríuerluhreiddur með 7 eggjum og var það í bílhræi. Tvær maríuerlur sáu við tún utan við bæinn Gautsdal. Það sást ein maríuerla austan við Gautsdalsána og ein rétt innan við bæinn Gautsdal og gætu þetta verið þær sömu og sáu við bæinn Gautsdal. Það sást varpleg maríuerla við útihús Tröllatungu en samtals voru þar fimm fuglar. Það sást ein við Arnkötludalsána við stöð 3.700.

**Steindepill** *Oenanthe oenanthe*

Nokkrir fuglar sáu í Gautsdal og upp í efstu drög dalsins. Við Bröttubrekku var hann næst algengasta tegundin (Kristbjörn Egilsson o.fl. 1999).

**Skógarþröstur** *Turdus iliacus*

Lítið var af skógarþröstum og sáu nær eingöngu við bústaði. Skógarþröstur sást við bæinn Gautsdal, útihús Tröllatungu, nálægt eyðibýlinu Arnkötludal og svo vestan við Arnkötludalsána nálægt Hnitbjörgum.

**Hrafn** *Corvus corax*

Fáir fuglar sáu á svæðinu. Inn í Gautsdal við Strýtuna sáu tveir fuglar sem líklega voru með ódal á svæðinu.

**Snjóttlingur** *Plectrophenax nivalis*

Mestur var þéttleikinn austan megin í efstu drögum Gautsdals og sáu eða heyrðust þar í 23 fuglum. Flestir voru karlfuglar sem voru þá syngjandi eða í æti. Frá Vonarholti í Arnkötludal og upp í efstu drög dalsins sáu fáeinir fuglar og voru þeir varplegir. Einn fugl sást nálægt Hnitbjörgum.

## UMRÆÐUR

### Fuglalíf við veglínur

Frá Hrófá að stöð 3.800 liggja báðir valkostir vestan við ána. Leið 6-N liggur á þessum kafla á klöppum ekki langt frá áni og var minna af fuglalífi þar en á leið 1. Fuglalífið var samt fjölbreyttara á leið 6-N vegna þess að fleiri tegundir sáu við ána. Frá stöð 3.800 að eyðibýlinu Arnkötludalur liggur leið 6-N austan við ána en leið 1 vestan. Fuglalífið var svipað á báðum valkostum þó heldur meira vestan megin. Frá Arnkötludalsbænum uppi í efstu drög í dalnum er fuglalífið þó nokkuð meira austan megin og er þar nokkurt undirlendi og hallamýrar.

Leið 6-N í Arnkötuludal mun hafa meiri áhrif á fuglalífið en leið 1 frá Arnkötuludalsbænum að Þvergili. Eftir því sem ofar dregur verða áhrifin minni. Frá Arnkötuludalsbænum að Hrófá er lítill munur á leiðunum en leið 1 væri betri kostur ef hægt yrði að hlífa þeim votlendispollum sem eru á þeirri leið.

Upp á heiðinni og í efstu drögum Gautsdals er ekki mikið af fugli og eru þetta algengir varpfuglar. Spóar og sendlingar sjást við polla upp á heiðinni.

Fuglalíf er með hefðbundnu sniði þangað til kemur að Fossi í Gautsdal. Fyrir neðan Foss sást gulönd á flugi og gæti hún verpt á svæðinu. Einnig sáust straumendur fyrir neðan Foss.

Við stöð 21.000 austan við Gautsdalsána er nokkuð votlendi og er svæðið blautara eftir því sem nær dregur áni. Fuglalífið var nokkuð í votlendum en lítið við sjálfa veglínuna. Miðað við staðsetningu á veglínunni sleppur votlendið en fyrirhuguð efnistaka er frekar nálægt.

Frá Gautsdalsbænum og niður að Vestfjarðaveg var nokkuð fuglalíf en veglínurnar liggja að hluta til yfir raskað land eins og tún og beitarhólf hesta. Lítið munur er á leið 1 og leið 2-S hvað varðar fuglalífið. Leiðir 3-S og 4-S hefðu líklega minni áhrif en hinar tvær þar sem lagning vegarins færi að hluta til yfir á Gautsdalsveginn. Munurinn ætti samt að vera óverulegur.

## **Efnistökusvæði**

Náma 60 er rétt sunnan við Foss í Gautsdal en nálægt honum eru hugsanlegir varpstaðir gulandar. Efnistaka úr námu 60 ætti þó ekki að spilla neinum mögulegum varpstað en framkvæmdir í námunni á varptíma gætu þó spillt fyrir mögulegu varpi.

Votlendispollar eru norðan við námu E en efnistaka úr námunni ætti ekki að hafa áhrif á fuglalíf ef umferð tækja er haldið frá votlendum.

Við námu F var nokkuð fuglalíf í mólendi við Bakkaá og neðst í túnjaðri við Valshamar. Áhrif efnistöku úr námu F á fuglalíf yrðu því mest í mólendum austan við Tröllatunguveg og þá helst á stelka og jaðraka.

## **Válisti**

Samkvæmt válista um fugla sem Náttúrufræðistofnun Íslands (2000) gefur út er gulönd í „*yfirvofandi hættu*” og straumönd í „*nokkurri hættu*”

Varpstofn gulandar er talinn vera um 300 varppör. Helstu hreiðurstaðir hennar eru klettur í árgiljum, árbakkar og hólmar. Gulöndin verpur frekar seint, aðallega í júní og kemur fyrir að hún sé með ófleyga unga fram í október (Náttúrufræðistofnun 2000). Það sást einn gulandarsteggur á flugi í Gautsdal, rétt fyrir neðan Foss en svæðið kemur vel til greina sem varpstaður gulandar. Veglínan fer ekki yfir mögulega varpstaði og ætti efnistakan ekki að raska hugsanlegum varpstöðum gulandar. Í Arnkötuludal sáust nokkrar gulendur á áni og ógreindar fiskiendur. Vitað er um að gulönd hafi orpið við

Arnkötludalsána (Jón Hallur Jóhannsson og Björk Guðjónsdóttir 1995). Gulönd sást síðan með unga á Arnkötludalsáni í ágúst 2004 (Matthías Lýðsson munnl. upplýs.). Þar sem gulönd verpur frekar seint er ekki ólíklegt að einhverjar hafi ekki verið byrjaðar í varpi þegar athuganir fóru fram 2004. Fyrirhugaður vegur mun líklega ekki hafa áhrif á gulönd á svæðinu og engin efnistaka er við hugsanlega varpstaði gulandar í Arnkötludal.

Straumöndin er í „*nokkurri hættu*” og er Ísland eina varpland hennar í Evrópu. Hún verpur nær eingöngu við bergvatnsár (Náttúrufræðistofnun 2000). Mjög erfitt er að finna hreiður straumandar en þó hefur verið staðfest varp hjá henni við Arnkötludalsbæinn fyrir 1993 (Jón Hallur Jóhannsson og Björk Guðjónsdóttir 1995). Straumendur sáust bæði á Arnkötludalsá og á Gautsdalsá 2004. Það er hugsanlegt að leið 6-N muni liggja nálgægt straumandarvarpi en aðrar leiðir hafa líklega lítil áhrif á straumönd.

### **Framkvæmdartími**

Sumarið allt er viðkvæmur framkvæmdatími en ef litið er til sjaldgæfra tegunda þá er hægt að taka nokkur svæði út. Gulöndin verpir frekar seint og nær álegu tíminn hennar undir lok ágúst mánuðar og gæti því verið með unga á ánum fram í september. Það er því mikilvægt að framkvæmdir séu ekki á svæði frá Hrófá að Vonarholti í Arnkötludal og við Foss í Gautsdal frá maílokum og fram undir ágústlok. Hluti af leið 1 liggur nokkuð langt frá Arnkötludalsá og ættu framkvæmdir á þeim kafla ekki að hafa áhrif en aftur á móti er náma A rétt við ána og hefði efnistaka þar á varptíma e.t.v. einhver áhrif.

Leið 6-N liggur alveg við Arnkötludalsá og er því allt sumarið viðkvæmur framkvæmdatími á þeirri leið.

### **LOKAORÐ**

Svæðið sem Stranddalavegur mun fara um er að stórum hluta óraskað land og mun því hafa nokkur áhrif á fuglalíf á svæðinu. Þær tegundir sem eru á svæðinu aðrar en gulönd eru samt sem áður algengar í náttúru Íslands. Með því að hlífa votlendinu á þessum svæðum og að framkvæmdir verði ekki á viðkvæmum varpsvæðum yfir varptímamann má lágmarka áhrif framkvæmdarinnar á fuglalíf.

### **ÞAKKIR**

Myndir 3-8 og kort SD-01 eru fengnar frá Línuhönnun er þeim þakkað fyrir.

Starfsmenn Náttúrustofu Vestfjarða fá þakkir:

Petrína Freyja Sigurðardóttir, Guðrún Steingrimsdóttir og Auðun Elvarsson.

## HEIMILDASKRÁ

Agnar Ingólfsson. 1976. Forkönnun á lífríki Gilsfjarðar, Þorskafjarðar, Djúpafjarðar, Gufufjarðar og nærliggjandi Fjarða. Líffræðistofnun Háskólans.

Agnar Ingólfsson. 1990. Athuganir á Rauðbrystingum í Gilsfirði í maí 1990. Líffræðistofnun Háskólans, fjölrít nr. 29.

Agnar Ingólfsson. 2000. Umhverfisrannsóknir í Gilsfirði önnur rannsóknarlota: Ástand umhverfis og lífríkis um ári eftir þverun fjarðarins. Líffræðistofnun Háskólans.

Arnþór Garðarsson, Ólafur Karl Nielsen og Agnar Ingólfsson. 1980. Rannsóknir á fjörum í Öndarfirði og víðar á Vestfjörðum 1979: Fuglar og fjörur. Líffræðistofnun Háskólans, Fjölrít nr. 12.

Jóhann Hjaltason. 1952. Strandasýsla. Árbók Ferðafélag Íslands.

Jóhann Skaptason. 1959. Barðastrandarsýsla. Árbók Ferðafélag Íslands.

Jónas Jónsson. 2001. Skrá um varpjarðir á Íslandi. Bls. 371-475 í: Jónas Jónsson (ritstj.). Æðafugl og æðarrækt á Íslandi. Rit Æðarræktarfélags Íslands. Mál og Mynd, Reykjavík. 528 bls.

Jón Hallur Jóhannsson og Björk Guðjónsdóttir. 1995. Varpfuglar í Steingrímsfirði og nágrenni: könnun 1987-1994. – Náttúrufræðistofnun Íslands, fjölrít nr. 28, 76 bls.

Jón Hallur Jóhannsson og Björk Guðjónsdóttir. 2000a. Fuglaathuganir við Þiðrivallavatn í Strandasýslu. Skýrsla unnin fyrir Orkubú Vestfjarða. Náttúrustofa Vestfjarða, 6 bls.

Jón Hallur Jóhannsson og Björk Guðjónsdóttir. 2000b. Fuglaathuganir í Strandasýslu. Handrit. Skýrslan unnin fyrir Kirkjubólshrepp.

Kristbjörn Egilsson, Guðmundur Guðjónsson og María Harðardóttir. 1999. Gróðurfar og fuglalíf við fyrirhuguð vegstæði yfir Bröttubrekku. Unnið fyrir Vegagerðina Borgarnesi. Náttúrufræðistofnun Íslands, NÍ-99023.

Þorleifur Eiríksson. 2001. Fuglaathuganir í Kollafirði, Skálmafirði, Vattarfirði og Klettshálsi. Unnið fyrir Vegagerðina. Náttúrustofa Vestfjarða.

Þorleifur Eiríksson, Böðvar Þórisson, Arnlín Óladóttir, Ragnar Edvardsson og Jónas Guðmundsson. Vegur um Arnkötuldal og Gautsdal í Hólmavíkurbreppi og Reykhólahreppi (Stranddalavegur) – Tillaga að matsáætlun fyrir mat á umhverfisáhrifum. Unnið fyrir Leið ehf. Náttúrustofa Vestfjarða, NV nr. 6-04.

## VIÐAUKI I - VARPATLAS

Staða varpfugla í reitum 3643, 3644, 3742 og 3743 samkvæmt 10x10 km reitakerfi Náttúrufræðistofnunar Íslands (Kristinn Haukur Skarphéðinsson bréfl. upplýsingar). Þeir fuglar sem sáust í júní 2004 eru í dálknum undir N.V.

Skýringar: 1: staðfest varp, 2: líklegt varp, 3: hugsanlegt varp, 4/A: gamalt/óreglulegt varp, C:A+3, tegund gæti orpið, x: á leið um svæðið, ?: eru líklega á svæðinu.

Tegundir og varpstig eftir reitum Náttúrufræðistofnun Íslands og Náttúrustofu Vestfjarða.

Tegund		3643		3644		3742		3743	
		NÍ	NV	NÍ	NV	NÍ	NV	NÍ	NV
Lómur	<i>Gavia stellata</i>	1		1		1			
Himbrimi	<i>Gavia immer</i>	1				1		1	
Flórgoði	<i>Podiceps auritus</i>			A					
Fýll	<i>Fulmaris glacialis</i>			3					
Dílaskarfur	<i>Phalacrocorax carbo</i>			1					
Álft	<i>Cygnus cygnus</i>	3				1	3	1	3
Heiðagæs	<i>Anser brachyrhyncos</i>							1	2
Grágæs	<i>Anser anser</i>	?		1	1	1	3	1	
Rauðhöfðaönd	<i>Anas penelope</i>					C			
Urtönd	<i>Anas crecca</i>	?		?	3	1		3	
Stökkönd	<i>Anas platyrhyncos</i>	?		1	3	1	2	3	x
Skúfönd	<i>Aythya fuligula</i>			3					
Duggönd	<i>Aythya marila</i>	?		3		1	3		
Æður	<i>Somateria mollissima</i>			1		1	2		
Straumönd	<i>Histrionicus histrionicus</i>	?			3	1	2		
Hávella	<i>Glangula heymalis</i>	?				1		3	3
Toppönd	<i>Mergus serrator</i>	?		1		1			
Gulönd	<i>Mergus merganser</i>	?			3		3	1	3
Haförn	<i>Haliaeetus albicilla</i>			1					
Smyrill	<i>Falco columbarius</i>	1		2		1		1	
Fálki	<i>Falco rusticolus</i>			A		1		A	
Rjúpa	<i>Lagopus mutus</i>	3		2	2	1	2	1	
Tjaldur	<i>Haematopus ostralegus</i>	?		1	2	1			
Sandlóa	<i>Charadrius hiaticula</i>	?		2	2	1	1		
Heiðlóa	<i>Pluvialis apricaria</i>	2	1	1	1	1	1	1	1
Sendlingur	<i>Calidris maritima</i>	2	2	?		1		2	2
Louþræll	<i>Calidris alba</i>	?		3	2	1	1	3	1
Hrossagaukur	<i>Gallinago gallinago</i>	C	1	3	1	1	1	1	1
Jaðrakan	<i>Limosa limosa</i>	?		2	1	1	1		1
Spói	<i>Numenius phaeopus</i>	2	1	2	1	1	1	1	1
Stelkur	<i>Tringa totanus</i>	?		1	1	1	1	2	1
Óðinshani	<i>Phalaropus lobatus</i>	2		?		1			
Kjói	<i>Stercorarius parasiticus</i>	?	x	2	x	1	3	3	3



Hettumáfur	<i>Larus ridibundus</i>	2		1	x	1			x
Svarthakur	<i>Larus marinus</i>			1		1			
Kría	<i>Sterna paradisaea</i>	?		1		1	1		
Teista	<i>Cepphus grylle</i>			1		1			
Húsdúfa	<i>Columba livia</i>			3					
Brandugla	<i>Asio flammeus</i>			3					
Þúfutittlingur	<i>Anthus pratensis</i>	3	1	1	1	1	1	1	1
Máriuerla	<i>Motacilla alba</i>	?		2	1	1	1		
Músarindill	<i>Troglodytes troglodytes</i>								
Steindepill	<i>Oenanthe oenanthe</i>	2		2	1	1	2	3	1
Skógaþröstur	<i>Turdus iliacus</i>	?		1	1	1	2	2	
Hrafn	<i>Corvus corax</i>	1		1	3	1	x	1	
Auðnutittlingur	<i>Acanthis flammea</i>								
Snjótittlingur	<i>Plectrophenax nivalis</i>	2	1	1	2	1	1	1	1
Fjöldi tegunda		32	7	38	22	36	23	23	17

Skoðaður var aðeins hluti af reitunum og einna minnst af reit nr. 3643.

## VIÐAUKI II – FUGLAR VIÐ STRANDDALAVEG 2004

## Fjöldi einstaklinga og tegunda eftir svæðum frá 1-19.

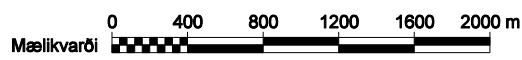
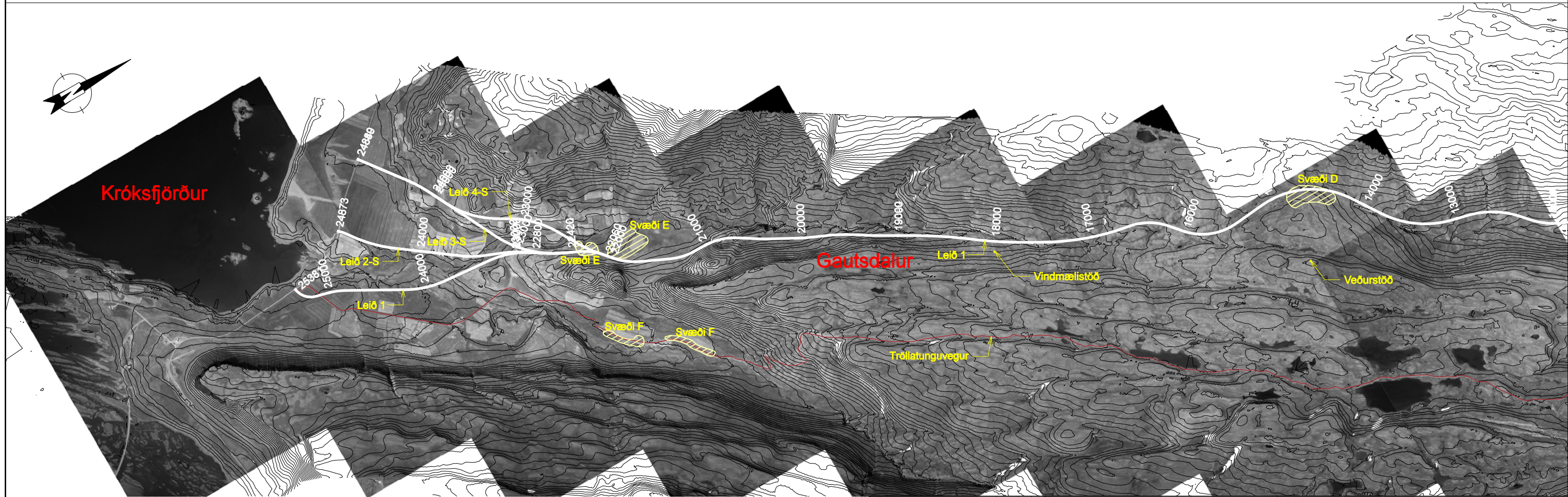
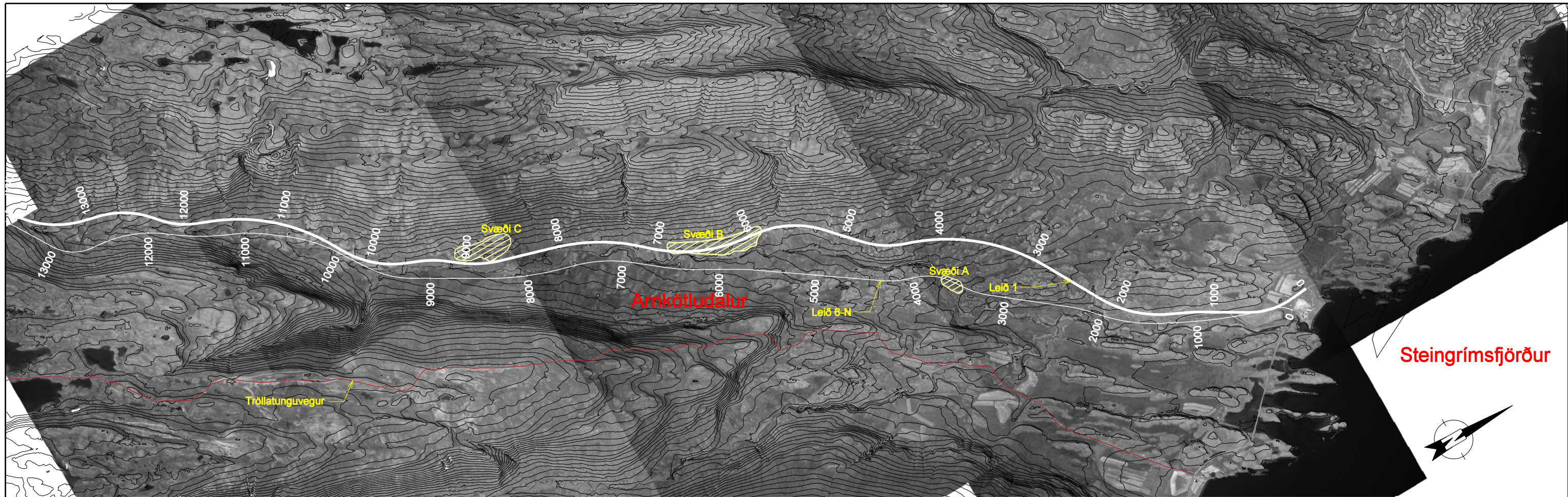
Tegund	1	2	3	4	5	6	7	8	9	10	11	12	13	14	15	16	17	18	19	Alls
Álfít <i>Cygnus cygnus</i>					2			2	2											6
Heiðagæs <i>Anser brachyrhyncus</i>								3												3
Grágæs <i>Anser anser</i>	9																	30	13	52
Urtönd <i>Anas crecca</i>																2		2		4
Stökkönd <i>Anas Platyrhyncos</i>		2												3		2	2	2		11
Æður <i>Somateria mollissima</i>	2																			2
Straumönd <i>H. histrionicus</i>	2	1												4						7
Fiskiönd <i>Mergus spp.</i>	8																			8
Gulönd <i>Mergus merganser</i>							2							1						3
Rjúpa <i>Lagopus mutus</i>	1	2	1	1																5
Tjaldur <i>Haematopus ostralegus</i>																		1	1	2
Heiðlóa <i>Pluvialis apricaria</i>	13	12	24	27	13	19	34	33	27	52	14	68	11	5	9	16	5	36	9	427
Sendlingur <i>Calidris maritima</i>												19								19
Lóupræll <i>Calidris alba</i>	3	1	7		9	1	15		1	6						2		2		47
Hrossagaukur <i>Gallinago gallinago</i>	4	2	2	19	8	3	5	1				4	1		1	4	1	11	4	70
Jaðrakan <i>Limosa limosa</i>	3	1			8	3	8	3								1	1	7	3	38
Spói <i>Numenius phaeopus</i>	19	13	30	47	6	7	15	11	14	5	2	17			1	3	1	10	6	207
Stelkur <i>Tringa totanus</i>	10	1	2	10		2	9	2						3	5	19	17	38	60	178
Kjóí <i>Stercorarius parasiticus</i>	5	4	6	6			3	3	2			3								32
Hettumáfur <i>Larus ridibundus</i>									1					1	1	2		4	2	11
Kría <i>Sterna paradisaea</i>	12	1																		13
Þúfutittlingur <i>Anthus pratensis</i>	14	28	44	41	13	9	13	8	11	10	6	19	17	6	11	10	4	9	4	277
Mariuerla <i>Motacilla alba</i>		1		2												1	1		2	7
Steindepill <i>Oenanthe oenanthe</i>				1								1		2	4					8
Skógarþröstur <i>Turdus iliacus</i>				2															3	5
Hrafn <i>Corvus corax</i>				1										2	1					4
Snjótittlingur <i>P. nivalis</i>				1				2	2	1	2	23	1		2					34
<b>Samtals</b>	<b>103</b>	<b>69</b>	<b>116</b>	<b>158</b>	<b>57</b>	<b>44</b>	<b>104</b>	<b>66</b>	<b>58</b>	<b>74</b>	<b>24</b>	<b>154</b>	<b>30</b>	<b>27</b>	<b>35</b>	<b>62</b>	<b>32</b>	<b>152</b>	<b>107</b>	<b>1472</b>
<b>Fjöldi tegunda</b>	<b>14</b>	<b>13</b>	<b>8</b>	<b>12</b>	<b>7</b>	<b>7</b>	<b>9</b>	<b>10</b>	<b>9</b>	<b>5</b>	<b>4</b>	<b>8</b>	<b>4</b>	<b>9</b>	<b>9</b>	<b>11</b>	<b>8</b>	<b>12</b>	<b>11</b>	<b>27</b>


**VIÐAUKI III – FUGLAR VIÐ EFNITÖKUSVÆÐI**

Fjöldi fugla eftir tegundum á efnistökusvæðum. Þær námur sem eru til athugunar og úrskurðar skipulagsstofnunar eru A-F, 60 og 62.

Tegund	A	B	C	D	E	F	60	62	67	T	Þ	G	Ga	B	L.B
Heiðagæs <i>Anser brachyrhyncos</i>			3												
Grágæs <i>Anser anser</i>														3	
Urtönd <i>Anas crecca</i>						1									
Stökkönd <i>Anas Platyrhyncos</i>						2						1		2	
Æður <i>Somateria mollissima</i>															
Straumönd <i>H. histrionicus</i>															
Fiskiönd <i>Mergus spp.</i>															
Rjúpa <i>Lagopus mutus</i>						1									
Sandlóa <i>Charadrius hiaticula</i>										1				2	
Heiðlóa <i>Phuivialis apricaria</i>	3	6	14	4	3	28	2		4	25	10	6	12	9	2
Sendlingur <i>Calidris maritima</i>				2											
Lóupræll <i>Calidris alba</i>										3	1	3			
Hrossagaukur <i>Gallinago gallinago</i>					2	5			3	6	1		1	1	1
Jaðrakan <i>Limosa limosa</i>		1	3			14				1			2	30	1
Spói <i>Numenius phaeopus</i>	4		5	1	3	29			4	13	4	3	4	6	
Stelkur <i>Tringa totanus</i>		1			10	17	1		2	11	1		10	23	5
Kjói <i>Stercorarius parasiticus</i>		2	3								2	3	1		
Hettumáfur <i>Larus ridibundus</i>					2	1				2			3	3	
Kría <i>Sterna pardisaea</i>	1									7					
Þúfutittlingur <i>Anthus pratensis</i>	5		2	2	5	5	3	1	3	5	6	1	7		3
Mariuerla <i>Motacilla alba</i>	1												4		
Steindepill <i>Oenanthe oenanthe</i>								1		2			2		
Skógarþröstur <i>Turdus iliacus</i>													4		
Hrafn <i>Corvus corax</i>													1		
Snjótittlingur <i>P. nivalis</i>											1	5			
<b>Samtals</b>	<b>14</b>	<b>10</b>	<b>27</b>	<b>9</b>	<b>25</b>	<b>103</b>	<b>5</b>	<b>2</b>	<b>16</b>	<b>76</b>	<b>26</b>	<b>22</b>	<b>51</b>	<b>83</b>	<b>12</b>
<b>Fjöldi tegunda</b>	<b>5</b>	<b>4</b>	<b>5</b>	<b>4</b>	<b>6</b>	<b>10</b>	<b>3</b>	<b>2</b>	<b>5</b>	<b>11</b>	<b>8</b>	<b>7</b>	<b>12</b>	<b>9</b>	<b>5</b>





		 <b>Línuhönnun</b> verkfræðistofa		<b>Leið ehf</b>		<b>Stranddalavegur</b>		<small>vagnnr.</small> 	
		DAGSETNING HANNAÐ Sept. 2004 HJS/GG TEIKNAD Dec. 2004 HJS		NAFN HJS/GG HJS		<b>Yfirlitsmynd</b>		<small>skýring nr.</small> 	
<small>dag.</small> 23.02.05 <small>hfs</small> BE <small>yrif</small> X <small>samb</small> X		<small>dep.</small> <small>net</small> <small>ylf</small>		YFIRFARIR X X		01-Yfirlitsmynd.dgn		<small>Mælikvæði (A3)</small> 1:40000 <small>Útgáfa</small> A	
								<b>SD-01</b>	