

Fornleifarskráning á athafnasvæði í landi Vorsabæjar-reit AT2



Margrét Hrönn Hallmundsdóttir

NV nr. 28-18
Nóvember 2018

 NÁTTÚRUSTOFA VESTFJARÐA		Dagsetning: Nóvember 2018
		Dreifing: <input type="checkbox"/> Opin <input type="checkbox"/> Lokuð til: <input checked="" type="checkbox"/> Háð leyfi verkkaupa
Skýrsla nr: NV nr. 28-18	Verknúmer: 517	
Heiti skýrslu: Fornleifarskráning á athafnasvæði í landi Vorsabæjar-reit AT2		Blaðsíður: 11
		Upplag: 5
Höfundur: Margrét Hrönn Hallmundsdóttir		Fjöldi korta:
		Gerð skýrslu/Verkstig: Lokaskýrsla
Verkefnisstjóri: Margrét Hallmundsdóttir		Unnið fyrir: Hveragerðisbæ
ÚTDRÁTTUR Fornleifakönnun á 1350 m ² svæði í landi Vorsabæjar þar sem fyrirhugað er athafnasvæði Hveragerðisbæjar.		
Lykilorð íslensk: Uppmæling minja		Lykilorð ensk: Archeology, Test trenches turf.
Undirskrift verkefnastjóra: Margrét Hrönn Hallmundsdóttir		Yfirfarið af: HBA

EFNISYFIRLIT

ÚTDRÁTTUR	2
1. INNGANGUR	4
2.1 Tilgangur fornleifaskráninga	4
2.2 Skráning fornleifa	6
3. Vorsabær saga	6
4. FRAMKVÆMDARSVÆÐIÐ	
4.1 Fornleifaskráning innan framkvæmdasvæðis	8
6. UMRÆÐUR OG SAMANTEKT	10
HEIMILDASKRÁ	11

1. INNGANGUR

Að beiði Guðmundar Baldurssonar skipulagsfulltrúa hjá Hveragerðisbæ gerði fornleifadeild Náttúrustofu Vestfjarða fornleifakönnun á reit sem hefur vinnuheiðið AT2. Þessi reitur er við hliðina á fyrirhuguðu athafnasvæði Hveragerðisbæjar í landi eyðibýlisins Vorsabæjar. Fornleifadeild Náttúrustofu Vestfjarða gerði sumarið 2018 fornleifarannsókn og uppmælingu á minjum innan þess svæðis sem og niðurstöður birtust í skýrslu sem gefin var út í júní 2018.¹ Það svæði fékk rannsóknarnúmerið 1954 hjá Minjastofnun og er reitur AT2 viðbót við það svæði til austurs og minjar halda því númeri. Fornleifarannsóknin fór fram 13. Nóvember 2018 og var gerð af Margréti Hallmundsdóttur fornleifafræðing.

Aðferðafræði rannsóknarinnar byggir fyrst og fremst á fornleifaskráningu á vettvangi en að auki var farið yfir helstu heimildir um jarðirnar, s.s. örnefnaskrár, túnakort, jarðabækur og annað sem getur gefið vísbendingar um fornminjar. Svæðið hefur áður verið skráð og stuðst var að hluta við þá skráningu.

Minjar innan deiliskipulagssvæðis voru mældar inn með Trimble Pro uppmælingatækjum. Því næst var ákveðið í samráði við Minjavörð Suðurlands hvar staðsetja skildi könnunarskurði sem voru fimm í heildina.

2. AÐFERÐAFRÆÐI

2.1 Tilgangur fornleifaskráninga

Allir skráðir minjastaðir voru skráðir og voru teknir staðsetningarpunktar á hverjum stað með Trimble pro uppmælitæki. Minjastöðunum var lýst og ljósmyndir teknar af hverjum stað.

Í lögum um menningarminjar nr. 80 29. júní 2012 segir að löggin eigi að tryggja eftir föngum verndun menningarsögulegra minja í eigin umhverfi og að íslenskum menningararfi verði skilað óspilltum til komandi kynslóða. Eins eiga löggin að auðvelda aðgang að minjunum, kynna þær þjóðinni og greiða fyrir rannsóknum. Þá er fornleifaskráning bundin skipulagsgerð skv. lögnum, en í 16. gr. segir:

¹ Margrét Hrönn Hallmundsdóttir 2018.

„Skylt er að fornleifaskráning fari fram áður en gengið er frá svæðisskipulagi, aðalskipulagi eða deiliskipulagi eða endurskoðun þess og skal sá sem ber ábyrgð á skipulagsgerð í samræmi við skipulagslög standa straum af/ kostnaði við skráninguna.“

Í 3. grein laganna eru fornleifar skilgreindar sem:

„Fornleifar teljast hvers kyns mannvistarleifar, á landi, í jörðu, í jökli, sjó eða vatni, sem menn hafa gert eða mannaverk eru á og eru 100 ára og eldri, svo sem:

búsetulandslag, skrudgarðar og kirkjugarðar, byggðaleifar, bæjarstæði og bæjarleifar ásamt tilheyrandi leifum mannvirkja og öskuhauga, húsaleifar hvers kyns, svo sem leifar kirkna, bæn húsa, klaustra, þingstaða og búða, leifar af verbúðum, naustum og verslunarstöðum og byggðaleifar í hellum og skútum, vinnustaðir þar sem aflað var fanga, svo sem leifar af seljum, verstöðvum, bóllum, mógröfum, kolagröfum og rauðablæstri, tún- og akurgerði, leifar rétta, áveitumannvirki og aðrar ræktunarminjar, svo og leifar eftir veiðar til sjávar og sveita, vegir og götur, leifar af stíflum, leifar af brúm og öðrum samgöngumannvirkjum, vöð, varir, leifar hafnarmannvirkja og bátalægi, slippir, ferjustaðir, kláfar, vörður og önnur vega- og siglingamerki ásamt kennileitum þeirra, virki og skansar og leifar af öðrum varnarmannvirkjum, þingstaðir, meintir hörgar, hof og vé, brunnar, uppsprettur, álagablettir og aðrir staðir og kennileiti sem tengjast siðum, venjum, þjóðtrú eða þjóðsagnahefð, áletranir, myndir eða önnur verksummerki af manna völdum í hellum eða skútum, á klettum, klöppum eða jarðföstum steinum og minningarmörk í kirkjugörðum, haugar, dysjar og aðrir greftrunarstaðir úr heiðnum eða kristnum sið, skipsflök eða hlutar þeirra.

Fornminjar njóta friðunar nema annað sé ákveðið af Minjastofnun Íslands.

Í 21. grein laga um menningarminjar segir:

„fornleifum, sbr. 3. mgr. 3. gr., jafnt þeim sem eru friðlýstar sem þjóðminjar og þeim sem njóta friðunar í krafti aldurs, má enginn, hvorki landeigandi, ábúandi, framkvæmdaraðili né nokkur annar, spilla, granda eða breyta, hylja, laga, aflaga eða flytja úr stað nema með leyfi Minjastofnunar Íslands.“

Þetta á við um allar fornleifar, óháð sérstakri friðlýsingu. Friðhelgi fornleifa er ekki háð því að þær séu þekktar eða hafi verið skráðar. Sú skylda hvílir á sveitarfélögum eða framkvæmdaaðilum að gera Minjavernd ríkisins viðvart ef fyrirsjáanlegt er að minjar spillist vegna hvers konar framkvæmda eða breyttrar landnotkunar (sjá 12.gr.).

„Ef fornminjar sem áður voru ókunnar finnast við framkvæmd verks skal sá sem fyrir því stendur stöðva framkvæmd án tafar. Skal Minjastofnun Íslands láta framkvæma vettvangskönnun umsvifalaust svo skera megi úr um eðli og umfang fundarins. Stofnuninni er skylt að ákveða svo

fljótt sem auðið er hvort verki megi fram halda og með hvaða skilmálum. Óheimilt er að halda framkvæmdum áfram nema með skriflegu leyfi Minjastofnunar Íslands (24 gr.).”

Eitt af markmiðum fornleifaskráningar er að koma í veg fyrir að minjar verði fyrir skemmdum af gáleysi eða nauðsynjalausu. Fornleifaskráning nýtist við minjavörslu þegar ákveða á verndun á einstökum minjastöðum. Eins kemur hún að miklum notum vegna fyrirhugaðra framkvæmda. Þá er hægt að taka tillit til minjanna við skipulagsgerð og nýta þær í rannsókna eða kynningarskyni. Með fornleifaskráningu má einnig stórlega minnka líkur á að fornleifar komi óvænt í ljós við framkvæmdir sem gæti leitt til tafa á viðkomandi verki.

2.2 Aðferðafræði við fornleifaskráningu

Aðferðafræði rannsóknarinnar byggir fyrst og fremst á fornleifaskráningu á vettvangi en að auki var farið yfir helstu heimildir um jarðirnar, s.s. örnefnaskrár, túnakort, jarðabækur og annað sem getur gefið vísbendingar um fornminjar.

Allir þekktir minjastaðir voru skráðir og teknir staðsetningarpunktar á hverjum stað með Trimble pro uppmælitæki. Minjastöðunum var lýst og ljósmyndir teknar af þeim.

2.3 Skrá yfir fornleifar

Verkefnanúmeri er úthlutað af Minjastofnun Íslands og svæðið hefur verið merkt inn á vefsíðu minjastofnunar og skýrsla skráð þar sem og minjar sem mældar voru upp. Verkefnið fékk númerið 1954 og þar á eftir eru hlaupandanúmer rannsóknarinnar, dæmi: 1954-001.

3. FRAMKVÆMDARSVÆÐIÐ

Reiturinn er suður af fyrirhuguðu athafnasvæði og nær á milli Öxnalækjarvegar og hins nýja vegar sem lagður hefur verið á framkvæmdasvæðinu. Reiturinn er kallaður AT2 og er 1310 m²

Svæðið er mosavaxið hraun og nokkuð mishæðótt vegna hraunklappa. Á þessum reit eru fyrirhugaðar 11 lóðir.

4. FORNLEIFASKRÁNING

4.1 Vorsabær saga

Líklegt er að Vorsabær eða Ossabær eins og hann mun hafa verið kallaður sé nokkuð gamall bær þó ekki séu til miklar heimildir um bæinn en hann var líklega til á miðöldum, mögulega fyrr. Í jarðabók Árna og Páls segir svo um Vorsabæ:

„orsabær kallast almennilega Ossabær. Jarðardýrleiki óviss, því jörðin tiundast öngvum. Þó var hjer til forna stundum til fátækra nokkuð goldið, so sem i tíundar nafni, og kallaðist jarðareyrir; það er nú aldeilis aflagt í næstu 12 eður 14 ár, sem segir um Aubsholt. Eigandi biskupsstóllinn Skálholt. Ábúandinn Þorsteinn Sigvaldason. Landskuld i €. Betalast í landaurum heima á jörðunni. Leigukúgildi iii. Leigur gjaldast i smjöri þar heima. Kvaðir mannslán, hestlán og dagsláttur ut supra um aðrar stólsins jarðir. Kvikfje xii kýr, i kvíga að fyrsta kálfi, i naut gamalt, i þrevett, i tvævett, v veturgömul, iii kálfar, xliii ær, xxx sauðir tvævetrir og eldri, xxx veturgamlir, v hestar, ii hross, annað með fyli, i foli þrevetur, ii veturgamlir. Fóðrast kann x kýr, xxx ær, xx lömb, v hestar. Afrjettur ut supra. Torfrista, stírnga og reiðingsrista bjargleg. Silúngsveiðivon í Varmá síðan hún fjell í sinn nýja farveg, hefur í nokkur ár að litlu gagni verið. Berjalestur nokkur fyrir heimamenn. Selstöðu á jörðin i landi því, sem eignað var áður Litlu Reykjum, en lagðist til Ossabæjar, þá þeir lögðust i eybi, vide Stóru Reyki supra, og i annað mál beit fyrir búsmala norður yfir á, í Árstaðafjall, sem að eignað er Stóru Reykjum. Túninu spillir hrjóstur og grjótsuppgangur og öllum úthögum.“² Í jarðabók Jonsen er Vorsabær 30 hundraða jörð. ³

² Jarðabók Árna Magnússonar og Páls Víталín.2981 :

³ J. Jonsen 1847:7

4.2 Fornleifaskráning innan framkvæmdasvæðis

Númer: 1954-004

Eldra númer Ár:045

Staðsetning: A393200 N389206

Hlutverk: Túngarður

Tegund: Garðlag

Staðhættir: Umhverfis túnið í Vorsabæ eru tveir túngarðar. Annar er greinilega mjög gamall.

Minjalýsing: Gamli túngarðurinn er mjög sokkinn og útflattur og er nær alveg mosavaxinn hann fylgir náttúrlegum línunum túnsins sem eru mótaðar af þeim hraunklöppum sem eru í túninu. Garðurinn er um 2-3 m á breidd og hæstur um 20 cm. Gamli garðurinn er um 570 m á lengd. Norðarlega í túninu má greina smá rétt sem byggð hefur verið við túngarðinn. Gjóskurannsókn sem fór fram sumarið 2018 og gerð var af Magnúsi Sigurgeirssyni jarðfræðing sýndi að eldri túngarðurinn er byggður eftir 1226 en ekki mikið eftir það. Garðurinn er því nokkuð forn.



Mynd 1. Gamli túngarðurinn þar sem hann er greinilegastur, sá yngri sést aftar. Ljósmynd MHH.

Númer: 1954-005

Staðsetning: A:393198 N:389253

Hlutverk: Túngarður/yngrí

Tegund: Garðlag

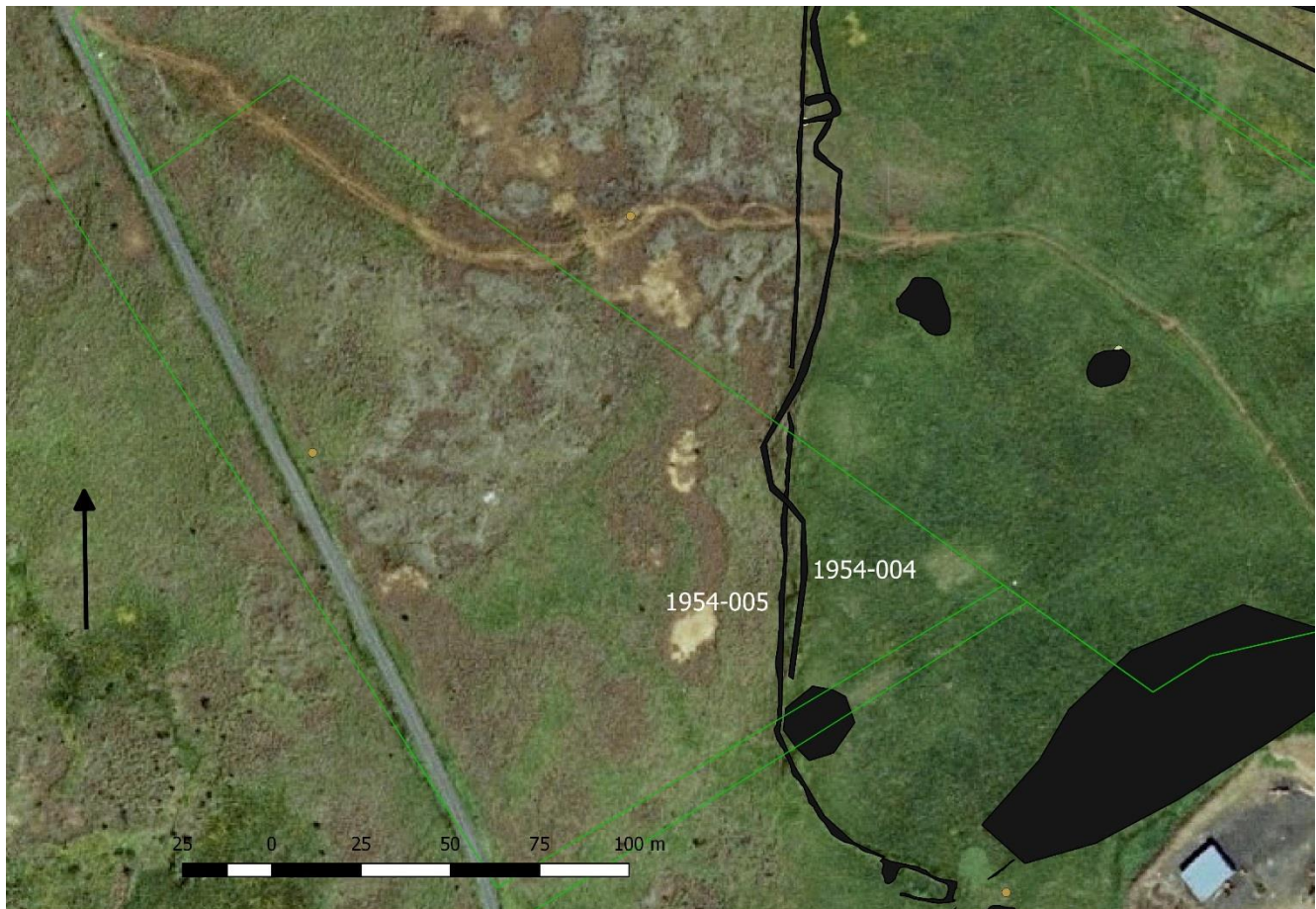
Staðhættir: Umhverfis túnið á Vorsabæ eru tveir túngarðar. Annar er greinilega mjög gamall en hinn er yngri.

Minjalýsing: Yngri túngarðurinn liggur að mestu við hliðina á þeim eldri en þó skilur hann sig frá honum á nokkrum stöðum þar sem túnið virðist hafa verið stækkað aðeins. Þessi garður er greinilega mun yngri. Það sést á beinum línunum hans og að hann er ekki gróinn eins og sá gamli. Yngri garðurinn er mun efnisminni og hefur verið mun mjórri, oft ekki nema tvær raðir af steinum. Líklegt er að girðing hafi verið ofan á yngri garðinum meðan hinn hefur verið í fullri hæð. Líklegt er að Yngri garðurinn er 940 m á lengd.



Mynd 2. Yngri túngarðurinn í Vorsabæ. Ljósmynd MHH.

grjót úr gamla garðinum hafi verið týnt í þann yngri.



Kort 1. Grænu líurnar marka reit AT2 þarna sést hvernig túngarðurinn liggur innan reitsins.

6. UMRÆÐUR OG SAMANTEKT

Innan þess reits sem hér er fjallað um liggja tvö garðlög. Þetta er eldri og yngri túngarðar á Vorsabæ. Yngri garðurinn [1954-005] er líklega að meira hleðsla undan girðingu en eiginlegur túngarður. Rannsókn á gjóskulagi undir eldri garði Vorsabæjar [1954-004] sem liggur samhliða leiddi í ljós að hann var gerður eftir 1226 en ekki mjög löngu síðar.⁴ Garðurinn er 82 m á lengd þar sem hann liggur yfir reit AT2 og fer yfir lóðir númer 18 og 20 á reitnum. Engar aðrar minjar en túngarðarnir tveir [1954-004] og [1954-005] fundust við vettvangsrannsókn innan reits AT2.

⁴ Magnús Sigurgeirsson. Tölvupóstur frá 28.08.2018

HEIMILDASKRÁ

Elín Ósk Hreiðarsdóttir. *Fornleifaskráning í Hveragerði*. Fornleifastofnun Íslands FS187-00172 2. útgáfa Reykjavík 2002.

Jarðabók Árna Magnússonar og Páls Vídalíns XI. bindi. Kaupmannahöfn 1913–17.

J. Johnsen (1847). *Jarðatal á Íslandi, með brauðalýsingum, fólkstölu í hreppum og prestaköllum, ágrípi úr búnaðartöflum 1835-1845, og skýrslum um sölu þjóðjarða á landinu*. (1847).
Kaupmannahöfn: J. Johnsen.

Margrét Hrönn Hallmundsdóttir. *Uppmæling minja og könnunarskurðir vegna breytinga á deiliskipulagi í landi Vorsabæjar við Hveragerði*. NV.nr.19-18. Júlí 2018. Náttúrustofa Vestfjarða

Ný jarðabók fyrir Ísland. (1861). Kaupmannahöfn: Jarðabókaútgáfan.

Ragnheiður Gló Gylfadóttir. *Fornleifaskráning á áhrifasvæði Suðurlandsveggar: Deiliskráning í landi Hveragerðis*. Fornleifastofnun Íslands ses. FS672-17341. Reykjavík 2017

Uggi Ævarsson 13.apríl 2018. MÍ201804-047/6,09/U.Æ

Örnefnaskrá Vorsabæjar. Örnefnastofnun Íslands.