

**Vegur um Arnkötludal og Gautsdal  
í Hólmavíkurbreppi og Reykhólahreppi  
(Stranddalavegur)  
Tillaga að matsáætlun  
fyrir mat á umhverfisáhrifum**

Unnið fyrir Leið ehf.

Þorleifur Eiríksson  
Böðvar Þórisson  
Arnín Óladóttir  
Ragnar Edvardsson  
Jónas Guðmundsson

Ráðgjafi:  
**Náttúrustofa Vestfjarða**  
**Þorleifur Eiríksson**

Umsjón:  
**Leið ehf.**  
**Jónas Guðmundsson**

Apríl 2004  
NV nr. 6-04.

**EFNISYFIRLIT**

<b>EFNISYFIRLIT</b> .....	<b>2</b>
<b>0. INNGANGUR</b> .....	<b>4</b>
<b>1. FRAMKVÆMDIN</b> .....	<b>4</b>
<b>1.1 Tilgangur framkvæmdarinnar</b> .....	<b>5</b>
<b>1.2 Markmið</b> .....	<b>5</b>
1.2.1 Vestfirðir - Reykjavík.....	5
1.2.2 Hólmavík - Reykhólar – Dalabyggð .....	6
1.2.3 Norðanverðir Vestfirðir – sunnanverðir Vestfirðir .....	6
<b>1.3 Afmörkun framkvæmdarinnar</b> .....	<b>6</b>
<b>1.4 Matsskylda</b> .....	<b>6</b>
<b>1.5 Önnur leyfi</b> .....	<b>6</b>
<b>1.6 Tímaáætlun</b> .....	<b>6</b>
1.6.1 Framvinda.....	6
1.6.2 Matsferli .....	7
<b>2. MÖGULEGT ÁHRIFASVÆÐI FRAMKVÆMDARINNAR</b> .....	<b>7</b>
<b>2.1 Staðhættir</b> .....	<b>7</b>
<b>2.2 Gildandi skipulag á framkvæmdasvæðinu</b> .....	<b>7</b>
<b>2.3 Landnotkun</b> .....	<b>8</b>
<b>2.4 Samfélagsáhrif</b> .....	<b>8</b>
<b>2.5. Náttúrminjaskrá</b> .....	<b>8</b>
<b>2.6 Menningarminjar</b> .....	<b>8</b>
<b>2.7 Náttúrufar</b> .....	<b>9</b>
2.7.1 Gróðurfar .....	9
2.7.2 Fuglalíf .....	9
2.7.3 Straumvötn .....	9
2.7.4 Jarðfræði.....	9
<b>3. LÝSING FRAMKVÆMDAR</b> .....	<b>9</b>
<b>3.1 Leið 0 óbreytt ástand</b> .....	<b>10</b>
<b>3.2 Leið 1 og valkostir</b> .....	<b>10</b>
<b>3.3 Vegtæknileg atriði</b> .....	<b>11</b>

<b>3.4</b>	<b>Frumathugun</b> .....	<b>11</b>
<b>4.</b>	<b>EFNISMÁL</b> .....	<b>11</b>
<b>4.1</b>	<b>Þekktar námur</b> .....	<b>12</b>
<b>4.2</b>	<b>Ætluð efnisþörf og efnistaka</b> .....	<b>12</b>
<b>5.</b>	<b>AÐFERÐAFRÆÐI, UNDIRBÚNINGUR OG RANNSÓKNIR</b> .....	<b>12</b>
<b>5.1</b>	<b>Aðferðafræði</b> .....	<b>12</b>
<b>5.2</b>	<b>Undirbúningur</b> .....	<b>13</b>
<b>5.3</b>	<b>Rannsóknir</b> .....	<b>13</b>
5.3.1	Veðurfar.....	13
5.3.2	Fuglalíf .....	14
5.3.3	Gróðurfar .....	14
5.3.4	Straumvötn .....	14
5.3.5	Jarðfræði - Jarðmyndanir.....	14
5.3.6	Efnisrannsóknir .....	14
5.3.7	Fornminjar .....	14
<b>6.</b>	<b>MAT Á UMHVERFISÁHRIFUM - VINSUN</b> .....	<b>14</b>
<b>7.</b>	<b>KYNNING OG SAMRÁÐ</b> .....	<b>15</b>
<b>7.1</b>	<b>Kynning á drögum að matsáætlun</b> .....	<b>15</b>
<b>7.2</b>	<b>Kynning</b> .....	<b>15</b>
<b>7.3</b>	<b>Umsagnir - athugasemdir</b> .....	<b>15</b>
<b>7.4</b>	<b>Samráðsaðilar</b> .....	<b>16</b>
<b>8.</b>	<b>GÖGN OG HEIMILDIR</b> .....	<b>16</b>
<b>9.</b>	<b>MYNDIR</b> .....	<b>17</b>
	<b>VIÐAUKI I. STRANDDALAVEGUR OG TRÖLLATUNGUVEGUR</b> .....	<b>22</b>
	<b>VIÐAUKI II. STRANDDALAVEGUR MEÐ NÁMUM OG RÆSUM.</b> ....	<b>23</b>
	<b>VIÐAUKI III. STRANDDALAVEGUR MEÐ NÁMUM OG RÆSUM</b> .....	<b>24</b>
	<b>FYLGISKJÖL.</b> .....	<b>25</b>

## 0. INNGANGUR

Leið ehf. leggur hér fram tillögu að matsáætlun fyrir mat á umhverfisáhrifum vegna nýs vegar um Arnkötludal í Hólmavíkurbreppi og Gautsdal í Reykhólahreppi og verður vegkaflinn 24,6 km langur. Vinnuheiti á þessari leið er Stranddalavegur. Ný veglína mun liggja rétt norðan vegar um Tröllatunguheiði. Endastöðvar verða annars vegar á Djúpvegi nr. 61, á mótis við bæinn Hrófá í Steingrímsfirði í Hólmavíkurbreppi og hins vegar á Vestfjarðaveg nr. 60 við Geiradalsá (sjá mynd 2, 5 og viðauka I). Til hægðarauka nefnast endastöðvarnar Hrófá og Geiradalsá.

Ein leið kemur til greina og er hún tíunduð í kafla 3.2 í þessari tillögu að matsáætlun.

Línuhönnun hf. hefur dregið upp veglínu og unnið að frumhönnun á veginum og hefur notið gagna frá Vegagerðinni. Náttúrustofa Vestfjarða er ráðgjafi við mat á umhverfisáhrifum og hefur unnið að tillögu að matsáætlun.

## 1. FRAMKVÆMDIN

Framkvæmdin ber vinnuheitið **Stranddalavegur, Hrófá-Geiradalsá**. Uppdráttur að leiðinni og gamla veginum yfir Tröllatunguheiði er í viðauka I. Einnig má sjá á mynd 1 gróft teiknaða veglínu úr Arnkötludal yfir í Gautsdal.

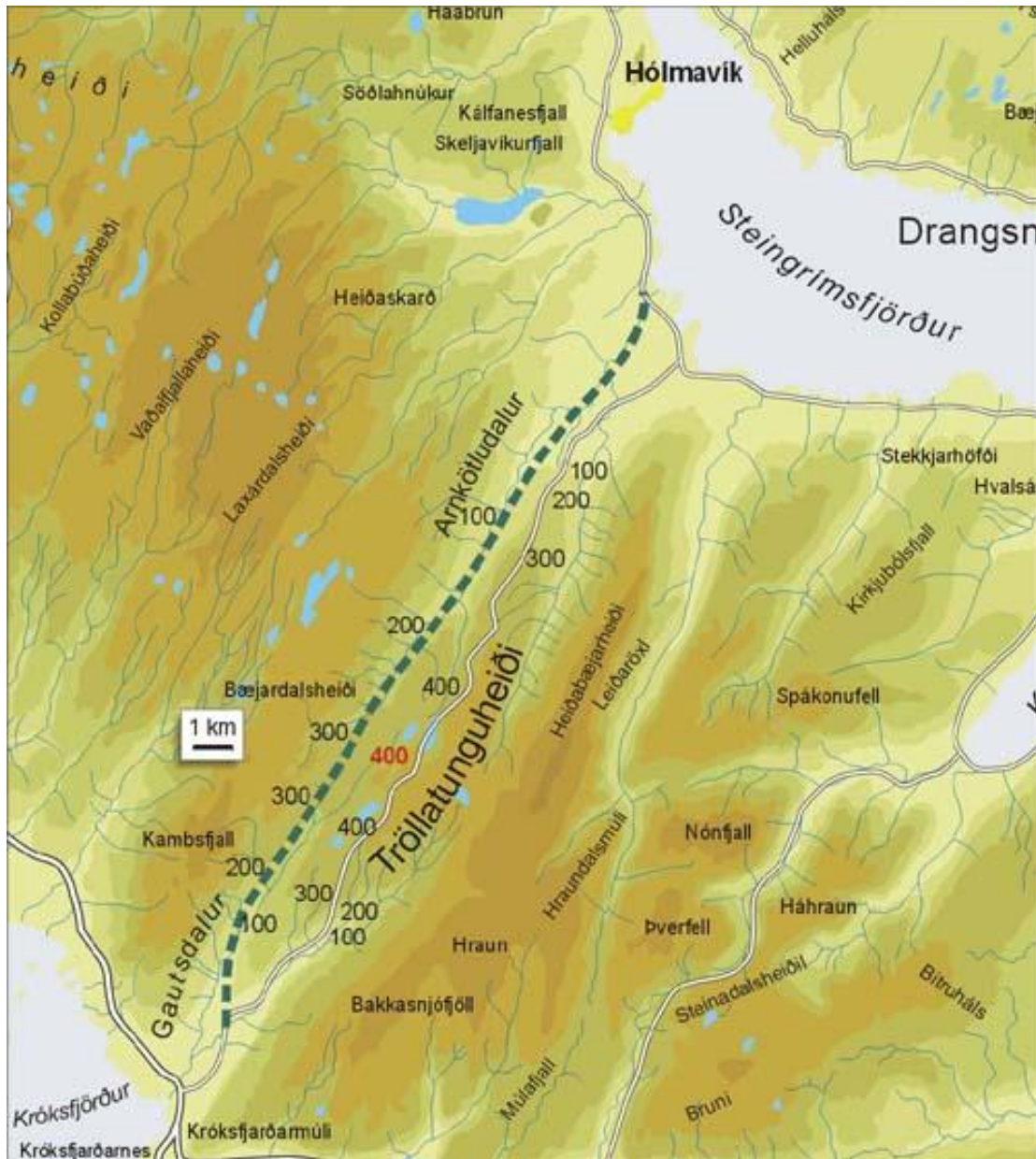
Um nokkurt skeið hefur Leið ehf. sýnt því áhuga að athuga möguleika á lagningu vegar þessa leið gegn því að leggja a.m.k. sjálf að hluta til fjármuni til verksins og fá þá endurgreidda með vegtollum af þeim sem um veginn færu (einkafjármögnun).

Þegar þetta er ritað hefur lítið sem ekkert samstarf um verkefnið átt sér stað með Vegagerðinni, enda hefur félagið ekki úr miklum fjármunum að spila. Vegagerðinni er þó kunnur áhugi félagsins á þessum hugmyndum.

Félagið fékk styrk frá Byggingastofnun til verksins að fjárhæð kr. 1.000.000,- til að vinna það sem nefnt er rýni línu vegarins. Þá er m.a. gróf veglína dregin upp og aðstæður athugaðar. Það verk önnuðust tveir verkfræðingar hjá verkfræðistofunni Línuhönnun hf.

Ef fjármunir fást mun Leið ehf. stefna að því að fá til þess hæfa aðila til að halda áfram með einstaka hluta undirbúningsvinnunnar.

Þótt ekki verði af því að Leið ehf. komi að frekari vinnu við verkið ætti það engu að síður að vera til gagns að hafa fyrirbyggjandi matsáætlun þegar ráðist verður í vegagerð á þessari leið.



Mynd 1. Stranddalavegur.

### 1.1 Tilgangur framkvæmdarinnar

Framkvæmdin er liður í að bæta vegasamgöngur á Vestfjörðum, bæði innan svæðisins og út af því.

Veginum á að halda opnum á vetrarlagi og burðargeta hans á að fullnægja kröfum Evrópusambandsins allt árið.

### 1.2 Markmið

Markmið framkvæmdarinnar eru:

#### 1.2.1 Vestfirðir - Reykjavík

Að bæta samgöngur milli norðanverðra Vestfjarða og norðanverðra Stranda og suðvesturlands.

### 1.2.2 Hólmavík - Reykhólar – Dalabyggð

Að tengja betur Hólmavíkurbæ, Reykhólabæ og Dalabyggð og styrkja þannig byggð á þessum svæðum.

### 1.2.3 Norðanverðir Vestfirðir – sunnanverðir Vestfirðir

Að bæta vetrarsamgöngur milli norðanverðra Vestfjarða til sunnanverðra Vestfjarða.

## 1.3 Afmörkun framkvæmdarinnar

Ekki er hægt að afmarka framkvæmdina nákvæmlega á þessu stigi og verður ekki fyrr en fullnaðarhönnun hefur farið fram.

Veghelgunarsvæðið er 40-60 m breitt, 20-30 m til hvorrar handar frá miðlínu vegar. Umferðargnýs mun gæta lengra en frá núverandi vegi um Tröllatunguheiði.

## 1.4 Matsskylda

Með vísun til 5. og 6. greinar laga nr. 106/2000 og 1. viðauka þeirra, grein 10. ii. er skylt að meta umhverfisáhrif framkvæmdarinnar. „Nýir vegir utan þéttbýlis sem eru 10 km eða lengri. Enduruppbygging vega utan þéttbýlis þar sem nýlagning samkvæmt áætlunum er a.m.k. 10 km að lengd.”

## 1.5 Önnur leyfi

Framkvæmdin og efnistaka hennar vegna er háð framkvæmdaleyfi samkvæmt 27. grein byggingar- og skipulagslaga með áorðnum breytingum (*Stj.tíð. A, nr. 73/1997, sbr. lög nr. 135/1997, lög nr. 58/1999, lög nr. 117/1999, lög nr. 4/2000, lög nr. 170/2000, lög nr. 74/2001*).

Auk framkvæmdaleyfis þarf að fá leyfi hjá Heilbrigðiseftirliti Vestfjarða til tímabundins atvinnureksturs, í þessu tilfalli fyrir vinnubúðum, steypustöðvum og verkstæðisaðstöðu sbr. reglugerð nr. 785/1999.

Hjá Umhverfisstofnun þarf að afla heimildar ef hætta er á að spillt verði friðlýstum náttúruminum. Þá þarf heimild Fornleifaverndar ríkisins reynist nauðsynlegt að raska fornminjum. Hjá Veðimálastjóra þarf leyfi vegna brúarsmíða og ræsagerðar.

## 1.6 Tímaáætlun

### 1.6.1 Framvinda

Tillaga þessi verða send Skipulagsstofnun til umsagnar í apríl 2004. Einnig verður hún aðgengileg á netinu á vef Leiðar ehf. ([www.leid.is](http://www.leid.is)) og vef Náttúrustofu Vestfjarða ([www.nave.is](http://www.nave.is)).

### 1.6.2 Matsferli

Þegar fram er kominn úrskurður frá Skipulagsstofnun verður hugað að mati á umhverfisáhrifum.

Tímaáætlanir um skil á matskýrslu um mat á umhverfisáhrifum og á framkvæmdir, eru ekki komnar fram á þessu stigi málsins.

## 2. MÖGULEGT ÁHRIFASVÆÐI FRAMKVÆMDARINNAR

Við mat á umhverfisáhrifum verður metið það landssvæði, sem framkvæmdin getur haft áhrif á.

### 2.1 Staðhættir

Staðháttum er lýst vel í Árbók Ferðafélags Íslands 1952 og hér eru nokkrar lýsingar úr bókinni: „Steingrímsfjörður er allra fjarða mestur í Strandasýslu, enda telst Hrítafjörður ekki til sýslunnar nema að hálfu leyti. Fjörðurinn er nær 7 km að breidd um mynnið, milli Drangsness og Grindar. Á lengd er hann 28 km.

Þar sem þrýtur Heiðarbæjarmela í vesturátt niður í lægð þá hina miklu, sem er út undan Tungudal og Arnkötludal, er allbratt niður að fara, og heitir Húsavíkurkleif. Kleifin er merk fyrir steingervinga, sem þar hafa fundist.

Hlíðin frá Kleifinni og Heiðarbæjarmelum liggur upp að Heiðarbæjarheiði og er víða allbrött og er grafin djúpum giljum, er fram kemur á móts við Tröllatungu, sem stendur í mynni Tungudals.

Fram frá láglandinu við sjóinn ganga tveir dalir allmiklir og nálega samhliða til suður-suðvesturs. Fjallið á milli þeirra kallast Tröllatunguheiði eða Tunguheiði og liggur til suður til Geiradals. Eystri dalurinn nefnist Tungudalur, en Arnkötludalur hinn vestari. Ár falla um dalina báða, Arnkötludalsá um Arnkötludal og Tunguá um Tungudal.

Í mynni Arnkötludalsins er bærinn *Arnkötludalur*, en allmiklu framar í dalnum vestan ár er eyðibýlið Vonarholt. Fyrir framan Vonarholt eru klettabelti þau, er Hrafnabjörg nefnast. Þar eru surtarbrandsmyndanir eins og víða í Arnkötludal og Tungudal.”

Einnig er að finna lýsingu úr Árbók Ferðafélags Íslands 1959 um Geiradalshrepp, þar sem er fjallað aðeins um Gautsdal og Geiradal.

### 2.2 Gildandi skipulag á framkvæmdasvæðinu

Í gildi er svæðisskipulag Dalasýslu og Austur-Barðastrandarsýslu 1992-2012, staðfest 4. janúar 1996.

Gerð hefur verið tillaga að aðalskipulagi fyrrum Kirkjubólshrepps 2003 – 2014, en ekki er til samþykkt aðalskipulag fyrir Hólmavíkurrepp.

### 2.3 Landnotkun

Landnotkun er skilgreind í svæðisskipulagi Dalasýslu og Austur-Barðastrandarsýslu. Framkvæmdin, samkvæmt tillögum Leiðar ehf., breytir litlu sem engu um fyrirhugaða landnotkun á svæðinu.

Í tillögu að aðalskipulagi fyrrum Kirkjubólshrepps er gert ráð fyrir hverfisverndarsvæði „sem nær yfir eyðijörðina Tungugröf og vesturhluta jarðarinnar Húsavíkur. Svæðið er rúmlega 300 ha og takmarkast til vesturs af Hrófá, til suðurs af jarðamörkum Tungugrafar og Húsavíkur, til austurs að mestu af veginum frá Húsavík að brú á Tunguá (Lómatjörn og aðliggjandi votlendi meðtalið, til norðurs af ströndinni (6 m dýpi).” Einnig er þar getið um gamla gönguleið sem er frá botni Arnkötludals og liggur um Bæjardalsheiði suður að Bæ í Króksfirði.

### 2.4. Samfélagsáhrif

Fyrir utan almennt bættar samgöngur og arðsemi þeirra má búast við umtalsverðum áhrifum á samfélögin næst fyrirhuguðum vegi.

Í svæðisskipulagi Dalasýslu og Austur-Barðastrandarsýslu er sagt að umferð á milli Dalabyggðar og Strandasýslu sé lítil vegna fámennis og lítilla tengsla á sviði atvinnu og þjónustu. Þó er nokkur samvinna um skólamál. Heilsárs vegatenging Hólmavíkurhrepps, Reykhólahrepps og Dalabyggðar mun líklega auka tengsl á milli þessara byggða og hafa áhrif á atvinnurekstur, menntunarmál og félagslíf á þessum svæðum.

Hugsanleg áhrif verða könnuð sérstaklega og reynt að meta hversu mikið þessi vegur styrkir byggð á þessum svæðum. Nú þegar hefur verið gerð skoðunarkönnun meðal íbúa á Vestfjörðum og nágrenni um hugsanlega nýtingu á Stranddalavegi (Friðrik H. Jónsson og Andrea G. Dofradóttir 2004).

### 2.5. Náttúruminjaskrá

Í náttúruminjaskrá (1996) eru eftirtalin svæði á skrá:

**Húsavíkurkleif**, Kirkjubólshreppi, Strandasýslu.

(1) Opna í millilagi í blágrýtismyndun rétt við þjóðveginn nærri bænum Húsavík. (2) Fundarstaður plöntusteingervinga frá tertíer. Afsteypur og för eftir trjáboli.

**Tröllatunga**, Kirkjubólshreppi, Strandasýslu.

(1) Steingervingslög við Grýlufoss og í Hrafnsklettum í Tröllatungu við Steingrímsfjörð. (2) Setlög með steingerðum plöntum frá tertíer.

### 2.6 Menningarminjar

Verkinu er skipt í tvo hluta, svæðisskráningu og deiliskráningu. Í fyrsta hluta verður farið í heimildir, s.s. örnefnaskrár og jarðabækur, og leitað heimilda fyrir mögulegum minjastöðum. Loks verður framkvæmdarsvæðið deiliskráð, þ.e. gengið verður um allt tilvonandi framkvæmdarsvæði og allar minjar í eða við vegstæðið mældar upp, staðsettar með GPS staðsetningartæki, ljósmyndaðar og



teiknaðar. Í lokin verður lagt mat á þá hættu sem þeim stafar af framkvæmdunum.

## 2.7 Náttúrufar

### 2.7.1 Gróðurfar

Gróður í Arnkötludal skiptist nokkuð í tvö svæði; vestan megin árinna eru mosapembur og lyngmóar með gras- og mýraflákum neðst. Austan ár er aftur á móti ósnortin hallamýri langleiðina frá bæjarstæði Arnkötludals og inn dalinn. Á fjallinu og niður í Gautsdal eru lyngmóar ríkjandi á ásum, en votlendi og tjarnir í lægðum líkt og á heiðinni þar sem núverandi vegur liggur.

Fjallað verður ítarlega um gróðurfar á svæðinu og á áhrifasvæði efnistökusvæðanna.

### 2.7.2 Fuglalíf

Á svæðinu eru votlendi, mólendi, ár og vötn. Það má því búast við fjölbreyttu fuglalífi; straumendur, hávellur, mófuglar o.fl..

Það sem getur skaðað fuglalíf er fyrst og fremst skerðing á votlendi og rask á varpsvæði straumandar þ.e.a.s. ef hún verpir þarna í einhverju mæli.

Fjallað verður því ítarlega um varpfugla og nýtingu þeirra á votlendi, ám, vötnum og mólendi.

Til eru upplýsingar um fuglalíf í fyrrum Kirkjubólshreppi og nágrenni sem munu nýtast að einhverju leyti.

### 2.7.3 Straumvötn

Farið verður yfir tvær ár á leiðinni, Arnkötludalsá og Gautdalsá. Einnig er í einum valkosti að fara yfir Bakkaá í Bakkadal. Litlar upplýsingar eru til um lífríki þessara áa. Ólíklegt er að það þurfi að kanna þær sérstaklega þar sem ræsin eru sett mjög ofarlega í árnar (sjá töflu 2 og Viðauka II og III) og þá líklega fyrir ofan fiskgengd. Árnar verða athugaðar með tilliti til staðsetningu ræsa og nauðsynlegar rannsóknir gerðar ef fiskgengd er fyrir ofan ræsin.

### 2.7.4 Jarðfræði

Í nágrenninu eru jarðmyndanir sem eru á náttúruminjaskrá (sjá kafla 2.5). Svæðið verður skoðað almennt og litið sérstaklega eftir sérstökum jarðmyndunum.

## 3. LÝSING FRAMKVÆMDAR

Núverandi vegur um Tröllatunguheiði (leið 0) er seinfær sumarvegur og hefur skipt litlu máli í samgöngum á Vestfjörðum.

Tafla 1. Vegalengdir á leiðum frá Reykjavík til Ísafjarðar.

Leiðin Reykjavík-Ísafjörður	Vegalengd í km
Holtavörðuheidi-Steingrímsfjarðaheidi	496
Brattabrekka-Þorskafjarðarheidi	441
Brattabrekka-Dynjandisheidi	457
Brattabrekka-Tröllatunguheidi	457

(Tekið á vef <http://vegur.is/vegalengdir.html>)

Skoðuð hefur verið ný leið (leið1) við hlið núverandi vegar sem yrði heilsársvegur og hér kölluð Stranddalavegur til aðgreiningar frá núverandi vegi um Tröllatunguheidi. Styttir hún leiðina frá Reykjavík til Hólmavíkur um 40 km miðað við farið sé Brattabrekku-Stranddalavegur annars vegar en Holtavörðuheidi hins vegar.

Leiðirnar eru sýndar á meðfylgjandi uppdrætti. Heildarkostnaðarmat leiðar 1, á verðlagi 2002, er 686 m.kr.

### 3.1 Leið 0 óbreytt ástand

Núverandi vegur liggur yfir Tröllatunguheidi og er hann einungis opinn yfir sumartímenn. Hann fær aðeins lánmarksviðhald og það stendur ekki til að lagfæra hann að nokkru leyti. Uppbygging vegarins yfir Tröllatunguheidi mundi vera mjög kostnaðarsöm og mikið umhverfisrask af hennar völdum. Það stendur ekki til að byggja hann upp.

Að öllu þessu athuguðu er þessi leið ekki talin raunhæf og því ekki um núll kost að ræða. Það er því ekki gert ráð fyrir því að fjalla um hana í mati á umhverfisáhrifum.

### 3.2 Leið 1 og valkostir

Leiðin liggur af Djúpvegi nr. 61 við bæinn Hrófá í Steingrímsfirði í Hólmavíkurhreppi, um Arnkötludal og yfir í Gautsdal í Reykhólahreppi og inn á Vestfjarðaveg nr. 60 við Geiradalsá. Á myndum 2-5 má sjá valkosti við leið 1 (gul lína) og eru þeir nefndir leið 1A (blá lína) og leið 1B (rauð lína).

Í Arnkötludal er um tvo kosti að ræða, leið 1 og leið 1A (mynd 3-5). Vegtæknilega er leið 1 betri kostur en lengra verður í að sækja fyllingarefni og meira gróðurask verður.

Tveir valkostir eru við tengingu Stranddalavegs við Vestfjarðaveg nr. 60, leið 1 og leið 1B (mynd 2). Leið 1 tengist Vestfjarðavegi nr. 60 vestan Geiradalsá og er nýbygging vegar 800 m styttri en leið 1B. Leið 1 líður fyrir það að blindhæð er á Vestfjarðavegi rétt austan við tengistaðinn. Einnig styttr leið 1B leiðina norður, fyrir þá sem koma sunnan að, um 200 m.

Staðsetning ræsa samkvæmt stöðvanúmerum á leið 1 er í töflu 2. Einnig má sjá staðsetningu þeirra í Viðauka II og III.

Tafla 2. Áætluð stærð ræsa á Stranddalavegi (Línuhönnun 2002).

Stöð í veglínu	á	áætluð stærð vatnasviðs	Stærð flóðs með 50 ára endurkomutíma	Þvermál ræsis
stöð ~23000	Gautsdalsá	23 km <sup>2</sup>	56 m <sup>3</sup> /s	D = 4,0 m
stöð ~18300	Gautsdalsá	10 km <sup>2</sup>	30 m <sup>3</sup> /s	D = 4,0 m
stöð ~11000	Arnkötludalsá	10 km <sup>2</sup>	30 m <sup>3</sup> /s	D = 4,0 m
stöð ~9600	Arnkötludalsá	14 km <sup>2</sup>	39 m <sup>3</sup> /s	D = 4,0 m
stöð ~9500	Þverá sem rennur í Arnkötludalsá	6 km <sup>2</sup>	20 m <sup>3</sup> /s	D = 3,0 m
stöð ~3700	Arnkötludalsá	37 km <sup>2</sup>	80 m <sup>3</sup> /s	D = 5,0 m

Við leið 1B er farið yfir Bakkaá í Bakkadal og yrði ræsið að svipaðri stærð og neðst (stöð 3.700) í Arnkötludalsá.

### 3.3 Vegtæknileg atriði

Núverandi vegur (Tröllatunguvegur nr. 605) er aðeins sumarvegur. Veðurstofan hefur gert góðar vindmælingar á Tröllatunguheiði og gerir hún ráð fyrir að það sé ófært yfir vetrartímann þegar vindur nær 7 vindstigum (15 m/sek) eða meira. Samkvæmt mælingum þeirra frá 17. september til 31. desember og 9. febrúar til 1. maí 1998, voru 21,4% mælingar yfir 7 vindstigum en 10,1% á Steingrímsfjarðarheiðinni.

Stranddalavegur mun standa lægra en vegurinn yfir Tröllatunguheiðina og ná mest um 350 m hæð og þá um mjög stuttan vegkafla. Það verða færri beygjur og langhalli verður hvergi meiri en 6%. Hönnunarhraði verður 90 km/klst og veginum verður haldið opnum yfir vetrartímann.

Gert er ráð fyrir 6 nýjum ræsum á leiðinni og eru þau tíunduð í töflu 2. Við Leið 1B er gert ráð fyrir einu ræsi til viðbótar.

### 3.4 Frumathugun

Í skýrslu um arðsemismat vegar á milli Hólmavíkur og Gilsfjarðar um Arnkötludal og Gautsdal (Haraldur Sigþórsson og Ingvar Rafn Gunnarsson 2001) er gert ráð fyrir 527 m.kr. í stofn- og viðhaldskostnað. Heildarkostnaður er áætlaður 686 m.kr. miðað við verðlag 2002.

## 4. EFNISMÁL

Mikið magn jarðefna þarf til framkvæmdarinnar. Enn hefur ekkert verið ákveðið um efnistökusvæði nema það sem fæst út úr skeringum. Í greinargerð með svæðisskipulagi Dalasýslu og Austur-Barðastrandarsýslu er getið náma og hvers konar efni þar er að finna.

Í matsskýrslu verður gerð ítarleg grein fyrir efnismálum. Í fyrsta lagi verður gerð grein fyrir efnisþörf og kröfum um eiginleika efna til hinna ýmsu laga í

uppbyggingu vegar. Í öðru lagi verða tíundaðir mögulegir efnistökuastaðir og hvaða jarðmyndanir sé þar um að ræða. Í þriðja lagi verður gerð grein fyrir rannsóknum á magni og gæðum og lögð fram tillaga um efnistöku. Í fjórða og síðasta lagi verða lagðar fram áætlanir um hvernig efnistöku skuli hagað og hvernig gengið skuli frá efnistökuastaðum.

#### 4.1 Þekktar námur

Í tillögu að aðalskipulagi Kirkjubólshrepps er getið fimm efnistökusvæða:

Efnistökusvæði A í landi Húsavíkur og Heiðarbæjar

Efnistökusvæði B í landi Heiðarbæjar

Efnistökusvæði C í landi Heiðarbæjar

Efnistökusvæði D í landi Heydalsár

Efnistökusvæði E í landi Kollafjarðarness

Í greinargerð með svæðisskipulagi Dalasýslu og Austur-Barðastrandarsýslu er nokkuð fjallað um námur þ.a.m:

Malarhjallar við Bakka í Geiradal

Malarhjallar við Ingunnarstaði

Geiradalsá, ofan vegar

Skeringar og námur næst fyrirhuguðum Stranddalavegi má sjá í Viðauka II og III.

#### 4.2 Ætluð efnispörf og efnistaka

Í töflu 3 er sýnd ætluð efnispörf fyrir leið 1.

Tafla 3. Áætluð efnispörf í stranddalaveg.

Efni	Magn m <sup>3</sup>	Magn m <sup>2</sup>
Fylling	600.000	
Neðra burðarlag	103.500	
Efra burðarlag	37.000	
Fláafleygar	71.000	
Klæðning		160.000
Axlir		25.000
Samtals	811.500	185.000

Úr skeringum fást 175.000 m<sup>3</sup> af nothæfu efni en 150.000 m<sup>3</sup> af ónothæfu. Eitthvað af “ónothæfa” efninu verður hægt að nota t.d. í Fláafleyga og frágang. Efnistökur eru fengnar frá Verkfræðistofunni Línuhönnun hf.

## 5. AÐFERÐAFRÆÐI, UNDIRBÚNINGUR OG RANNSÓKNIR

### 5.1 Aðferðafræði

Til að meta umhverfisáhrif ákveðinnar framkvæmdar þarf að afla ýmissa gagna um áhrifasvæði framkvæmdarinnar. Grunn gögn eru kort og skriflegar heimildir. Einnig er nauðsynlegt að afla gagna með rannsóknum fáið ekki nauðsynlegar upplýsingar í þegar útgefnum heimildum eða gagnagrunnum.

Gera verður ráð fyrir að flestar athuganir verði að fara fram að sumri til. Ýmislegt má þó kanna að vetri til, hamli snjóalög ekki slíkum athugunum. Á grunni athugana og gagnasöfnunar þeim tengdum verða til rannsóknaskýrslur og/eða greinargerðir. Slíkar skýrslur sýna hvaða ástand ríkir á áhrifasvæði framkvæmdarinnar. Þá verða ætluð áhrif framkvæmdarinnar á svæðið borin saman við ríkjandi ástand. Fæst þá annað hvort huglægt eða reiknað mat á áhrifunum.

Unnið er í samræmi við lög um mat á umhverfisáhrifum nr. 106/2000 og reglugerð nr. 671/2000. Einnig er farið eftir alþjóðlegum viðmiðunarreglum, stöðlum og leiðbeiningum Skipulagsstofnunar, ef þær eru til staðar.

## 5.2 Undirbúningur

Allt frá því að Gilsfjarðarbrú var fyrst tekin í notkun á árinu 1997 hafa ýmsir horft til þessarar leiðar sem vænlegrar aðalleiðar af norðanverðum Vestfjörðum inn á hringveginn. Í því felst þá að menn telji hvorki leiðina um Kollafjarðarheiði, Þorskaufjarðarheiði né veginn um Strandir henta betur sem heilsársleið, þótt ekki séu allir þar á einu máli. Verður t.d. vart hjá því komist að ljúka uppbyggingu vegarins um Strandir áður en mörg ár líða.

Þá hefur svonefnd Vesturleið, þ.e. leiðin frá Ísafirði í Vatnsfjörð og þaðan í austur Barðastrandarsýslu að Gilsfirði stundum verið nefnd sem framtíðarleið, en slíkt er vart raunhæft fyrr en göng hafa verið gerð milli Dýrafjarðar og Arnarfjarðar. Stranddalavegur hefur þann kost að tengja saman Hólmavíkurepp við Reykhólahrepp og Dalasýslu en aðrar leiðir gera það vart. Árið 1999 voru samgönguráðherra afhentar undirskriftir yfir 1.000 einstaklinga sem hvöttu til að þessi leið yrði farin sem fyrst.

Þá var í ályktun starfshóps Fjórðungssambands Vestfirðinga frá 1997 mælt með að þessi leið yrði farin. Sú ályktun hefur nokkrum sinnum verið ítrekuð af hálfu einstakra sveitarfélaga á svæðinu sem og Fjórðungspingsins sjálfs.

## 5.3 Rannsóknir

Nokkrar rannsóknir hafa þegar farið fram á svæðinu. Þær eru af hálfu Vegagerðarinnar vegna vegar um Tröllatunguheiði, Svæðisskipulags Reykhólahrepps, drög að aðalskipulagi Kirkjubólshrepps, athuganir á vegum Náttúrufræðistofnunar Íslands (óbirt gögn), fuglaathuganir Jóns Halls Jóhannssonar og Bjarkar Guðjónsdóttur (1995) gefið út af Náttúrufræðistofnun Íslands, óbirt gögn Jóns Halls Jóhannssonar og Bjarkar Guðjónsdóttur (2001) og athuganir á vegum Náttúrustofu Vestfjarða (óbirt gögn). Auk þess er vitað um einkaaðila sem hafa safnað gögnum skipulega um náttúrufar á svæðinu og væntanlega er hægt að fá aðgang að þeim gögnum.

### 5.3.1 Veðurfar

Frá sjálfvirkum veðurathugunarstöðvum (t.d. á Ennishálsi, Tröllatunguheiði, Gilsfirði, Klettshálsi, Steingrímsfjarðarheiði og Kleifaheiði og e.t.v. fleiri stöðvum) liggja fyrir og berast stöðugt upplýsingar (data) um veðurhæð og hitastig. Þessi gögn má nýta til samanburðar á veðurfarsþáttum á

framkvæmdasvæðinu. Slíkur samanburður er fyrir hendi og var unninn við mat á umhverfisáhrifum Vestfjarðavegar milli Eyrar í Kollafirði og Vattarness.

### 5.3.2 Fuglalíf

Svæðinu verður skipt í undirsvæði með einsleitu fuglalífi og gerð verður grein fyrir fuglum á hverju undirsvæði. Athugaðar verða heimildir um fuglalíf á svæðinu og ákveðið eftir því hversu oft þarf að fara og kanna svæðið. Farið verður að minnsta kosti í eina ferð yfir sumarið.

Hugsanleg langtímaáhrif framkvæmdarinnar á fuglalífið verða rædd og sérstaklega tekið tillit til þess sem sérstakt getur talist eða sjaldgæft. Til eru upplýsingar um fuglalíf í fyrrum Kirkjubólshreppi sem voru unnar upp úr dagbókum Jóns H. Jóhannssonar og Bjarkar Guðjónsdóttur (2001) og nýttast þær vel í frekari kortlagningu á fuglalífi í Arnkötludal.

### 5.3.3 Gróðurfar

Gerð verður grein fyrir gróðurrannsóknum, birtar skrár yfir tegundir á mismunandi svæðum og gróðurhverfi teiknuð inn á kort. Hugsanleg langtímaáhrif vegagerðar verða tíunduð, einkum með hliðsjón af áhrifum vegagerðar á gróðurfar vegna breytinga á vatnsmiðlun. Náttúrufræðistofnun hefur látið gera gróðurkort af svæðinu sem eru til í handriti á stofnuninni. Leitast verður við að nýta þau eins og kostur er. Gróðurfar á áhrifasvæði efnistökusvæða verða skoðuð.

### 5.3.4 Straumvötn

Ef rannsókn er þörf á straumvötnum þá verður farið og athugað um fiskgengd, gert búsvæðamat og athugað smádyralíf.

### 5.3.5 Jarðfræði - Jarðmyndanir

Í matsskýrslu verður fjallað almennt um jarðfræði svæðisins svo og um merkar og/eða sjaldgæfar jarðmyndanir, er kunna að finnast á framkvæmdasvæðinu.

### 5.3.6 Efnisrannsóknir

Gerð verður grein fyrir rannsóknum og niðurstöðum þeirra á öllum athugunum á mögulegum stöðum til efnisnáms til nýtingar við gerð mannvirkisins. Mögulegir efnistökuastaðir verða tíundaðir. Fjallað verður um gróðurfar efnistökusvæða, efnisgerð, áætlað heildarmagn og hve mikið efni verði þar tekið og síðast en ekki síst um tilhögun efnistöku og frágang að henni lokinni.

### 5.3.7 Fornminjar

Allar fornminjar á svæðinu verða merktar inn á nákvæm kort og þeim lýst. Metin verður sú hætta, sem mismunandi fornminjum stafar af framkvæmdinni.

## 6. MAT Á UMHVERFISÁHRIFUM - VINSUN

Meginatriðin, sem fjallað verður um í mati á umhverfisáhrifum framkvæmdarinnar, eru fjögur.

Í fyrsta lagi áhrif framkvæmdarinnar til skemmri og lengri tíma á náttúrufer. Fjallað verður um gróðurfar, fuglalíf og vatnafar svæðisins.

Í öðru lagi áhrif náttúruferars svæðisins á val vegstæðis og rekstur mannvirkisins.

Fjallað verður um veðurhæð, snjókomu og skafrenning og áhrif þeirra þátta ásamt landslaginu á val vegstæðis.

Í þriðja lagi verður fjallað um fornminjar og áhrif þeirra á val vegstæðis.

Í fjórða og síðasta lagi verður fjallað um efnismál, einkum um námur, skeringar og jarðrask og áhrif þeirra á val vegstæðis. Varðandi þá kosti, sem raunhæfir teljast, eru eftirtalin umhverfisáhrif talin skipta mestu.

### **Leið 0**

Uppbygging vegarins yfir Tröllatunguheiði yrði kostnaðarsöm og samfara umtalsverð umhverfisáhrif. Vegurinn yrði ekki heilsársvegur og á þeim forsendu stendur ekki til að byggja hann upp. Það er því ekki um neinn núll kost að ræða.

### **Leið 1**

Leiðin liggur úr Arnkötludal og yfir í Gautsdal. Það þarf að fara nokkrum sinnum yfir Arnkötludalsá og Gautsdalsá og setja ræsi. Straumendur verpa líklega á svæðinu og eitthvað er um votlendi. Líklega er eitthvað um fornleifar nálægt veglínunni.

## **7. KYNNING OG SAMRÁÐ**

### **7.1 Kynning á drögum að matsáætlun**

Drög að tillögu að matsáætlun voru auglýst á netinu. Einnig var sent bréf (sjá fylgiskjal), sem kynnti fyrirhugaða framkvæmd, og var það sent til eftirtalda aðila; Dalabyggðar, Saurbæjarhrepps, Bæjarhrepps, Broddaneshrepps, Kaldrananeshrepps, Árneshrepps, Súðavíkurhrepps, Ísafjarðarbæjar, Bolungarvíkurkaupstaðar, Reykhólahrepps og Hólmavíkurhrepps.

### **7.2 Kynning**

Drögin voru kynnt á aðalfundi Leiðar ehf. 29. ágúst 2003 í Bolungarvík.

### **7.3 Umsagnir - athugasemdir**

Umsagnir við bréfið (sjá fylgiskjal) bárust frá Bolungarvíkurkaupstað, Hólmavíkurhreppi, Dalabyggð, Súðavíkurhreppi, Reykhólahreppi og Ísafjarðarbæ. Almennt lýstu allir ánægju með hugmynd um veg um Arnkötludal yfir í Gautsdal. Reykhólahreppur tók jákvætt í Arnkötludalsveg en þó með þann fyrirvara að hann mundi ekki raska áætlun um uppbyggingu vegar frá Bjarkalundi að Flókalundi. Aðrar umsagnir eða athugasemdir hafa ekki borist.

#### 7.4 Samráðsaðilar

Sveitarstjórnnum Reykhólahrepps og Hólmavíkurbhrepps verður kynnt framkvæmdin og óskað verður eftir samstarfi. Veitustofnunum, þ.e. Orkubúi Vestfjarða, Símanum hf. og Vegagerðinni verða og kynntar fyrirhugaðar framkvæmdir. Ennfremur verður framkvæmdin kynnt Heilbrigðiseftirliti Vestfjarða með vísun til vatnsbóla og Veiðimálastjóra vegna ræsa á Arnkötludalsá og Gautsdalsá.

### 8. GÖGN OG HEIMILDIR

#### Náttúrustofa Vestfjarða

Óbirt gögn um náttúrufar í Gufudalssveit. Ýmsar athuganir í nágrenni eða í Hólmavíkurbreppi og Reykhólahreppi eins og t.d.

Þorleifur Eiríksson. 2001. Fuglaathuganir í Kollafirði, Skálmarfirði, Vattarfirði og á Kletthálsi. Náttúrustofa Vestfjarða.

Jón Hallur Jóhannsson og Björk Guðjónsdóttir. 2000. Fuglaathuganir við Þiðriksvallarvatn í Strandasýslu. Náttúrustofa Vestfjarða.

#### Línuhönnun hf Verkfræðistofa

Kort með veglínnum.

Guðmundur Valur Guðmundsson. 2002. Minnisblað v/vatnafars á Tröllatunguvegi.

Haraldur Sigþórsson og Ingvar Rafn Gunnarsson. 2001. Arðsemismat vegar milli Hólmavíkur og Gilsfjarðar um Arnkötludal og Gautsdal.

#### Hólmavíkurbreppur og Reykhólahreppur

Tillaga að aðalskipulagi 2003-2014 fyrir Kirkjubólshrepp. Greinargerð.

Óbirtar fuglaathuganir Jóns Halls Jóhannssonar og Bjarkar Guðjónsdóttur 2001.

Svæðisskipulag Dalasýslu og Austur-Barðastandarsýslu 1992-2012. Staðfest 1996.

#### Vegagerðin

Kort með veglínnum.

#### Stjórnsýsla

Samgönguáætlun.

Langtímaáætlun. 2. júní 1998.

Vegalög nr. 45/1994.

Lög um mat á umhverfisáhrifum, nr. 106/2000.

Skipulags- og byggingarlög, nr. 73/1997, sbr lög nr. 135/1997, lög nr. 58/1999, lög nr. 117/1999, lög nr. 4/2000, lög nr. 170/2000, lög nr. 74/2001.

Reglugerð nr. 785/1999.

#### Landmælingar Íslands

Ýmis kort.

#### Annað

Jón Hallur Jóhannsson og Björk Guðjónsdóttir. 1995. Varpfuglar í Steingrímsfirði og nágrenni. Fjölrit nr. 28. Náttúrufræðistofnun Íslands.



Óbirt gögn hjá Náttúrufræðistofnun Íslands um gróðurfar á svæðinu.  
Ásdís Auðunsdóttir. 1999-2000. Veðurmælingar á Tröllatunguheiði.  
Áfangaskýrsla I, II og lokaskýrsla. Veðurstofa Íslands.  
Friðrik H. Jónsson og Andrea G. Dofradóttir. 2004. Könnun á nýtingu  
fyrirhugaðs vegar á milli Hólmavíkur og Gilsfjarðar um Arnkötludal og  
Gautsdal. Unnið fyrir Leið ehf. Félagsvísindastofnun Háskóla Íslands.

#### **Umsagnir og athugasemdir**

Reykholahreppur, bréf dagsett 17. nóvember 2003.  
Bolungarvíkurkaupstaður, bréf dagsett 27. nóvember 2003.  
Hólmavíkurhreppur, bréf dagsett 21. nóvember 2003.  
Dalabyggð, bréf dagsett 19. nóvember 2003.  
Súðavíkurhreppur, bréf dagsett 13. nóvember 2003.  
Ísafjarðarbær, bréf dagsett 26. nóvember 2003.

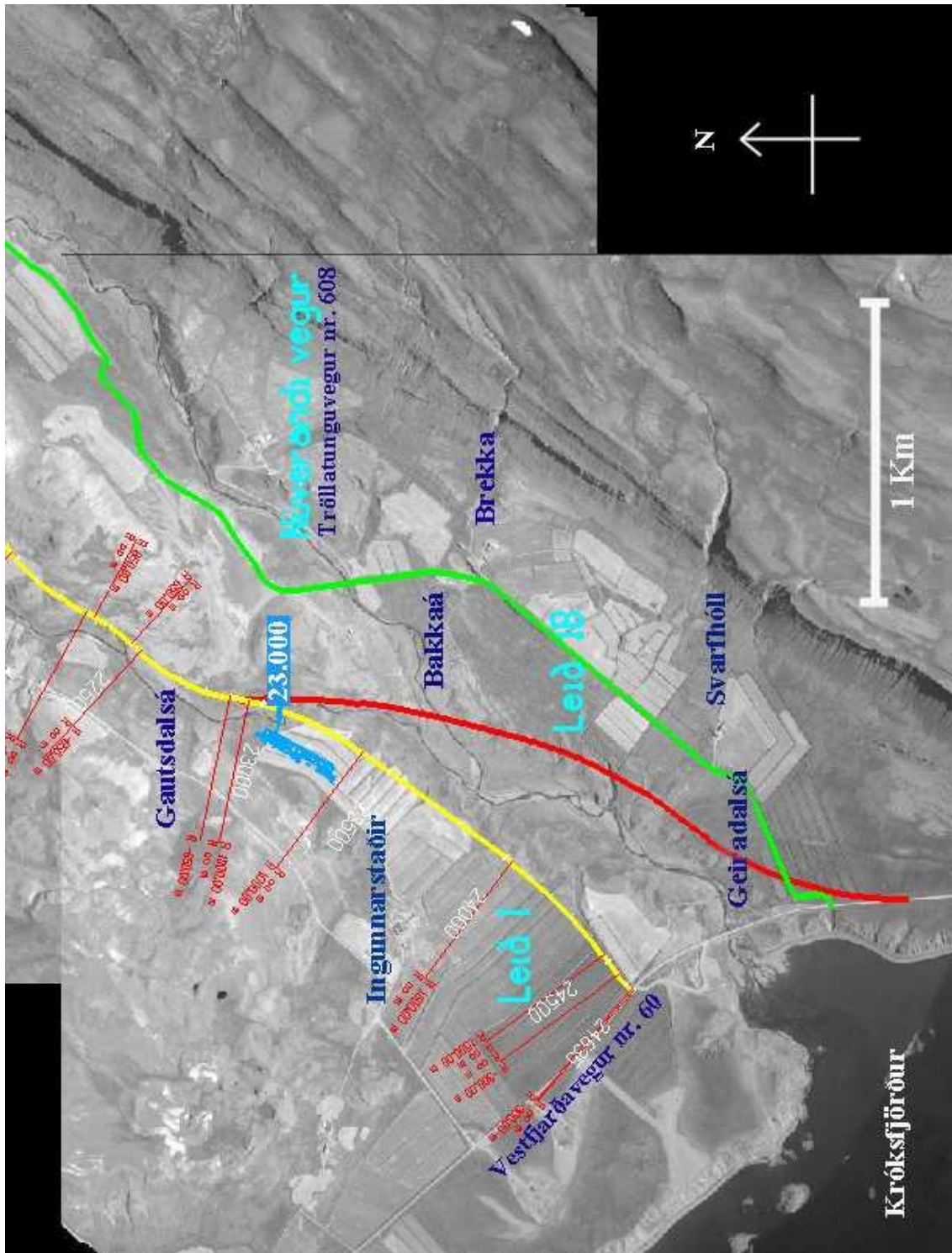
#### **Leið ehf.**

Upplýsingar á vef Leiðar ehf. <http://www.leid.is>

Í matsskýrslu verður getið allra heimilda, sem vitnað verður til.

## **9. MYNDIR**

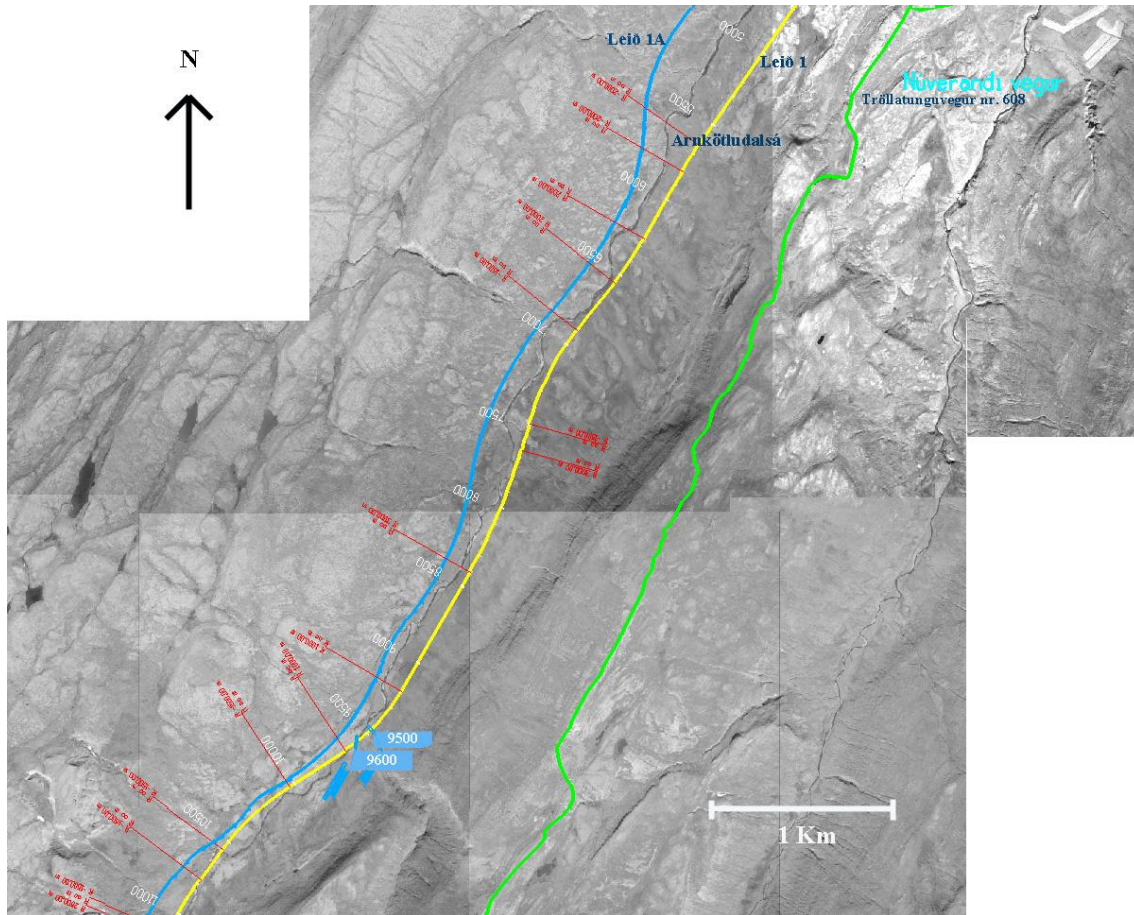
Myndir 2-5 sýna endastöðvar og valkosti við veglínu 1. Leið 1 (gul lína) er aðalleið og leið 1A (blá lína) er valkostur við þá leið í Arnkötludal (mynd 3-5). Leið 1B er valkostur við tengingu Stranddalavegs við Vestfjarðaveg nr. 60 í Geiradal í Króksfirði (mynd 2).



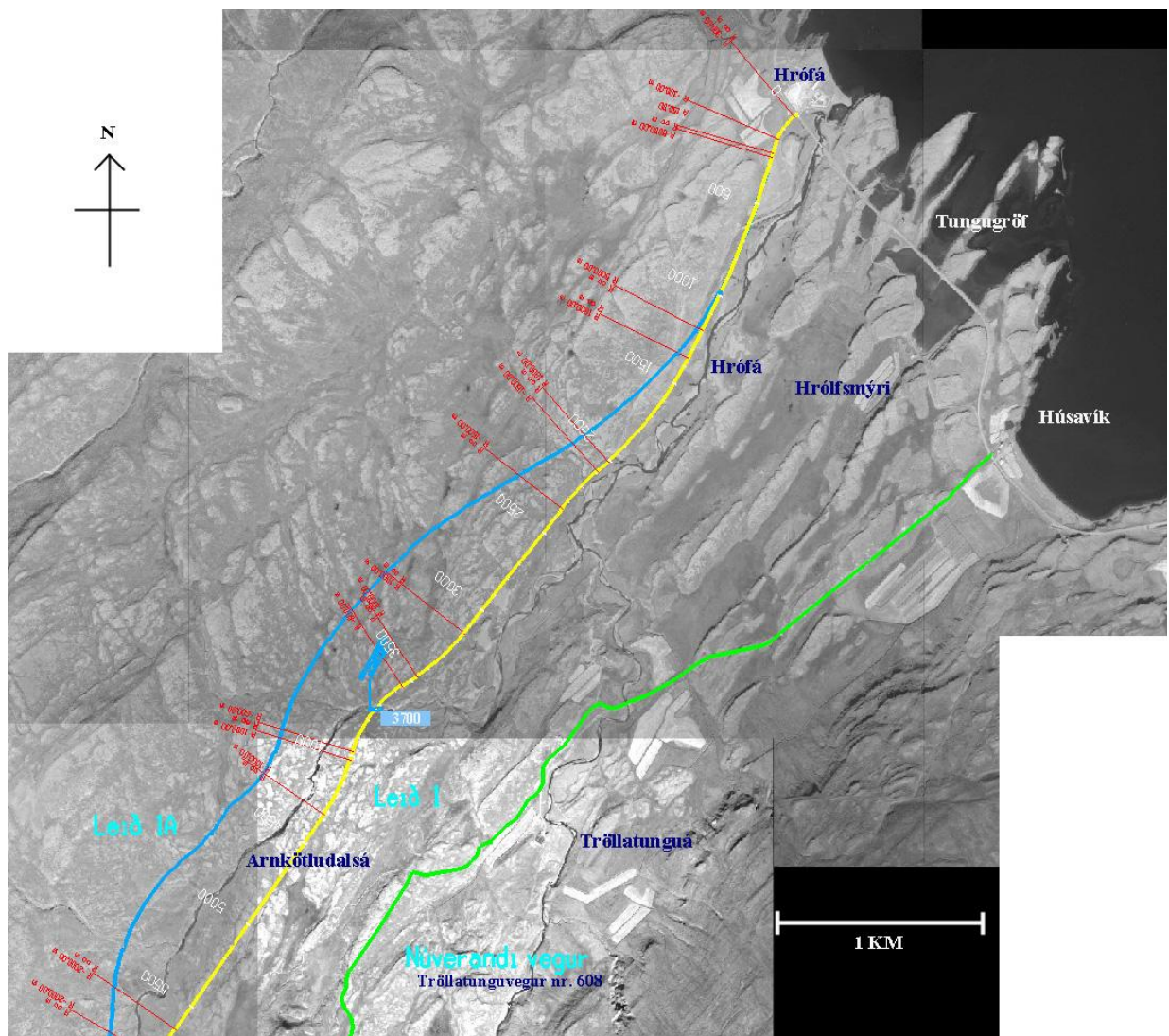
Mynd 2. Valkostir við tengingu Stranddalavegs við Vestfjarðavegar nr. 60  
Leid 1 er gul lína og leið 1B er rauð lína. Ræsi á stöð 23.000.



Mynd 3. Tröllatunguheiði og Arnkötuldalur. Stranddalavegur, leið 1 og 1A.  
Leið 1 er gul lína og leið 1A er blá lína. Ræsi við stöð 11.000.



Mynd 4. Tröllatunguheiði og Arnkötuldalur. Valkostir (leið 1A blá lína, leið 1 gul lína). Ræsi á stöð 9.500 og 9.600.



Mynd 5. Arnkötludalur. Valkostir (leið 1A blá lína, leið 1 gul lína).

Tenging Stranddalavegs við Djúpveg nr. 61 við bæinn Hrófa í Steingrímsfirði. Ræsi við stöð 3.700.

## **VIÐAUKI I. STRANDDALAVEGUR OG TRÖLLATUNGUVEGUR.**

## **VIÐAUKI II. STRANDDALAVEGUR MEÐ NÁMUM OG RÆSUM.**

### **VIÐAUKI III. STRANDDALAVEGUR MEÐ NÁMUM OG RÆSUM.**



**FYLGISKJÖL.**