

Náttúrustofa Vestfjarða

Athuganir á gróðri, fuglum og fornminjum í Seljalandsdal í Ísafjarðarbæ

Vegna frummats á umhverfisáhrifum snjóflóðavarna
Unnið fyrir Ísafjarðarbæ

Þorleifur Eiríksson
Arnlín Óladóttir
og
Ragnar Edvardsson

Desember 1998

**Athuganir á gróðri, fuglum og fornminjum
í Seljalandsdal í Ísafjarðarbæ**
Vegna frummats á umhverfisáhrifum snjóflóðavarna

Þorleifur Eiríksson, Arnlín Óladóttir og Ragnar Edvardsson

Efnisyfirlit

Athuganir á gróðri í Seljalandsdal

Arnlín Óladóttir vistfræðingur

Inngangur	3
Aðferðir	3
Niðurstöður	3
Umfjöllun	4
Loftmynd af gróðursvæðum	5
Kort af gróðursvæðum	6
Plöntutegundir á svæði 1	7
Plöntutegundir á svæði 2	8
Plöntutegundir á svæði 3	9
Plöntutegundir á svæði 4	10

Athuganir á fuglalífi í Seljalandsdal

Þorleifur Eiríksson dýrafræðingur

Inngangur	11
Aðferðir	11
Niðurstöður	11
Umræða	11
Tegundalisti yfir varpugla í nágreninu	12

Fornleifakönnun í Seljalandsdal

Ragnar Edvardsson fornleifafræðingur

Inngangur	13
Niðurstöður	13
Viðbætur	13
Kort af fornminjasvæðum	14

Athuganir á gróðri í Seljalandsdal vegna frummats á umhverfisáhrifum snjóflóðavarna

Arlín Óladóttir vistfræðingur Náttúrustofu Vestfjarða

Inngangur

Dagana 26. og 27. ágúst 1998 fór fram skoðun á gróðri vegna fyrirhugaðra snjóflóðavarna á svæði ofan Seljalandshverfis í Ísafjarðarbæ, Skutulsfirði.

Tilgangurinn var að kanna hvort um væri að ræða einhver þau gróðurhverfi og/eða tegundir plantna sem bæri að vernda í sjálfu sér eða sem búsvæði fyrir viðkvæmar tegundir.

Aðferðir

Svæðið var gengið og kannaðar almennar aðstæður, vatnsmiðlun, jarðvegur og því skipt í einsleit deilissvæði. Hvert slíkt svæði var síðan tegundagreint með því að taka 1 fermetra stikkprufur með u.þ.b. 100 metra millibili, en þó þéttar þar sem fjölbreytni er mikil. Að lokum var allt svæðið kannað með tilliti til tegunda.

Niðurstöður

Almenn lýsing

Fjallshlíðin er að miklu leyti skriðurunnin undir grunnu jarðvegslagi. Ferskur jarðraki kemur víða fram undan skriðunum og er jarðvegur því frjósamur og hlutfall lífrænna efna fremur hátt. Gróðurfarið er að mestu leyti vallendi með blómgróðri, en þar sem lindirnar eru hvað vatnsmestar hefur myndast votlendi, víðast aðeins smápollar, en á einum stað er nokkuð stór hallamýri (svæði 2).

Hins vegar er um að ræða hjallann sem skíðaskálinn stendur á (svæði 1). Hjallinn er malarskriða eða jökulruðningur, mjög þurr, engar sjáanlegar uppsprettur, mjög lítið af lífrænum efnum í jarðvegi og gróðurþekja víðast rofin.

Seljalandsá rennur í gegnum svæðið í gildragi. Vatnsmagn hennar virðist vera nokkuð stöðugt sé litið á gróðurinn á bökkum hennar. Fjölbreytni er mikil bæði hvað varðar einstaklinga og tegundir sem aðeins þrífast við sérstök skilyrði; rekju, skjól o.þ.h.

Við skoðun var áin látin skipta svæðum og sá fjölbreytti blómgróður sem þrífst við hana er því tíundaður með viðkomandi deilissvæðum.

Deilissvæði - gróðurfar. (Sjá meðfylgjandi loftmynd, kort og tegundalista)

Nafngiftir eru skv. Herði Kristinssyni: *Plöntuhandbókin*. (Örn og Örlygur 1989).

Svæði 1. Sunnan Seljalandsár og að mestu leyti ofan vegar.

Gróðurhverfin eru holt, lyngmói og yfir í lyngdældir og grasbolla í fremur smágerðu mynstri. Holtasóley og gamburmosaþúfur áveðra, krækilyng þar sem mishæðir veita vörn og yfir í bláberjalyng og jafnvel aðalbláberjalyng þar sem skjól er best. Gróðurþekja 25 - 80% eftir sama mynstri. Þekja og fjölbreytni eykst eftir því sem ofar dregur og er mest ofan Seljalandsár, utan fyrirhugaðs framkvæmdasvæðis.

Svæði 2. Norðan Seljalandsár og að mestu leyti ofan vegar.

Hallamýri, starir ríkjandi. Grasbakkar þar sem land liggur hærra á köflum. Nokkrar uppgrónar mógrafir sem eru rakari en opnar undan halla svo að eiginlegir flóar eða tjarnir myndast ekki. Þekja 100%

Svæði 3. Norðan ár og neðan vegar.

Vallendisbrekka með blómjurtum og votlendispollum. Sérstaklega fjölbreytt við árbakkana og ofan í gilinu. Neðar er tún sem er enn nýtt. Neðan og utan við túnið eru nokkur hundruð um 1 m há tré (ca 10 ára), lerki birki og fura. Þekja 95-100%.

Svæði 4. Sunnan ár og neðan vegar.

Vallendisbrekka, fjölmargar uppsprettur. Töluvert er um slæðinga úr gördum sérstaklega frá garði sem enn eru leyfar af á miðju svæðinu. (merkt G á korti). Þar eru nokkur sitkagrenitré sem eru eldri en 40 ára. Á svæðinu ofan við íbúðarhúsin hefur nýverið verið plantað nokkru af furu og birkitrjám sem eru nú 30 - 50 cm há. Þekja 95-100%.

Umfjöllun.

Samkvæmt uppdrætti mun fyrirhuguð framkvæmd fyrst og fremst raska svæðum 1 og 4. Þessi athugun hefur ekki leitt neitt það í ljós sem kallar á verndun eða sérstaka varkárni á þeim svæðum. Þó er rétt að benda á að tré eldri en 40 ára má ekki fella nema með leyfi skipulagsyfirvalda.

Nú síðasta áratuginn hefur einnig verið plantað nokkru af trjágróðri á svæði 4 og neðst á svæði 3 sem verður fyrir raski. Hér er um töluvert verðmæti að ræða og væri rétt að gera eigendum viðvart (Skógræktarfélagi Ísfirðinga og Ísafjarðarbæ), svo forða megi þessum trjáplöntum.

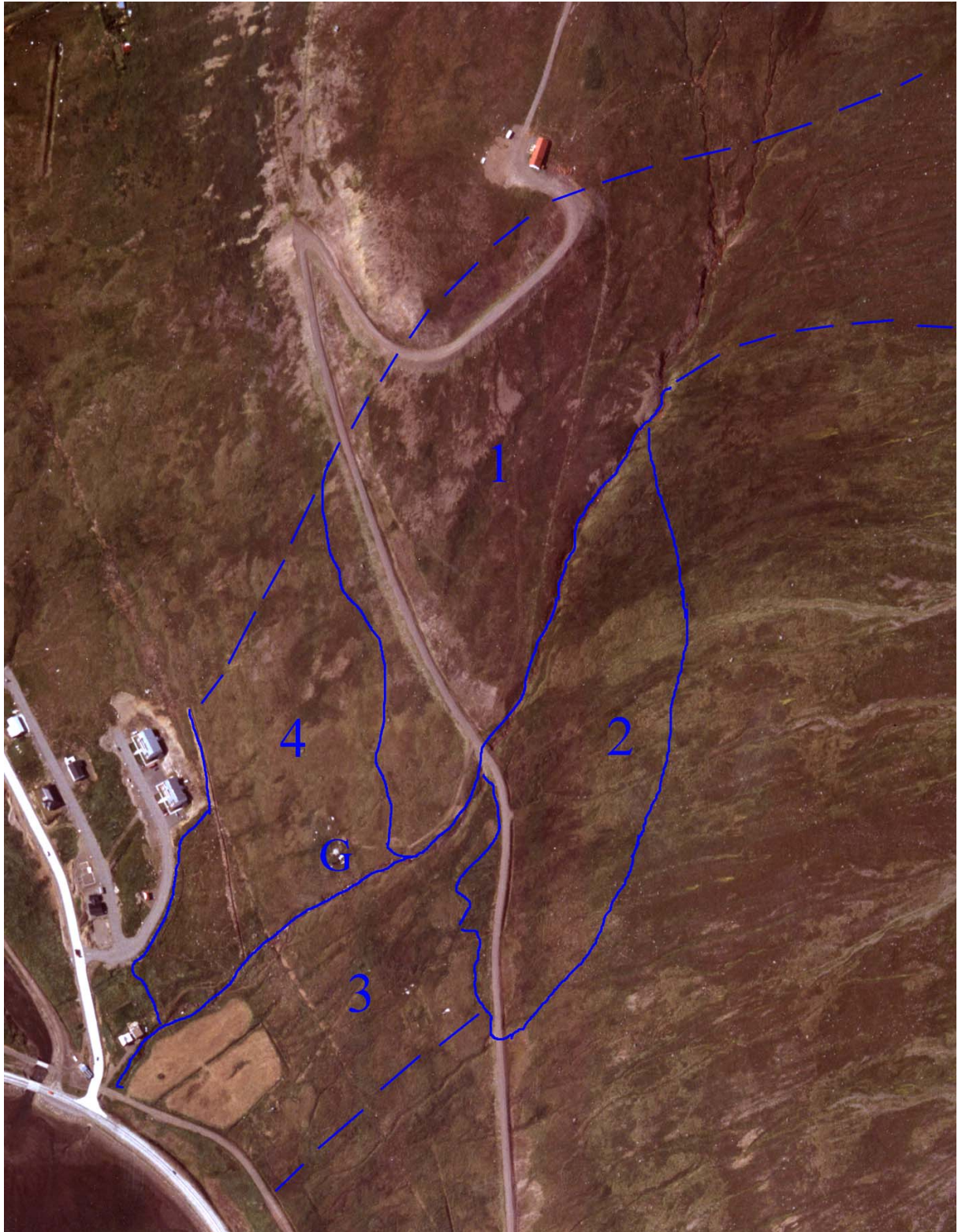
Umhverfi Seljalandsár er bæði fallett og fjölbreytt og þarf að gæta sérstakrar varúðar í allri umgengi um þann hluta þess sem eiginlegt framkvæmdasvæði nær ekki til. Þar sem ekki verður komist hjá því að raska farveginum verði frágangur á þann hátt að hann falli eðlilega að landslaginu og að náttúruleg gróðurhverfi geti myndast á ný í líkingu við það sem er ofar í óröskuðum farvegi.

Framkvæmdasvæðið nær inn á svæði 2 sem er nokkuð fjölbreytt hallamýri. Áhersla er lögð á það að framkvæmdaraðilum sé gert að gæta ítrustu varúðar á því svæði. Ekki sé farið með tæki um mýrina utan framkvæmdasvæðis til þess að spilla ekki vatnsrennsli um hana. Slík röskun á gróðurþekju og vatnsrennsli myndi leiða til vatnsrofs og gróðureyðingar.

Þá daga sem þessi athugun fór fram var töluvert af fólki á svæðinu, í berjamó og við aðra útivist. Mikilvægt er að slíkt útivistargildi sé metið að verðleikum við framkvæmd og frágang.

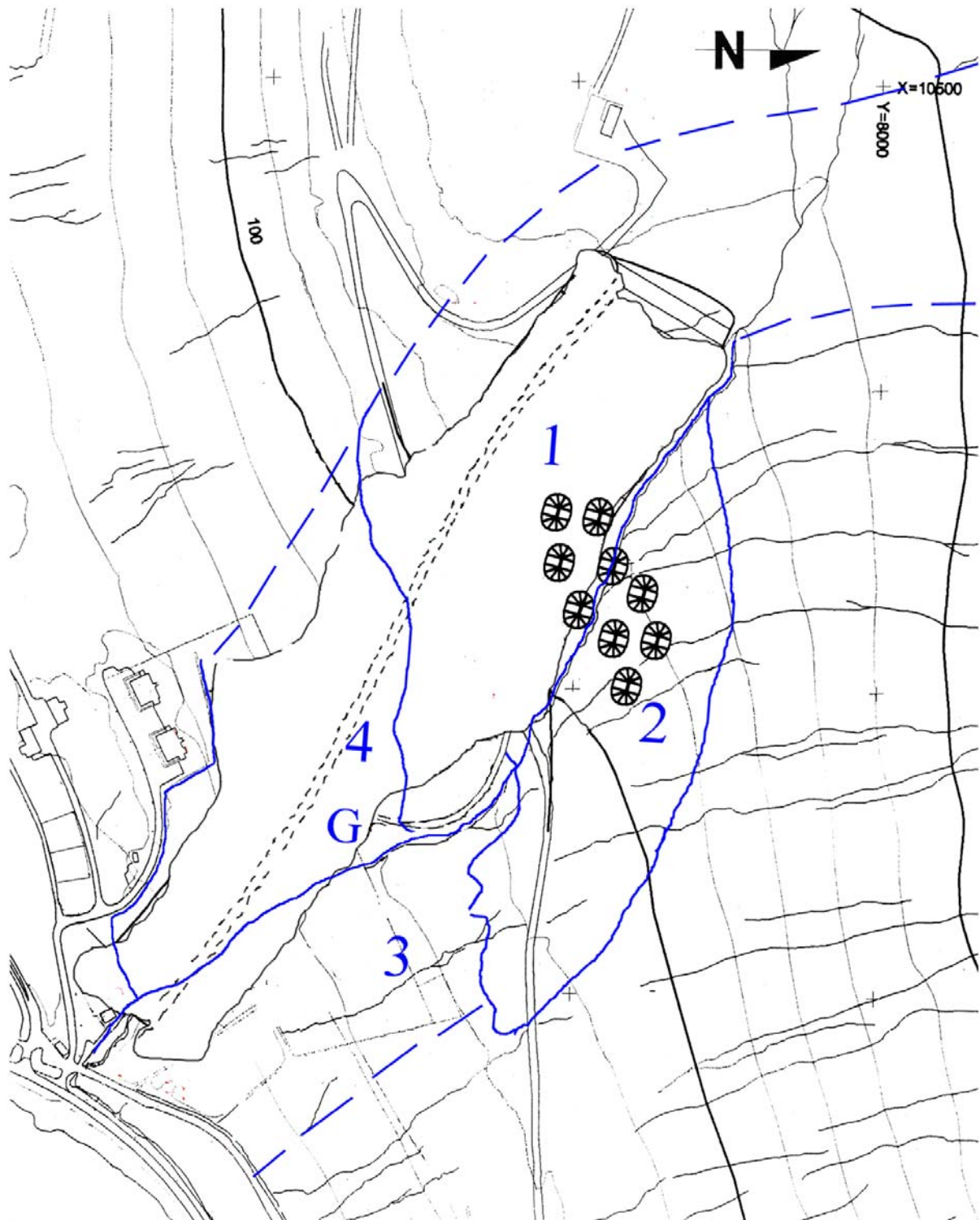
Að lokum er bent á að uppgræðsla garðanna verði með þeim hætti að ekki stingi í stúf við þann gróður sem fyrir er.

Loftmynd af framkvæmdasvæði snjóflóðavarna í Seljalandsdal.
Inn á myndina eru deilissvæði gróðurs (1-4) afmörkuð með línunum. Heilar línar sýna mörk gróðurlenda, en brotnar línur að þar séu mörk athugunarsvæðisins, en ekki eiginleg mörk gróðurlenda.



Kort af framkvæmdasvæði snjóflóðavarna í Seljalandsdal.

Inn á myndina eru deilisvæði gróðurs (1-4) afmörkuð með línunum. Heilar línar sýna mörk gróðurlenda, en brotnar línur að þar séu mörk athugunarsvæðisins en ekki eiginleg mörk gróðurlenda.



Tegundir af plöntum sem fundust á einstökum deilisvæðium 1 - 4 (sjá loftmynd og kort)

Plöntutegundir á deilisvæði 1.

Fjallagrös	<i>Cetraria islandica</i>	Háleggjastör	<i>Carex capillaris</i>
Hreindýramosi	<i>Cladonia sp.</i>	Slíðrastör	<i>C. vaginata</i>
Mosajafni	<i>Selaginella selaginoides</i>	Belgjastör	<i>C. panicea</i>
Lyngjafni	<i>Lycopodium annotinum</i>	Stinnastör	<i>C. bigelowii</i>
Klóelfting	<i>Equisetum arvense</i>	Skriðlíngresi	<i>A. stolonifera</i>
Vallelfting	<i>E. pratense</i>	Týtulíngresi	<i>A. vinealis</i>
Eski	<i>E. hyemale</i>	Bugðupuntur	<i>Deschampsia flexulosa</i>
Tungljurt	<i>Botrychium lunaria</i>	Snarrótarpuntur	<i>D. caespitosa</i>
Skjaldburkni	<i>Polystichum lonchitis</i>	Fjallapuntur	<i>D. alpina</i>
Brennisóley	<i>Ranunculus acris</i>	Finnungur	<i>Nardus stricta</i>
Brjóstagras	<i>Thalictrum alpinum</i>	Lógresi	<i>Trisetum spicatum</i>
Mýrfjóla	<i>Viola palustris</i>	Blávingull	<i>Festuga vivipara</i>
Ljónslappi	<i>Alchemilla alpina</i>	Túnvingull	<i>F. richardsonii</i>
Mariústakkur	<i>A. vulgaris</i>	Ilmreyr	<i>Anthoxanthum odoratum</i>
Holtasóley	<i>Dryas octopetala</i>	Fjallafoxgras	<i>Phleum alpinum</i>
Flagahnoðri	<i>Sedum villosum</i>	Vallarsveifgras	<i>Poa pratensis</i>
Vegarfi	<i>Cerastium fontanum</i>	Blásveifgras	<i>P. glauca</i>
Lambagras	<i>Silene acaulis</i>		
Ljósberi	<i>Lychnis alpina</i>		
Blágresi	<i>Geranium sylvaticum</i>		
Ólafssúra	<i>Oxyria digyna</i>		
Kornsúra	<i>Bistorta vivipara</i>		
Ilmbjörk	<i>Betula pubescens</i>		
Gráviðir	<i>Salix callicarpaea</i>		
Grasviðir	<i>S. herbacea</i>		
Gulviðir	<i>S. phylicifolia</i>		
Loðviðir	<i>S. lanata</i>		
Aðalbláberjalyng	<i>Vaccinium myrtillus</i>		
Bláberjalyng	<i>V. uliginosum</i>		
Sauðamergur	<i>Loiseleuria procumbens</i>		
Klukkublóm	<i>Pyrola minor</i>		
Grænilija	<i>Orthilia secunda</i>		
Krækilyng	<i>Empetrum nigrum</i>		
Mariuvendlingur	<i>Gentianella tenella</i>		
Augnfró	<i>Euphrasia frigida</i>		
Lokasjóður	<i>Rhinanthus minor</i>		
Lyfjagras	<i>Pinguicula vulgaris</i>		
Blóðberg	<i>Thymus praecox ssp. arcticus</i>		
Gulmaðra	<i>Galium verum</i>		
Hvítmaðra	<i>G. normanii</i>		
Skarififill	<i>Leodonton autumnalis</i>		
Túnfifill	<i>Taraxacum ssp.</i>		
Fellafifill	<i>Hieracium alpinum</i>		
Jakobsfifill	<i>Erigeron borealis</i>		
Vallhæra	<i>Luzula multiflora</i>		
Axhæra	<i>L. spicata</i>		
Blómsef	<i>Juncus triglumis</i>		
Flagasef	<i>J. biglumis</i>		
Móasef	<i>J. trifidus</i>		
Friggjargras	<i>Platanthera hyperborea</i>		
Barnarót	<i>Coeloglossum viride</i>		
Mýrafinnungur	<i>Trichophorum caespitosum</i>		
Þursaskegg	<i>Kobresia myosuroides</i>		
Klófifa	<i>Eriophorum angustifolium</i>		

Plöntutegundir á deilivæði 2.

Mosajafni	<i>Selaginella selaginoides</i>	Háleggjastör	<i>Carex capillaris</i>
Mýrelfting	<i>Equisetum palustre</i>	Slíðrastör	<i>C. vaginata</i>
Klóelfting	<i>E. arvense</i>	Belgjastör	<i>C. panicea</i>
Vallelfting	<i>E. pratense</i>	Stinnastör	<i>C. bigelowii</i>
Eski	<i>E. hyemale</i>	Mýrastör	<i>C. nigra</i>
Fergin	<i>E. fluviatile</i>	Blátoppastör	<i>C. curta</i>
Brennisóley	<i>Ranunculus acris</i>	Hengistör	<i>C. rariflora</i>
Brjóstagras	<i>Thalictrum alpinum</i>	Ígulstör	<i>C. echinata</i>
Hrafnaklukka	<i>Cardamine nymani</i>	Hálíngresi	<i>Agrostis capillaris</i>
Mýrfjöla	<i>Viola palustris</i>	Skriðlíngresi	<i>A. stolonifera</i>
Ljónslappi	<i>Alchemilla alpina</i>	Týtulíngresi	<i>A. vinealis</i>
Mariustakkur	<i>A. vulgaris</i>	Bugðupunktur	<i>Deschampsia flexuosa</i>
Engjarós	<i>Potentilla palustris</i>	Snarrótarpunktur	<i>D. caespitosa</i>
Vegarfi	<i>Cerastium fontanum</i>	Finnungur	<i>Nardus stricta</i>
Lækjarfræhyrna	<i>C. cerastioides</i>	Vatnsliðagras	<i>Alopecurus aequalis</i>
Snækrækil	<i>Sagina nivalis</i>	Lógresi	<i>Trisetum spicatum</i>
Lækjagrýta	<i>Montia fontana</i>	Blávingull	<i>Festuga vivipara</i>
Stjörnusteinnbrjótur	<i>Saxifraga stellaris</i>	Túnvingull	<i>F. richardsonii</i>
Lindadúnurt	<i>Epilobium alsinifolium</i>	Ilmreyr	<i>Anthoxanthum odoratum</i>
Heiðadúnurt	<i>E. hornemanni</i>	Fjallafoxgras	<i>Phleum alpinum</i>
Fjalladúnurt	<i>E. anagallidifolium</i>		
Túnsúra	<i>Rumex acetosa</i>		
Ólafssúra	<i>Oxyria digyna</i>		
Kornsúra	<i>Bistorta vivipara</i>		
Ilmbjörk	<i>Betula pubescens</i>		
Gráviðir	<i>Salix callicarpaea</i>		
Grasviðir	<i>S. herbacea</i>		
Gulviðir	<i>S. phylicifolia</i>		
Loðviðir	<i>S. lanata</i>		
Aðalbláberjalyng	<i>Vaccinium myrtillus</i>		
Bláberjalyng	<i>V. uliginosum</i>		
Klukkublóm	<i>Pyrola minor</i>		
Krækilyng	<i>Empetrum nigrum</i>		
Horblaðka	<i>Menyanthes trifoliata</i>		
Gleym-mér-ei	<i>Myosotis arvensis</i>		
Hárdepla	<i>Veronica officinalis</i>		
Lækjadepla	<i>V. serpyllifolia</i>		
Smjörgras	<i>Bartsia alpina</i>		
Augnfró	<i>Euphrasia frigida</i>		
Lyfjagras	<i>Pinguicula vulgaris</i>		
Gulmaðra	<i>Galium verum</i>		
Hvítmaðra	<i>G. normanii</i>		
Skarífifill	<i>Leodonton autumnalis</i>		
Túnfifill	<i>Taraxacum ssp</i>		
Undafifill	<i>Hieracium ssp.</i>		
Íslandsfifill	<i>Pilosella islandica</i>		
Jakobsfifill	<i>Erigeron borealis</i>		
Sýkigras	<i>Toeplitzia pusilla</i>		
Vallhæra	<i>Luzula multiflora</i>		
Axhæra	<i>L. spicata</i>		
Hrossanál	<i>Juncus arcticus ssp. intermedius</i>		
Þráðsef	<i>J. filiformis</i>		
Mýrasef	<i>J. alpinus</i>		
Blómsef	<i>J. triglumis</i>		
Friggjargras	<i>Platanthera hyperborea</i>		
Mýrafinnungur	<i>Trichophorum caespitosum</i>		
Þursaskegg	<i>Kobresia myosuroides</i>		
Klófifa	<i>Eriophorum angustifolium</i>		

Plöntutegundir á deilivæði 3.

Litunarjafni	<i>Diphazium alpinum</i>	Háleggjastör	<i>C. capillaris</i>
Mosajafni	<i>Selaginella selaginoides</i>	Slíðrastör	<i>C. vaginata</i>
Mýrelfting	<i>Equisetum palustre</i>	Belgjastör	<i>C. panicea</i>
Beitieski	<i>E. variegatum</i>	Stinnastör	<i>C. bigelowii</i>
Klóelfting	<i>E. arvense</i>	Mýrastör	<i>C. nigra</i>
Vallefting	<i>E. pratense</i>	Hálíngresi	<i>Agrostis capillaris</i>
Brennisóley	<i>Ranunculus acris</i>	Skriðlíngresi	<i>A. stolonifera</i>
Brjóstagras	<i>Thalictrum alpinum</i>	Bugðupuntur	<i>Deschampsia flexulosa</i>
Týsfjóra	<i>Viola canina</i>	Snarrótarpuntur	<i>D. caespitosa</i>
Mýrfjóra	<i>V. palustris</i>	Finnungur	<i>Nardus stricta</i>
Ljónslappi	<i>Alchemilla alpina</i>	Vallarsveifgras	<i>Poa pratensis</i>
Mariustakkur	<i>A. vulgaris</i>	Vatnsliðagras	<i>Alopecurus aequalis</i>
Holtasóley	<i>Dryas octopetala</i>	Lógres	<i>Trisetum spicatum</i>
Gullmura	<i>Potentilla crantzii</i>	Blávingull	<i>Festuga vivipara</i>
Vegarfi	<i>Cerastium fontanum</i>	Túnvingull	<i>F. richardsonii</i>
Kornsúra	<i>Bistorta vivipara</i>	Ilmreyr	<i>Anthoxanthum odoratum</i>
Ilmbjörk	<i>Betula pubescens</i>		
Gráviðir	<i>Salix callicarpaea</i>		
Grasviðir	<i>S. herbacea</i>		
Aðalbláberjalyng	<i>Vaccinium myrtillus</i>		
Bláberjalyng	<i>V. uliginosum</i>		
Krækilyng	<i>Empetrum nigrum</i>		
Hárdepla	<i>Veronica officinalis</i>		
Lokasjóður	<i>Rhinanthus minor</i>		
Smjörgras	<i>Bartsia alpina</i>		
Augnfró	<i>Euphrasia frigida</i>		
Blóðberg	<i>Thymus praecox ssp. arcticus</i>		
Kattartunga	<i>Plantago maritima</i>		
Gulmaðra	<i>Galium verum</i>		
Hvítmaðra	<i>G. normanii</i>		
Vallhumall	<i>Achillea millefolia</i>		
Skarififill	<i>Leodonton autumnalis</i>		
Túnfifill	<i>Taraxacum ssp</i>		
Undafifill	<i>Hieracium ssp.</i>		
Jakobsfifill	<i>Erigeron borealis</i>		
Sýkigras	<i>Toeplitzia pusilla</i>		
Vallhæra	<i>Luzula multiflora</i>		
Fjallhæra	<i>L. arcuata</i>		
Axhæra	<i>L. spicata</i>		
Hrossanál	<i>Juncus arcticus ssp. intermedius</i>		
Þráðsef	<i>J. filiformis</i>		
Hjartatvíblaðka	<i>Listera cordata</i>		
Mýrafinnungur	<i>Trichophorum caespitosum</i>		
Fitjaskúfur	<i>Eleocharis quinqueflora</i>		
Dúnhulstrastör	<i>Carex pilulifera</i>		

Plöntutegundir á deilivæði 4.

Litunarjafni	<i>Diphazium alpinum</i>	Slíðrastör	<i>C. vaginata</i>
Mosajafni	<i>Selaginella selaginoides</i>	Belgjastör	<i>C. panicea</i>
Mýrelfting	<i>Equisetum palustre</i>	Stinnastör	<i>C. bigelowii</i>
Klóelfting	<i>E. arvense</i>	Mýrastör	<i>C. nigra</i>
Vallelfting	<i>E. pratense</i>	Hengistör	<i>C. rariflora</i>
Brennisóley	<i>Ranunculus acris</i>	Gulstör	<i>C. lyngbyei</i>
Brjóstagras	<i>Thalictrum alpinum</i>	Hálíngresi	<i>Agrostis capillaris</i>
Hófsóley	<i>Caltha palustris</i>	Skriðlíngresi	<i>A. stolonifera</i>
Hjartaarfi	<i>Capsella bursa pastoris</i>	Bugðupunktur	<i>Deschampsia flexulosa</i>
Týsfjóla	<i>Viola canina</i>	Snarrótarpunktur	<i>D. caespitosa</i>
Hvítsmári	<i>Trifolium repens</i>	Fjallapunktur	<i>D. alpina</i>
Ljónslappi	<i>Alchemilla alpina</i>	Finnungur	<i>Nardus stricta</i>
Mariustakkur	<i>A. vulgaris</i>	Vallarsveifgras	<i>Poa pratensis</i>
Gullmura	<i>Potentilla crantzii</i>	Vatnsliðagras	<i>Alopecurus aequalis</i>
Engjarós	<i>P. palustris</i>	Lógresi	<i>Trisetum spicatum</i>
Fjallafræhyrna	<i>Cerastium arcticum</i>	Blávingull	<i>Festuga vivipara</i>
Vegarfi	<i>C. fontanum</i>	Túnvingull	<i>F. richardsonii</i>
Haugarfi	<i>Stellaria media</i>	Ilmreyr	<i>Anthoxanthum odoratum</i>
Lækjagrýta	<i>Montia fontana</i>	Vallafoxgras	<i>Phleum pratense</i>
Stjörnusteinnbrjótur	<i>Saxifraga stellaris</i>	Fjallafoxgras	<i>Ph. alpinum</i>
Klappadúnurt	<i>Epilobium collinum</i>		
Lindadúnurt	<i>E. alsinifolium</i>		
Mýradúnurt	<i>E. palustre</i>		
Kornsúra	<i>Bistorta vivipara</i>		
Túnsúra	<i>Rumex acetosa</i>		
Njóli	<i>R. longifolius</i>		
Ilmbjörk	<i>Betula pubescens</i>		
Grávíðir	<i>Salix callicarpaea</i>		
Aðalbláberjalyng	<i>Vaccinium myrtillus</i>		
Bláberjalyng	<i>V. uliginosum</i>		
Grænvöndur	<i>Gentianella amarella</i>		
Hárdepla	<i>Veronica officinalis</i>		
Lokasjóður	<i>Rhinanthus minor</i>		
Smjörgras	<i>Bartsia alpina</i>		
Blóðberg	<i>Thymus praecox ssp. arcticus</i>		
Lyfjagras	<i>Pinguicula vulgaris</i>		
Gulmaðra	<i>Galium verum</i>		
Vallhumall	<i>Achillea millefolia</i>		
Skarífifill	<i>Leodonton autumnalis</i>		
Túnfifill	<i>Taraxacum ssp.</i>		
Undafifill	<i>Hieracium ssp.</i>		
Íslandsfifill	<i>Pilosella islandica</i>		
Jakobsfifill	<i>Erigeron borealis</i>		
Mýrasauðlaukur	<i>Triglochin palustris</i>		
Vallhæra	<i>Luzula multiflora</i>		
Axhæra	<i>L. spicata</i>		
Móasef	<i>Juncus trifidus</i>		
Mýrasef	<i>J. alpinus</i>		
Hjartatvíblaðka	<i>Listera cordata</i>		
Klófifa	<i>Eriophorum angustifolium</i>		
Þursaskegg	<i>Koebresia myosuroides</i>		
Háleggjastör	<i>Carex capillaris</i>		

Athuganir á fuglalífi í Seljalandsdal

Vegna frummats á umhverfisáhrifum snjóflóðavarna

Þorleifur Eiríksson dýrafræðingur Náttúrustofu Vestfjarða

Inngangur

Tilgangur athugananna var að að fá yfirlit yfir varpfugla á því svæði sem raskast við gerð snjóflóðavarnargarðs í Seljalandsdal í Ísafjarðarbæ (Kort).

Aðferðir

Athuganir á fuglum fóru fram 4. júní 1998. Veður var gott til fuglaskoðunar heiðskýrt og gola, hiti ca 10°C. Athuganir gerðu Þorleifur Eiríksson og Elín Þóra Stefánsdóttir

Svæðið var fyrst skoðað í sjónauka og síðan gengið skipulega. Þeir fuglar sem sáust voru staðsettir lauslega á korti af svæðinu, en ekki var leitað að hreiðrum fugla.

Niðurstöður

Á svæðinu sáust 25 fuglar af átta tegundum (tafla 1).

Tafla 1

Fuglategundir sem sáust á framkvæmdasvæðinu

Íslenskt heiti	Latneskt heiti	Fjöldi	Líklga varpfugl	Í fæðuleit
Fálki	<i>Falco rusticolus</i>	1		X
Spói	<i>Numenius phaeopus</i>	1		X
Stelkur	<i>Tringa totanus</i>	4		X
Hrossagaukur	<i>Galinago galinago</i>	2	X	
Steindepill	<i>Oenanthe oenanthe</i>	7	X	
Maríuerla	<i>Motacilla alba</i>	1		
Skógarþröstur	<i>Turdus iliacus</i>	4	X	
Þúfutittlingur	<i>Anthus pratensis</i>	5	X	

Af þessum tegundum voru fjórar tegunir, steindepill, þúfutittlingur, skógarþröstur og hrossagaukur, mjög líklega verpandi á svæðinu á athugunartímanum. Steindepill var algengastur ofan til á svæðinu en neðar voru þúfutittlingur og skógarþröstur algengastir. Af tveimur tegundum, spóa og maríuerlu sást bara einn einstaklingur af hvorri tegund, en báðar tegundirnar gætu orpið á svæðinu eða nágreni þess. Stelkar sáust neðarlega á svæðinu og voru þar sennilega í fæðuleit, en gætu orpið. Fálki verpir örugglega ekki á framkvæmdasvæðinu.

Í töflu 2 er staða varpfugla í Skutulsfirði og nágreni tíunduð samkvæmt gagnagrunni Náttúrufræðistofnunar Íslands.

Umræða

Þær fuglategundir sem sáust í athuguninni (að fálka undanskyldum) eru allt algengir varpfuglar. Margar þeirra munu væntanlega taka sér búsetu aftur á svæðinu þegar framkvæmdum líkur og svæðið fer að gróa upp.

Tafla 2.

Staða varpfugla í Skutulsfirði (10 x 10 km reitur nr. 3137 í reitakerfi Náttúrfraeðistofnunar Íslands). skv. gagnagrunni Náttúrfraeðistofnunar Íslands, 24. ágúst 1998. Að mestu leyti byggt á athugunum Jóns Halls Jóhannssonar og Bjarkar Guðjónsdóttur. Athuganir 1998 hafa ekki verið færðar inn. Þekking á fuglalífi í reitnum er góð

Skýringar:

0: ekki vitað um varp, (1): staðfest varp, (2): líklegt varp, (3): hugsanlegt varp, (4): gamalt/ óreglulegt varp, (5): tegund gæti orpið

Tegund	Latneskt heiti	Staða	Tegund	Latneskt heiti	Staða
Lómur	<i>Gavia stellata</i>	(1)	Sendlingur	<i>Calidris maritima</i>	(5)
Álft	<i>Cygnus cygnus</i>	(1)	Louþræll	<i>Calidris alpina</i>	(5)
Grágæs	<i>Anser anser</i>	(1)	Hrossagaukur	<i>Galinago galinago</i>	(2)
Rauðhöfðaönd	<i>Anas penelope</i>	(1)	Spói	<i>Numenius phaeopus</i>	(2)
Urtönd	<i>Anas crecca</i>	(1)	Stelkur	<i>Tringa totanus</i>	(1)
Stökkönd	<i>Anas platyrhynchos</i>	(1)	Óðinshani	<i>Phalaropus obatus</i>	(1)
Skúfönd	<i>Aythya fuligula</i>	(1)	Kjói	<i>Stercorarius parasiticus</i>	(5)
Duggönd	<i>Aythya marila</i>	(3)	Hettumáfur	<i>Larus ridibundus</i>	(1)
Æður	<i>Somateria mollisima</i>	(1)	Sílamáfur	<i>Larus fuscus</i>	(0)
Straumönd	<i>Histrionicus histrionicus</i>	(5)	Svartbakur	<i>Larus marinus</i>	(5)
Hávella	<i>Clangula hyemalis</i>	(1)	Kría	<i>Sterna paradisaea</i>	(1)
Toppönd	<i>Mergus serrator</i>	(1)	Teista	<i>Cephus grylle</i>	(5)
Gulönd	<i>Mergus merganser</i>	(5)	Þúfutittlingur	<i>Anthus pratensis</i>	(2)
Smyrill	<i>Falco columbarius</i>	(1)	Mariuerla	<i>Motacilla alba</i>	(1)
Fálki	<i>Falco rusticolus</i>	(4)	Músarrindill	<i>Troglodytes troglodytes</i>	(5)
Rjúpa	<i>Lagopus mutus</i>	(5)	Steindepill	<i>Oenanthe oenanthe</i>	(2)
Tjaldur	<i>Haematopus ostralegus</i>	(1)	Skógarþröstur	<i>Turdus iliacus</i>	(2)
Sandlóa	<i>Charadrius hiaticula</i>	(1)	Hrafn	<i>Corvus corax</i>	(1)
Heiðlóa	<i>Phuvalis apricaria</i>	(2)	Snjótittlingur	<i>Plectrophenax nivalis</i>	(2)



Fornleifakönnun í Seljalandsdal

Vegna frummats á umhverfisáhrifum snjóflóðavarna

Ragnar Edvardsson fornleifafræðingur Fornleifastofnunar Íslands

Inngangur

Undirritaður tók að sér að athuga hvort einhverjar fornminjar væru á því svæði þar sem fyrirhugað er að reisa snjóflóðavarnargarð í Ísafjarðarbæ. Fyrst var leitað heimilda um minjastaði en síðan var gengið yfir allt framkvæmdarsvæðið. Vettvangsathugun fór fram í september.

Svæðið þar sem fyrirhugaður varnargarður á að vera er í því landi sem áður var land Seljalands. Neðsti hluti garðsins endar rétt við bæjarhólinn. Rekja má búsetu á jörðinni allt aftur til miðalda. Í jarðabók Árna Magnússonar og Páls Vídalíns frá 1710 er jörðin talin 12 hundruð að dýrleika. Árið 1710 er þar tvíþýli. Jörðin var ekki talin stór og spilltist land jarðarinnar af skriðum og ágangi Seljalandsár. Í landi jarðarinnar var uppsátur og heimræði.

Framkvæmdir á þessari öld hafa þegar skemmt land jarðarinnar mjög mikið. Öll merki um heimræði, sem sennilega hefur verið við sjávarsíðuna beint fyrir neðan bæinn, er horfin. Vega- og byggingaframkvæmdir vestan og sunnan við bæinn hafa fjarlæggt allar minjar á því svæði.

Norðvestan við bæinn benda heimildir til að staðið hafi útihús og munu framkvæmdirnar raska þeim minjum (1. á korti). Ofar í hlíðinni eru rústir (2 á korti) sem eru án nokkurs vafa frá þessari öld. Þegar komið er ofar í hlíðina, norðan vegarins sem liggur að skíðasvæðinu, eru greinileg merki um mósukurð. Aðrar minjar sáust ekki á framkvæmdarsvæðinu.

Niðurstöður

Leiðgarðurinn liggur að mestu leiti á svæði þar sem ekki má búast við fornminjum, enda er svæðið skriðu- og snjóflóðahættusvæði. Framkvæmdirnar munu raska mógröfum (nr 3 á korti) og tel ég enga sérstaka ástæðu til að varðveita þær. Rúst nr 2 á korti er frá þessari öld og fellur því ekki undir skilgreininguna um fornminjar.

Aftur á móti er mikil hættu á því að fornminjar komi í ljós við enda leiðgarðsins (nr. 1 á korti). Þar er bær sem hefur verið búið á allt frá miðöldum. Sérstök ástæða er til að fara gætilega á því svæði til að koma í veg fyrir rask á fornminjum. Samkvæmt þjóðminjalögum ber framkvæmdaraðilum að gæta þess að raska ekki þeim fornminjum sem geta komið upp við hverskonar framkvæmdir. Því er nauðsynlegt að annaðhvort að stytta leiðgarðinn svo hann raski ekki hugsanlegum fornminjum við Seljaland eða að hafa fornleifaeftirlit á meðan á framkvæmdum stendur.

Viðbætur

Tæknipjónusta Vestfjarða óskaði eftir áliti á því hvernig væri hægt finna fornminjar, ef einhverjar eru á svæðinu, áður en byrjað væri á framkvæmdum til að hugsanlegar fornminjar hindruðu ekki framgang verksins.

Áður en að framkvæmdir hefjast er nauðsynlegt að ráða fornleifafræðing til að sækja um leyfi til fornleifanevndar til athugunar á fornleifum á hættusvæðinu. Eftir að leyfið er fengið getur fornleifafræðingurinn kannað með gröfu hvort einhverjar rústir leynist á svæðinu. Ef engar rústir finnast er hægt að halda áfram með leiðgarðinn án frekari tafa en ef fornminjar finnast verður að rannsaka þær til hlítar. Það þýðir að sækja verður um annað leyfi til fornleifanevndar til fornleifauppgraffrar. Hversu langan tíma slíkur björgunaruppgröftur tekur er erfitt að segja fyrir en svæðið hefur verið kannað til hlítar.

Kort af framkvæmdasvæði snjóflóðavarna í Seljalandsdal.
Inn á kortið eru merkt fornminjasvæði 1 – 3 í greinargerð.

